



弘光科技大學
107 學年度(民國 108 年)畢業生
畢業滿 5 年畢業流向調查報告書
(113 年度調查)

弘光科技大學學生事務處職涯發展中心

中華民國 114 年 4 月 20 日

摘要

本研究旨在於探討弘光科技大學 107 學年度(民國 108 年)之畢業生流向與就業現況之調查，以了解本校畢業生於畢業五年後的就業流向與學習回饋情形，藉此提供學校未來課程改善之參考。本報告將報告 107 學年度(民國 108 年)之畢業生流向與就業現況調查分析結果，茲將其重要結果摘錄如下。

本年度研究之研究對象為本校 107 學年度(民國 108 年)畢業生，調查畢業生人數為 3,133 人，同意受訪人數為 3,061 人，有效樣本回收率為 97.7%。調查以電話訪問、傳真、網路問卷及電子郵寄問卷等方式進行，問卷資料經處理統計分析後之結果簡述如下：

1. 本校近五學年度畢業生畢業後五年就業率整體表現穩定，碩士班(含日間部與在職專班)就業率均超過 95%，多數年度達 100%，展現高度職場穩定性。學士班以日間部最穩定，進修部與在職專班則受疫情影響出現短期波動。專科層級波動較大，個別年度就業率偏低，建議加強追蹤與輔導機制。整體而言，疫情後整體就業情形逐漸回穩，各學制畢業生具備良好長期就業力，未來可持續關注特定屆別及學制差異，以精準強化畢業生職涯支持。
2. 本校畢業生畢業後五年之月平均收入分布整體趨勢穩定，主集中於 34,001 至 46,000 元區間，並呈現逐年向中高薪區段移動之現象。碩士班畢業生(特別是在職專班)高薪比例明顯提升，112 學年度 70,001 元以上占比達近三成，顯示學歷與職場經驗對薪資具加成效果。日間學士班表現穩健，進修與專科學制則因樣本或背景差異，分布較為離散。整體而言，畢業生就業市場適應力佳，薪資結構展現正向發展潛力。
3. 本校近五學年度各學制畢業生在「工作內容與專業訓練課程相符程度(學用相符)」的調查結果整體呈現穩定或上升趨勢，顯示課程設計與職場需求日益貼合。學士班中，日間部與全校整體滿意比例持續提升，進修部則曾於 109 學年度出現低點後快速回升；在職專班維持高滿意度但樣本數較少。專科部方面，日間部長期表現優異，進修部則資料有限，需持續觀察。碩士班表現穩定且滿意度高，尤以在職專班實務連結成效最為明顯。整體而言，畢業生對課程與職場銜接之評價良好，未來建議針對波動學年度與樣本不足學制進行持續追蹤與優化。
4. 本校畢業生畢業滿五年後之月收入中位數整體呈穩定成長趨勢，惟部分學制於 109 學年度出現相對低點。學士班薪資變化幅度小，近年略有回升；專科表現平穩，部分學制具回升動能；碩士班則呈現明顯上升趨勢，

尤以在職碩士薪資成長幅度最大。整體而言，碩士學歷對中期薪資具正向效益，建議持續追蹤異常波動年度並強化職涯支持措施。

關鍵字：畢業生流向、就業現況、就業率調查、就業能力

目錄

摘要.....	i
目錄.....	iii
圖目錄.....	iv
壹、 材料與方法.....	1
一、研究母體.....	1
二、研究目的.....	1
三、研究期間.....	1
四、研究工具.....	1
五、抽樣方法.....	2
六、樣本分析.....	2
貳、 電訪施測流程.....	3
一、訪問方式.....	4
二、訪員訓練.....	4
三、資料處理與統計分析.....	4
參、 統計分析結果.....	5
一、 畢業流向全校總覽.....	5
二、 畢業流向校層級整體分析：全校.....	7
三、 畢業流向校層級整體分析：日間部學士班.....	11
四、 畢業流向校層級整體分析：進修部學士班.....	15
五、 畢業流向校層級整體分析：在職專班學士班.....	19
六、 畢業流向校層級整體分析：日間部-專科.....	23
七、 畢業流向校層級整體分析：進修部-專科.....	27
八、 畢業流向校層級整體分析：在職專班-專科.....	31
九、 畢業流向校層級整體分析：日間部-碩士班.....	35
十、 畢業流向校層級整體分析：在職專班-碩士班.....	39
肆、 總結.....	43

圖目錄

圖 1 施測流程圖.....	3
圖 2 畢業流向全校總覽.....	6
圖 3 全校就業率變化.....	7
圖 4 全校平均月收入.....	8
圖 5 全校工作內容與專業訓練課程相符程度.....	9
圖 6 全校月收入中位數成長趨勢.....	10
圖 7 日間部學士班就業率變化.....	12
圖 8 日間部學士班平均月收入.....	12
圖 9 日間部學士班工作內容與專業訓練課程相符程度.....	13
圖 10 日間部學士班月收入中位數成長趨勢.....	14
圖 11 進修部學士班就業率變化.....	15
圖 12 進修部學士班平均月收入.....	16
圖 13 進修部學士班工作內容與專業訓練課程相符程度.....	17
圖 14 進修部學士班月收入中位數成長趨勢.....	18
圖 15 在職專班學士班就業率變化.....	19
圖 16 在職專班學士班平均月收入.....	20
圖 17 在職專班學士班工作內容與專業訓練課程相符程度.....	21
圖 18 在職專班學士班月收入中位數成長趨勢.....	22
圖 19 日間部-專科就業率變化.....	23
圖 20 日間部-專科平均月收入.....	24
圖 21 日間部-專科工作內容與專業訓練課程相符程度.....	25
圖 22 日間部-專科月收入中位數成長趨勢.....	26
圖 23 進修部-專科就業率變化.....	27
圖 24 進修部-專科平均月收入.....	28
圖 25 進修部-專科工作內容與專業訓練課程相符程度.....	29
圖 26 進修部-專科月收入中位數成長趨勢.....	30
圖 27 在職專班-專科就業率變化.....	31
圖 28 在職專班-專科平均月收入.....	32
圖 29 在職專班-專科工作內容與專業訓練課程相符程度.....	33
圖 30 在職專班-專科月收入中位數成長趨勢.....	34
圖 31 日間部-碩士班就業率變化.....	35
圖 32 日間部-碩士班平均月收入.....	36
圖 33 日間部-碩士班工作內容與專業訓練課程相符程度.....	37
圖 34 日間部-碩士班月收入中位數成長趨勢.....	38
圖 35 在職專班-碩士班就業率變化.....	39

圖 36	在職專班-碩士班平均月收入	40
圖 37	在職專班-碩士班工作內容與專業訓練課程相符程度	41
圖 38	在職專班-碩士班月收入中位數成長趨勢	42

壹、 材料與方法

一、研究母體

本研究母體以本校 107 年學年度(民國 108)之畢業生作為本研究之主要調查對象。該學年度之畢業生共計 3,133 人(畢業生名單以本校註冊組提供之 107 學年度畢業生資料為準)。

二、研究目的

本研究目的為瞭解本校 107 學年度畢業生之工作流向調查。

三、研究期間

研究調查期間為 113 年 07 月 01 日起至 113 年 09 月 30 日止。電話訪問 107 學年度畢業生畢業後五年工作流向。電訪時間為上午 9:30~12:00、下午 14:00-17:00、晚上 18:30-21:30，於各時段中進行電話訪問工作，電訪施測流程如圖所示。調查期間除包含問卷之施測外，並進行待處理問卷之追蹤與電訪資料之建檔等工作。

四、研究工具

問卷內容含公版問卷問項共 12 項，分別說明如下：

1. 目前工作狀態
2. 目前服務的部門
3. 目前是否擔任主管
4. 現在工作職業類型
5. 現在工作的平均月收入
6. 主要工作的所在地點
7. 目前未就業的原因
8. 原先就讀系、所或學位學程的專業訓練課程，對於目前工作的幫助程度
9. 在學期間那些學習經驗對現在的工作有幫助
10. 畢業至現在的經驗，學校應加強學弟妹那些能力
11. 畢業至現在的經驗，認為學校對那些能力培養有幫助
12. 如現在有進修機會的話，想在學校進修那些學門

五、抽樣方法

本研究採用普查的方式進行。

六、樣本分析

本次調查結果，母體數為 3,133 人，全校成功受訪樣本數為 3,061 人(97.7%)。

貳、 電訪施測流程

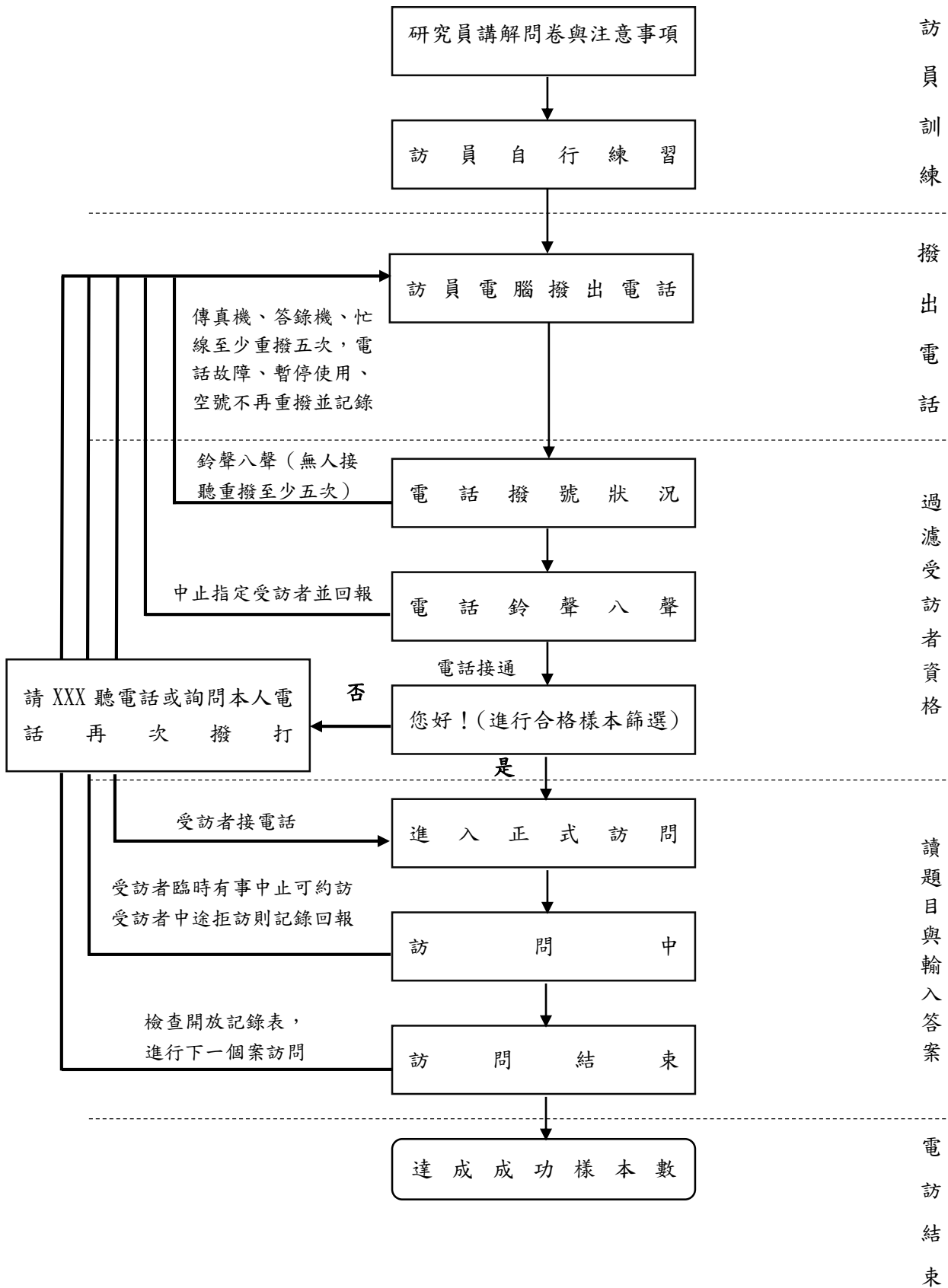


圖 1 施測流程圖

一、訪問方式

以電話、傳真、網路問卷及電子郵寄問卷等方式，進行訪問調查。

二、訪員訓練

本校針對系所助理及電訪工讀生進行電訪員訓練與模擬，其內容包括電訪流程訓練、問卷說明、問題回答與臨場反應及加強訪員的抗壓性等，以提升成功率降低受訪者之拒訪率。

三、資料處理與統計分析

資料回收後的首要工作是將資料進行編碼，以 Excel 試算軟體統一譯碼、建檔，資料完成編碼後再進行資料的分析，本研究以 SPSS for Window 29.0 統計套裝軟體及 Power BI 進行資料分析工作，敘述性統計是針對研究所蒐集之樣本資料做初步的統計分析，以瞭解樣本的基本特性及各變數的分布情形。本研究採用敘述性統計，以瞭解本校之 107 學年度(民國 108 年)畢業生之「目前工作狀態」、「目前服務的部門」、「目前是否擔任主管」、「現在工作職業類型」、「現在工作的平均月收入」、「主要工作的所在地點」、「目前未就業的原因」、「原先就讀系、所或學位學程的專業訓練課程，對於目前工作的幫助程度」、「在學期間那些學習經驗對現在的工作有幫助」、「畢業至現在的經驗，學校應加強學弟妹那些能力」、「畢業至現在的經驗，認為學校對那些能力培養有幫助」、「如現在有進修機會的話，想在學校進修那些學門」、等現況及「修習實習課程對我畢業後求職就業有幫助」。完整各題項分析結果於內部網頁以 Power BI 互動式呈現，本報告摘錄部分題項分析結果。

參、 統計分析結果

一、 畢業流向全校總覽

下圖呈現的是本校畢業生在畢業後五年之整體發展情形，涵蓋 108 至 112 學年度的調查數據，從就業率、學用一致性、薪資中位數以及薪資分布等多個面向，描繪畢業生長期職涯發展的全貌。

首先，「畢業後 5 年就業率變化」圖表顯示，畢業滿五年後的就業率維持在相對穩定的高水準，從 108 至 112 學年度的範圍內，皆介於 92.6% 至 96.5% 之間。108 學年度為 95.9%，109 年稍微下降至 92.6%，但 110 與 111 學年度則上升至 96.2% 與 96.5%，顯示就業情況隨時間推移逐漸改善，112 年略降至 94.4%，整體波動不大，反映畢業生五年內就業穩定性良好。

「工作內容與專業訓練課程相符程度（學用相符）」的變化趨勢。108 至 112 學年度間，該指標明顯提升，108 年相符度僅約 80%，但 109 年開始逐年上升，110 年突破 82%，112 學年度更是達到超過 85%，說明學校專業訓練課程愈加符合職場實務需求，畢業生所學可實際應用於工作上。

「月收入中位數畢業 5 年成長趨勢」呈現穩定成長的態勢。108 與 109 學年度的畢業生五年後月收入中位數約為 35,000 元，110 年提升至 37,000 元以上，111 年更達到 41,000 元以上的高點，112 年略為下降但仍維持在約 39,000 元的水準。

「各年度月平均收入區間人數百分比」圖表反映出不同年度畢業生在各薪資區間的分布情形。可以觀察到，108 至 110 學年度的畢業生主要集中於 30,000 至 40,000 元之間，而 111 與 112 年則有更多畢業生分布在 40,000 元以上的區間，尤其是 42,000 至 50,000 元的比率明顯增加，甚至有部分落在 60,000 元以上區間，顯示畢業五年後薪資水準整體上升，且薪資分布有向高收入區間擴展的趨勢。

綜合分析，畢業滿五年的本校校友整體就業穩定、薪資成長顯著，且其專業能力與職場工作內容的契合度持續提升。這些指標反映出學校在專業訓練與實務接軌方面的努力逐步奏效，畢業生在中長期的職涯發展中表現亮眼，是校方教育品質與職場連結能力的重要證明。

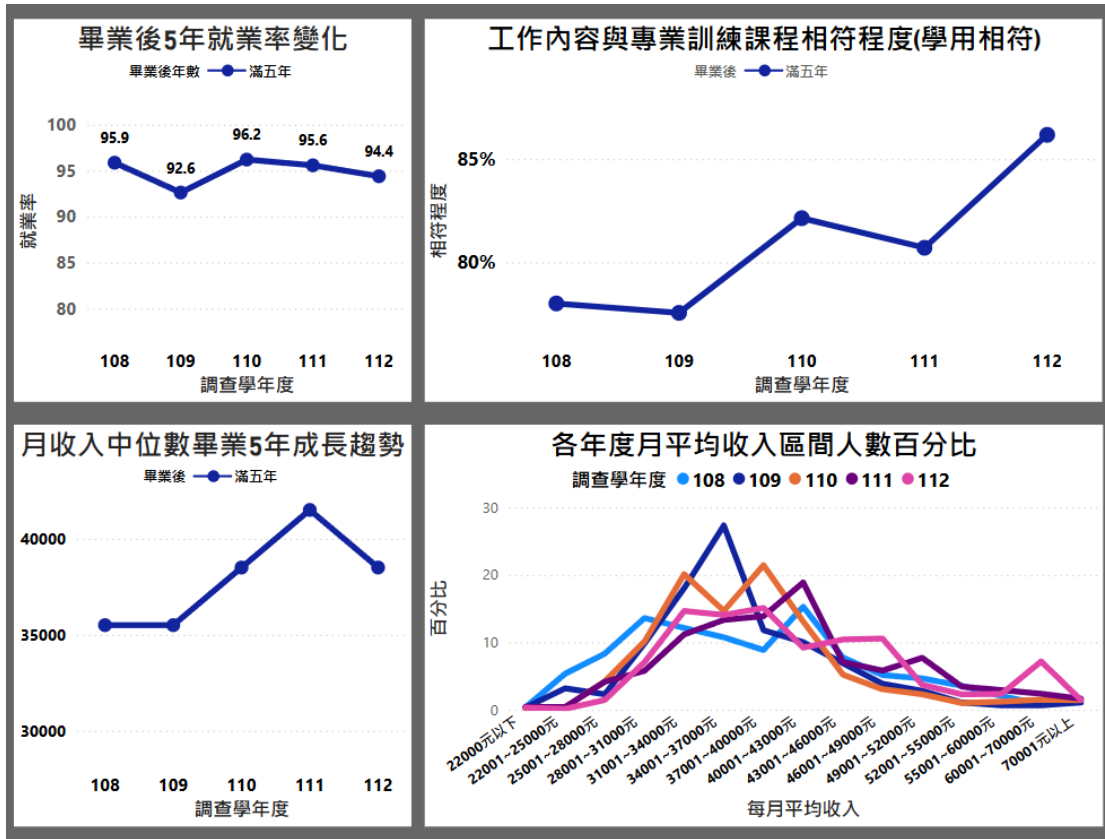


圖 2 畢業流向全校總覽

二、畢業流向校層級整體分析：全校

1. 就業率

根據近五個學年度的調查結果顯示，本校畢業生於畢業後五年的就業率整體維持穩定，平均就業率為 94.93%。108 學年度為 95.87%，為五年中的高點之一；然而，109 學年度就業率明顯下降至 92.62%，為調查期間最低，研判可能受到 COVID-19 疫情初期對就業市場之衝擊所致。

110 學年度則顯著回升至 96.21%，為調查期間最高，顯示隨著疫情逐步趨緩與經濟復甦，畢業生五年後的就業情形有所改善。111 與 112 學年度就業率分別為 95.57%與 94.39%，整體呈現微幅下滑，但仍維持在高就業率水準，反映本校畢業生具備良好的長期就業穩定性。

畢業後5年就業率變化

畢業後1-3-5年就業率

調查學年度	滿五年	總計
108	95.87	95.87
109	92.62	92.62
110	96.21	96.21
111	95.57	95.57
112	94.39	94.39
總計	94.93	94.93

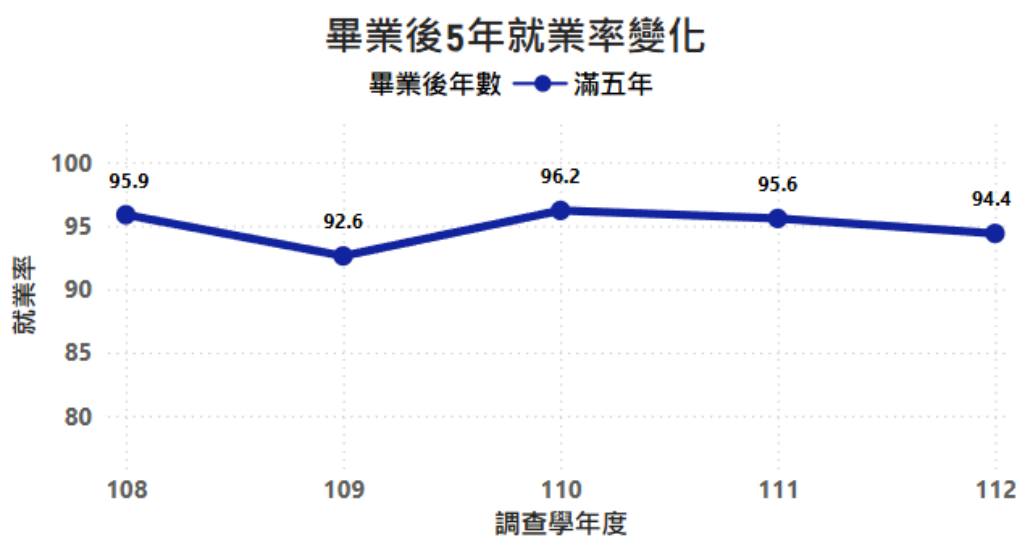


圖 3 全校就業率變化

2. 平均月收入

近五個學年度畢業生於畢業後五年的月平均收入分布顯示，收入集中於「34,001 至 40,000 元」及「40,001 至 46,000 元」兩區間者比例最高，整體趨勢穩定，反映本校畢業生薪資落點維持在中間區間。相較 108 學年度，112 學年度在「40,001 至 46,000 元」及「46,001 至 49,000 元」區間的比例上升，顯示近年畢業生有緩步向中高收入區間移動之趨勢。

另需注意，109 學年度於「28,001 至 31,000 元」區間比例異常偏高，為當年度特例，應進一步檢視樣本特性或外部經濟因素。整體而言，畢業生中高收入者占比逐年提升，反映出校友就業市場適應力穩定成長。

調查學年度	畢業後	22000元以下	22001~25000元	25001~28000元	28001~31000元	31001~34000元	34001~37000元	37001~40000元	40001~43000元	43001~46000元	46001~49000元	49001~52000元	52001~55000元	55001~60000元	60001~70000元	70001元以上
108	滿五年	0.37%	5.35%	8.34%	13.61%	12.14%	10.75%	8.87%	15.28%	7.76%	5.15%	4.66%	3.56%	2.04%	0.82%	1.31%
109	滿五年	0.35%	3.17%	2.32%	9.85%	18.04%	27.35%	11.82%	10.04%	6.91%	3.86%	2.62%	1.08%	0.66%	0.66%	1.08%
110	滿五年	0.21%	0.39%	4.22%	10.13%	20.11%	14.67%	21.44%	13.10%	5.23%	3.04%	2.29%	1.00%	1.22%	1.50%	1.43%
111	滿五年	0.44%	0.41%	4.21%	5.83%	11.29%	13.46%	14.02%	19.07%	7.16%	5.86%	7.78%	3.47%	2.95%	2.40%	1.66%
112	滿五年	0.31%	0.14%	1.46%	7.07%	14.66%	14.07%	15.11%	9.22%	10.43%	10.57%	3.71%	2.29%	2.36%	7.17%	1.46%

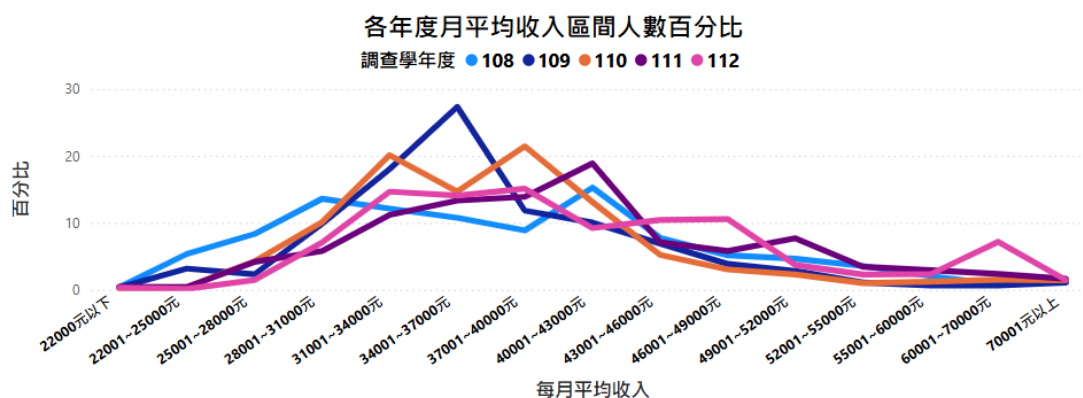


圖 4 全校平均月收入

3. 學用相符

根據圖表顯示，本校畢業生於畢業後五年對「工作內容與專業訓練課程相符程度（學用相符）」的滿意比例，在近五個學年度整體呈現穩定上升趨勢。

從 108 學年度的 78.01% 逐年提升至 112 學年度的 86.17%，平均滿意比例為 81.08%。其中，110 學年度（82.14%）為首次突破八成，112 學年度則達到五年內最高點，顯示課程與職場需求間的連結持續強化。整體趨勢平穩，無明顯異常值。

工作內容與專業訓練課程相符程度(學用相符)

畢業後 調查學年度	滿五年		
	滿意的 全職人 數	全職人數	滿意比例
108	1909	2447	78.01%
109	2008	2589	77.56%
110	2295	2794	82.14%
111	2209	2737	80.71%
112	2487	2886	86.17%
總計	10908	13453	81.08%

工作內容與專業訓練課程相符程度(學用相符)

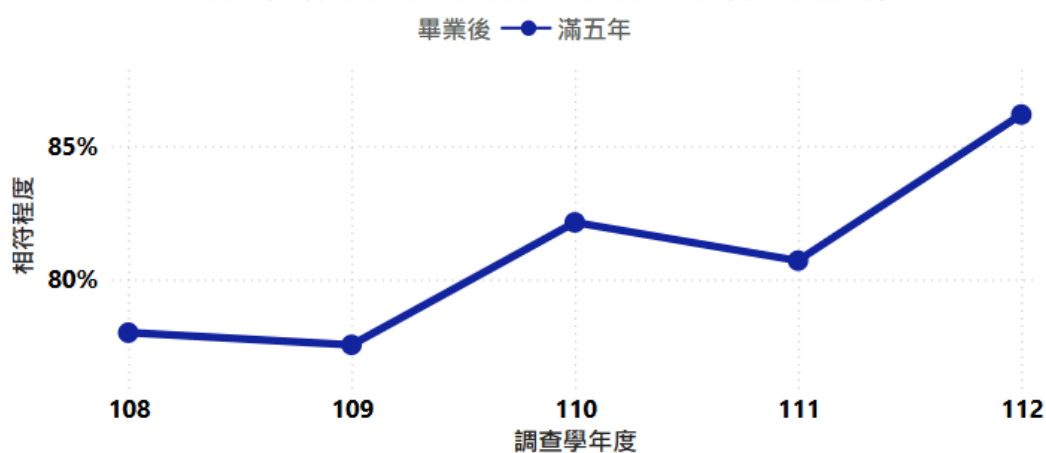


圖 5 全校工作內容與專業訓練課程相符程度

4. 月收入中位數成長趨勢

近五年本校畢業生於畢業滿五年後之月收入中位數呈現整體上升趨勢，自108學年度的35,500元穩定成長至111學年度的高點41,500元，顯示職涯發展具正向進展。

然而，112學年度回落至38,500元，與前一年度相比略有下降，可能受外在經濟環境或產業變動影響，宜進一步觀察是否為短期波動或長期趨勢轉折。整體而言，畢業五年後的薪資水準仍較早年提升，反映畢業生中長期就業表現具一定競爭力。

畢業5年月收入中位數

調查學年度	滿五年	總計
108	35500	35500
109	35500	35500
110	38500	38500
111	41500	41500
112	38500	38500
總計	38500	38500

月收入中位數畢業5年成長趨勢

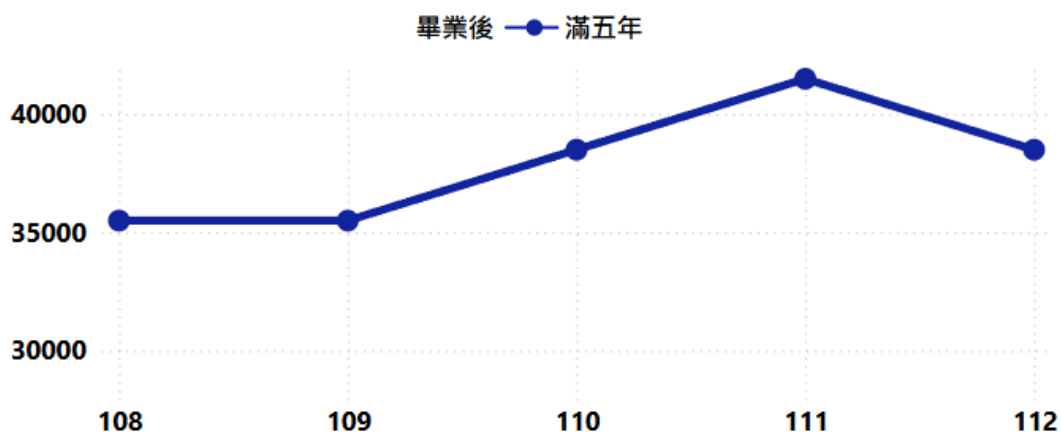


圖 6 全校月收入中位數成長趨勢

三、畢業流向校層級整體分析：日間部學士班

1. 就業率

近五個學年度日間部學士班畢業生之畢業後五年就業率整體表現穩定，平均為 95.23%。108 學年度為 95.37%，109 學年度略降至 93.55%，為調查期間的最低點，推測可能受 COVID-19 疫情影響，造成該屆畢業生五年後就業情形不如以往。

隨後於 110 學年度明顯回升至 96.58%，為五年間的最高點，顯示疫情衝擊趨緩後，勞動市場回穩，有助於提升畢業生長期就業情形。111 學年度持續維持高水準（96.27%），但 112 學年度則略降至 94.42%。整體而言，日間部學士班畢業生的五年後就業率波動不大，顯示其具備良好的就業適應力與市場競爭力。

畢業後5年就業率變化

畢業後1-3-5年就業率

調查學年度	滿五年	總計
108	95.37	95.37
109	93.55	93.55
110	96.58	96.58
111	96.27	96.27
112	94.42	94.42
總計	95.23	95.23

畢業後5年就業率變化

畢業後年數 —●— 滿五年

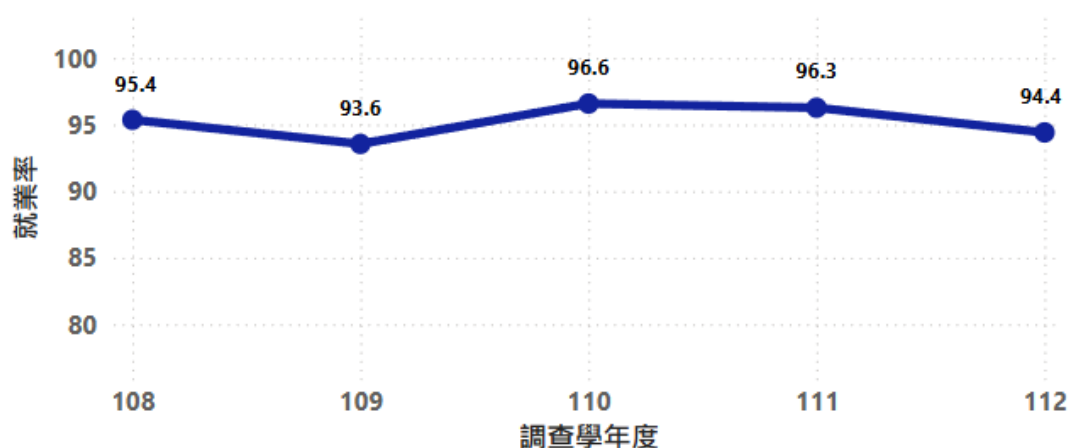


圖 7 日間部學士班就業率變化

2. 平均月收入

近五個學年度日間部學士班畢業生之月平均收入分布顯示，收入主要集中於「34,001 至 40,000 元」及「40,001 至 46,000 元」區間，整體趨勢與全校樣態相符。近年來，「46,001 至 49,000 元」及「49,001 至 52,000 元」區間占比略有上升，顯示收入向中高區間緩步提升。

須特別注意 109 學年度在「28,001 至 31,000 元」區間出現明顯異常高峰（28.12%），為本系列中最高，與其他學年度落差顯著，可能受調查樣本結構或當年度外部環境影響。整體而言，日間學士班畢業生薪資呈現穩健結構，收入略有上移趨勢。

調查學年度	畢業後	22000元 以下	22001~ 25000元	25001~ 28000元	28001~ 31000元	31001~ 34000元	34001~ 37000元	37001~ 40000元	40001~ 43000元	43001~ 46000元	46001~ 49000元	49001~ 52000元	52001~ 55000元	55001~ 60000元	60001~ 70000元	70001元 以上
日 108	滿五年	0.32%	5.12%	7.38%	14.05%	12.24%	11.20%	9.00%	15.54%	8.23%	5.18%	4.99%	3.17%	1.62%	0.65%	1.30%
日 109	滿五年	0.55%	3.88%	2.61%	8.56%	19.17%	27.12%	11.65%	10.92%	7.10%	3.46%	2.31%	1.03%	0.55%	0.49%	0.61%
日 110	滿五年	0.18%	0.23%	3.51%	10.24%	22.00%	14.69%	19.25%	13.52%	5.91%	3.16%	2.46%	1.11%	1.11%	1.40%	1.23%
日 111	滿五年	0.57%	0.34%	4.41%	5.66%	10.97%	13.12%	15.38%	16.46%	7.81%	6.84%	8.03%	3.85%	2.71%	2.21%	1.64%
日 112	滿五年	0.33%	0.11%	1.56%	7.85%	14.31%	13.03%	16.31%	8.41%	12.64%	11.08%	3.95%	2.56%	2.67%	4.18%	1.00%

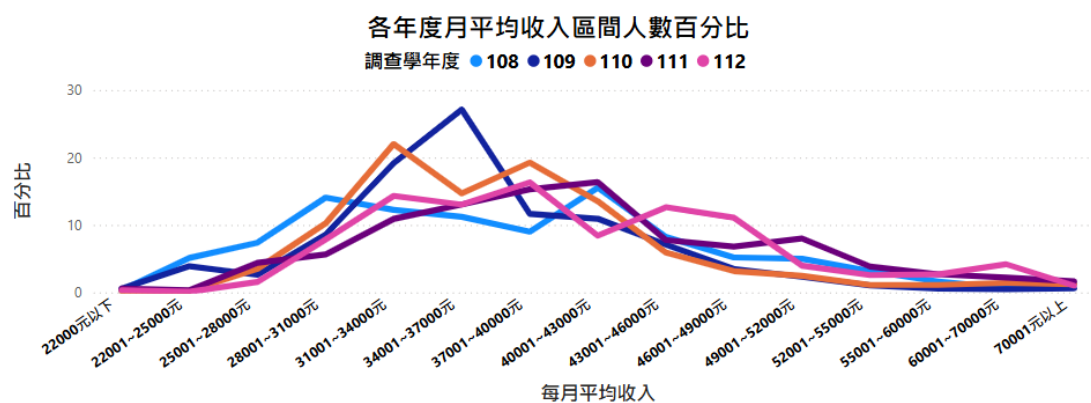


圖 8 日間部學士班平均月收入

3. 學用相符

日間部學士班畢業生於畢業後五年對「工作內容與專業訓練課程相符程度」的滿意比例，近五年整體呈現穩定上升趨勢。從 108 學年度的 79.47% 提升至 112 學年度的 86.58%，平均滿意比例為 82.11%。

其中 110 學年度首次突破八成，112 學年度更達近五年高點，顯示學用相符度持續改善。整體趨勢平穩一致，無明顯異常值。

工作內容與專業訓練課程相符程度(學用相符)

畢業後 調查學年度	滿五年		
	滿意的 全職人 數	全職人數	滿意比例
108	1227	1544	79.47%
109	1307	1648	79.31%
110	1401	1709	81.98%
111	1470	1779	82.63%
112	1555	1796	86.58%
總計	6960	8476	82.11%

工作內容與專業訓練課程相符程度(學用相符)

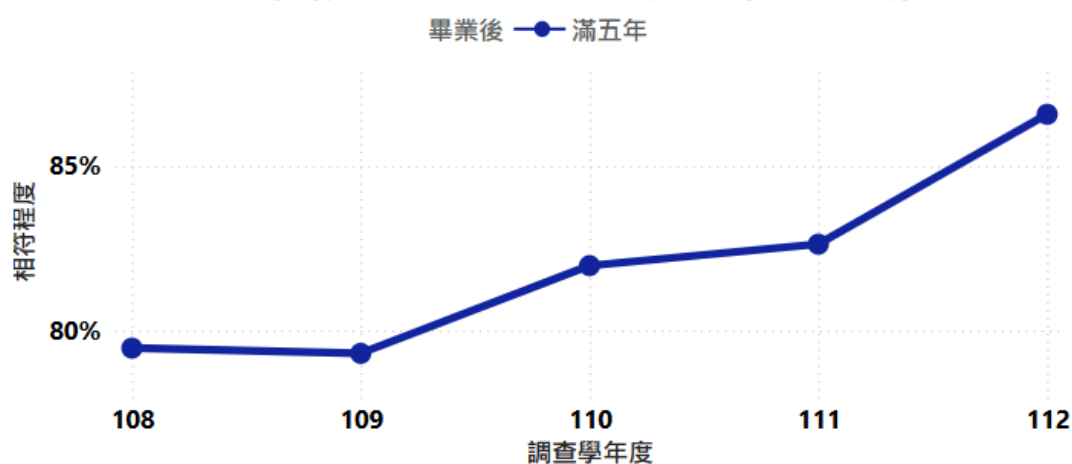


圖 9 日間部學士班工作內容與專業訓練課程相符程度

4. 月收入中位數成長趨勢

日間部學士班畢業生於畢業滿五年後之月收入中位數整體趨勢大致穩定，108 至 110 學年度曾連續兩年下降至 35,500 元，111 學年度回升至 38,500 元後持平至 112 學年度。

雖無明顯持續成長，但後期已回穩，顯示畢業生中期職涯薪資發展趨於穩定，惟 109 與 110 學年度較低水準可視為相對異常，建議持續觀察後續趨勢以評估是否需調整課程或輔導策略。

畢業5年月收入中位數

調查學年度	滿五年	總計
108	38500	38500
109	35500	35500
110	35500	35500
111	38500	38500
112	38500	38500
總計	38500	38500

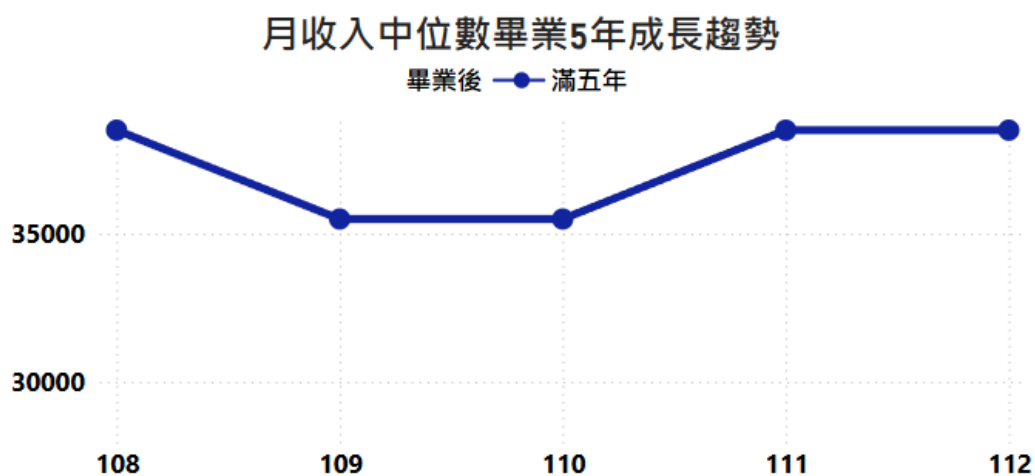


圖 10 日間部學士班月收入中位數成長趨勢

四、畢業流向校層級整體分析：進修部學士班

1. 就業率

近五學年度進修部學士班畢業生五年後就業率平均為 94.41%，整體表現穩定。108 學年度為最高 (96.91%)，109 學年度受 COVID-19 影響降至 90.47%，為調查期間最低。之後逐年回升，110 至 112 學年度分別為 96.03%、94.83%與 93.76%，顯示具備一定就業適應力，惟波動幅度相較其他學制略高，建議持續觀察其長期就業穩定性。

畢業後5年就業率變化

畢業後1-3-5年就業率

調查學年度	滿五年	總計
108	96.91	96.91
109	90.47	90.47
110	96.03	96.03
111	94.83	94.83
112	93.76	93.76
總計	94.41	94.41

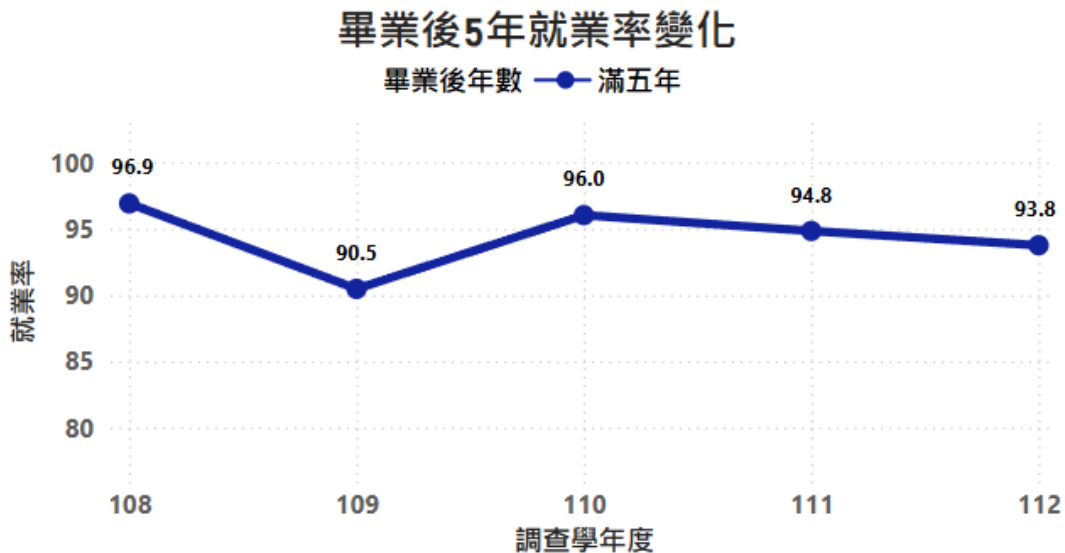


圖 11 進修部學士班就業率變化

2. 平均月收入

近五個學年度進修部學士班畢業生之月平均收入多集中於「31,001 至 40,000 元」區間，顯示收入結構以中間偏低區段為主。儘管部分年度在「40,001 至 46,000 元」區間也具一定比例，但整體占比略低於日間部。

112 學年度在「31,001 至 37,000 元」區間集中度明顯，分布較為收斂，顯示收入區間趨於穩定。值得注意的是，111 學年度在「40,001 至 46,000 元」區間比例高達 29.61%，為歷年最高，屬明顯異常，應進一步檢視樣本組成或外部影響因素。整體而言，進修部學士班畢業生薪資分布雖具穩定性，但仍以中位區間為主，向高薪區段移動的幅度有限。

調查學年度	畢業後	22000元以下	22001~25000元	25001~28000元	28001~31000元	31001~34000元	34001~37000元	37001~40000元	40001~43000元	43001~46000元	46001~49000元	49001~52000元	52001~55000元	55001~60000元	60001~70000元	70001元以上
108	滿五年	0.52%	6.71%	9.68%	13.55%	12.52%	8.39%	8.90%	15.48%	6.97%	4.65%	3.74%	4.00%	2.71%	0.77%	1.42%
109	滿五年		2.35%	2.22%	14.21%	18.25%	25.81%	12.26%	8.60%	6.78%	4.17%	3.00%	0.52%	0.78%	0.39%	0.65%
110	滿五年	0.22%	0.67%	6.19%	11.02%	18.90%	14.96%	23.96%	12.15%	3.94%	2.47%	1.69%	0.45%	0.79%	1.12%	1.46%
111	滿五年	0.25%	0.49%	3.95%	6.66%	13.32%	15.17%	10.23%	25.03%	5.92%	3.45%	7.40%	1.97%	2.71%	2.22%	1.23%
112	滿五年	0.34%	0.11%	1.49%	6.64%	17.53%	18.33%	12.94%	9.39%	6.30%	7.33%	3.32%	1.49%	1.72%	11.91%	1.15%

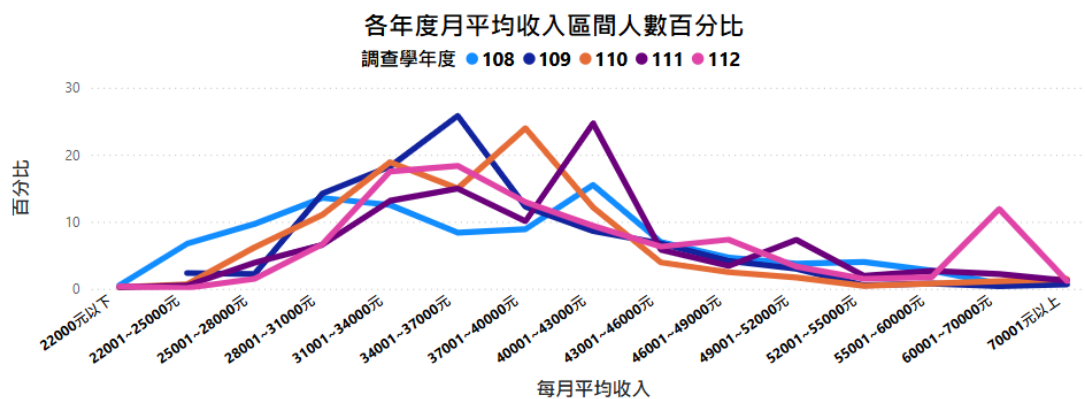


圖 12 進修部學士班平均月收入

3. 學用相符

進修部學士班畢業生於畢業後五年對「工作內容與專業訓練課程相符程度」的滿意比例，在近五年呈現波動但整體上升趨勢。

109 學年度為低點（69.62%），可能反映該屆學生在學用接軌方面的挑戰；110 學年度回升至 79.19%，112 學年度進一步提升至五年高點 83.73%。整體平均滿意比例為 76.25%，顯示課程實務連結性雖仍具改善空間，惟近年已有顯著進展。109 學年度為顯著異常值，建議進一步分析其可能原因。

工作內容與專業訓練課程相符程度(學用相符)

畢業後	滿五年		
調查學年度	滿意的全職人數	全職人數	滿意比例
▲			
108	567	775	73.16%
109	534	767	69.62%
110	704	889	79.19%
111	610	822	74.21%
112	731	873	83.73%
總計	3146	4126	76.25%

工作內容與專業訓練課程相符程度(學用相符)

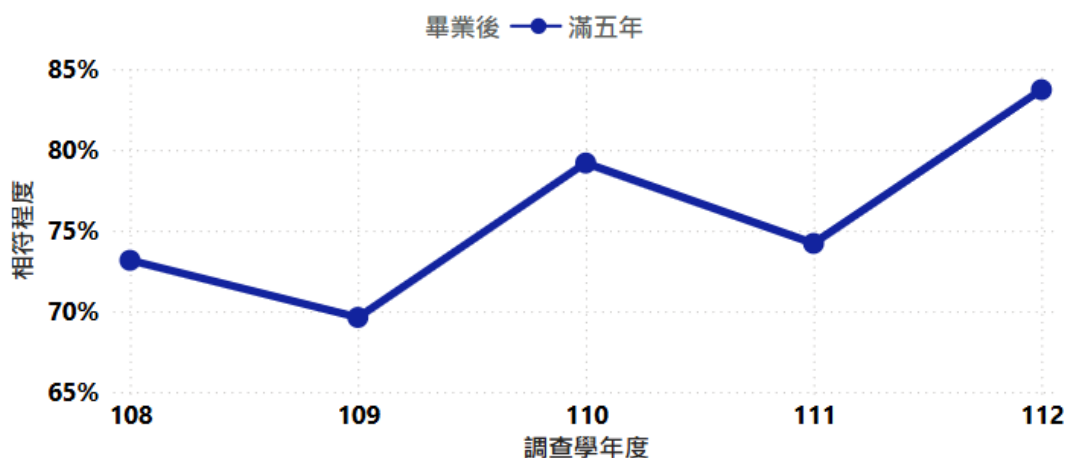


圖 13 進修部學士班工作內容與專業訓練課程相符程度

4. 月收入中位數成長趨勢

進修部學士班畢業生於畢業滿五年後之月收入中位數整體變化幅度不大，108 至 110 學年度均維持在 35,500 元，111 學年度出現顯著上升至 40,000 元，為五年內最高，112 學年度略降至 38,500 元，仍高於前期水準。

111 學年度為明顯異常高點，可能反映特定年度產業或職類薪資上漲效應。整體而言，進修部畢業生薪資表現逐步改善，顯示其職涯發展具備穩定提升潛力。

畢業5年月收入中位數

調查學年度	滿五年	總計
108	35500	35500
109	35500	35500
110	35500	35500
111	40000	40000
112	38500	38500
總計	35500	35500

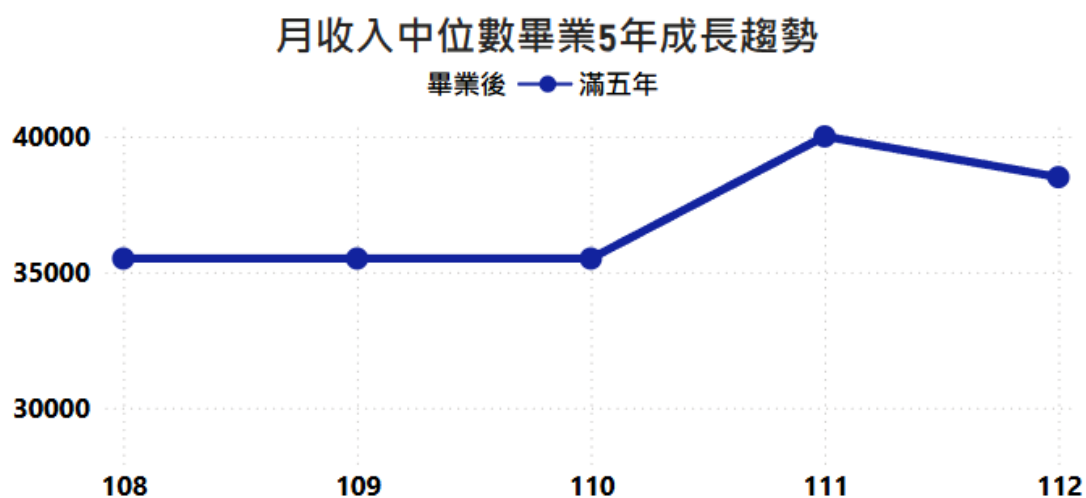


圖 14 進修部學士班月收入中位數成長趨勢

五、畢業流向校層級整體分析：在職專班學士班

1. 就業率

在職專班學士班近五學年度畢業生之五年後就業率平均為 93.64%，波動幅度較大。108 與 111 學年度達 100%，顯示極高就業穩定性；但 110 學年度大幅下降至 89.19%，為最低點，可能與當年度經濟環境或個別屆別特性有關。整體而言，就業表現具高峰但不夠穩定，建議持續追蹤低點年度之原因與後續發展。

畢業後5年就業率變化

畢業後1-3-5年就業率

調查學年度	滿五年	總計
108	100.00	100.00
109	95.45	95.45
110	89.19	89.19
111	100.00	100.00
112	94.44	94.44
總計	93.64	93.64

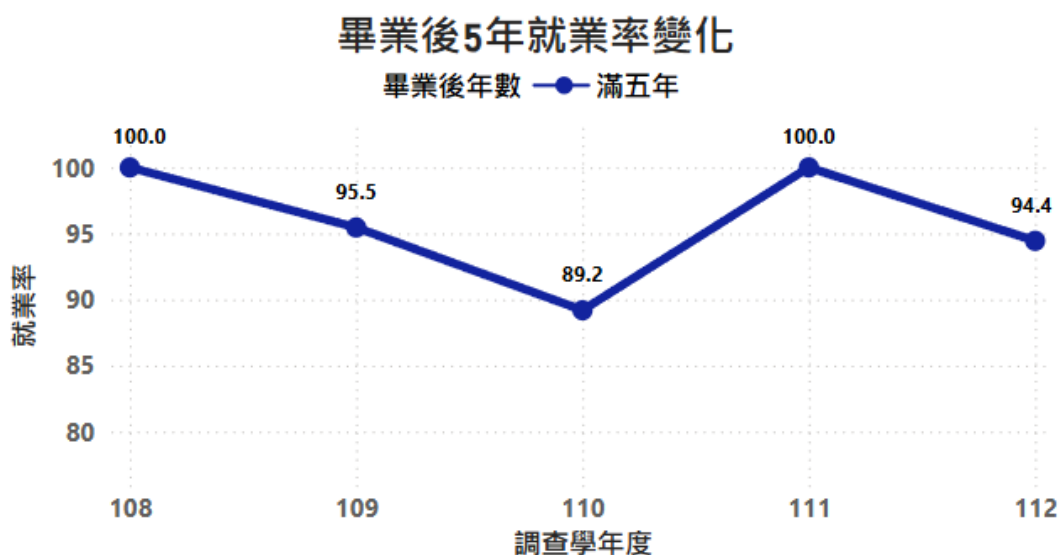


圖 15 在職專班學士班就業率變化

2. 平均月收入

在職專班學士班畢業生於畢業後五年的月平均收入分布呈現高度分歧與年度間差異性極大。109 與 108 學年度分別集中於單一收入區間（皆為 100%集中於某一級距），顯示樣本數偏少，無法反映實際整體趨勢。110 與 112 學年度資料相對分散，以「37,001 至 46,000 元」及「46,001 至 49,000 元」區間為主，反映出部分學年度具中高收入潛力。

惟 111 學年度分布明顯異常，超過半數（57.14%）集中於「52,001 至 55,000 元」區間，應進一步確認資料樣本來源及產業背景。整體而言，在職專班因樣本規模小與背景異質性高，數據波動大，分析結果應謹慎解讀，建議未來調查時補強樣本數及產業類別分類，以利更具代表性之趨勢評估。

調查學年度	畢業後	28001~31000元	31001~34000元	34001~37000元	37001~40000元	40001~43000元	43001~46000元	46001~49000元	49001~52000元	52001~55000元	55001~60000元	60001~70000元	70001元以上
108	滿五年						100.00%						
109	滿五年			100.00%									
110	滿五年	3.03%	3.03%	18.18%	42.42%	24.24%	6.06%	3.03%					
111	滿五年							7.14%	14.29%	57.14%	14.29%	7.14%	
112	滿五年							88.24%	2.94%	5.88%			2.94%

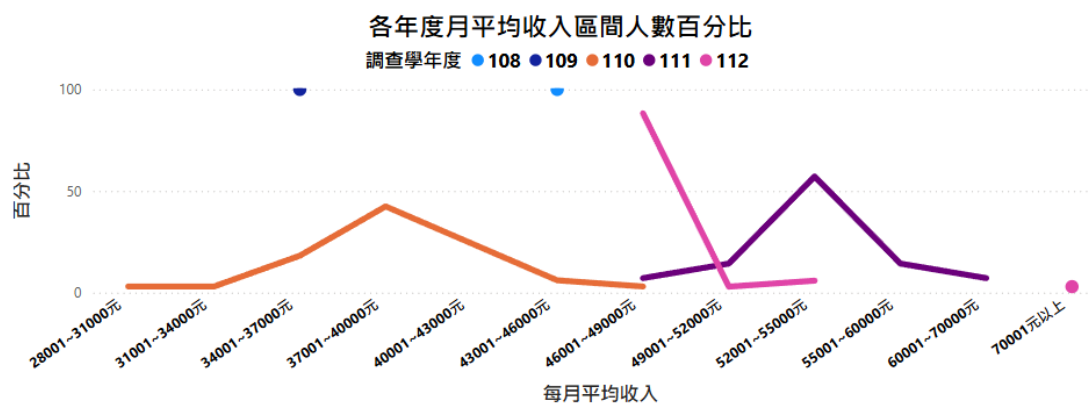


圖 16 在職專班學士班平均月收入

3. 學用相符

在職專班學士班畢業生於畢業後五年對「工作內容與專業訓練課程相符程度」的滿意比例整體維持在高水準，近五年皆超過 96%，平均達 98.06%。雖 110 學年度略降至 96.97%，112 學年度為 97.06%，但波動幅度極小，未構成異常。整體而言，該學制學生對課程與職場接軌的評價高度正面，顯示在職專班課程設計與職場需求具有高度一致性。惟樣本數偏少，結果宜持續追蹤以確保穩定性。

工作內容與專業訓練課程相符程度(學用相符)

畢業後 調查學年度	滿五年		
	滿意的 全職人 數	全職人數	滿意比例
108	1	1	100.00%
109	21	21	100.00%
110	32	33	96.97%
111	14	14	100.00%
112	33	34	97.06%
總計	101	103	98.06%

工作內容與專業訓練課程相符程度(學用相符)

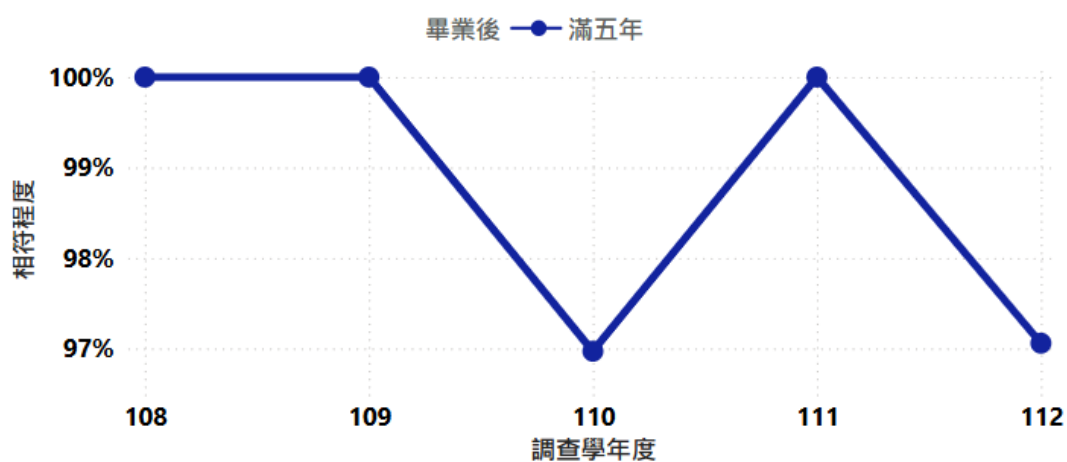


圖 17 在職專班學士班工作內容與專業訓練課程相符程度

4. 月收入中位數成長趨勢

在職專班學士班畢業生於畢業滿五年後之月收入中位數呈現明顯波動，108 學年度達 44,500 元，109 學年度驟降至 35,500 元，為五年內最低點，110 至 112 學年度則逐步回升，至 111 學年度達高峰 53,500 元，112 學年度略降為 47,500 元。整體趨勢具上升動能，但 109 學年度為明顯異常低點，可能受個別產業景氣或樣本差異影響，建議進一步釐清背景因素，以利後續發展策略規劃。

畢業5年月收入中位數

調查學年度	滿五年	總計
108	44500	44500
109	35500	35500
110	38500	38500
111	53500	53500
112	47500	47500
總計	44500	44500

月收入中位數畢業5年成長趨勢

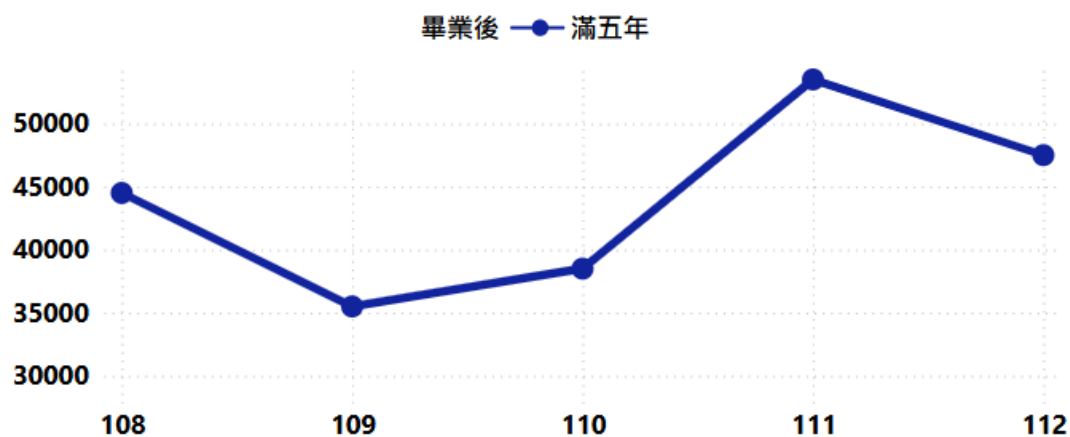


圖 18 在職專班學士班月收入中位數成長趨勢

六、畢業流向校層級整體分析：日間部-專科

1. 就業率

日間部專科畢業生近五學年度五年後就業率平均為 89.57%，波動幅度大。109 學年度為高峰（97.92%），111 學年度則大幅下滑至 74.47%，為最低點，反映該屆畢業生可能受特定環境或個人因素影響，建議進一步檢視樣本組成與背景條件。112 學年度顯著回升至 95.83%，顯示整體就業情況具恢復力，但年度穩定性仍待加強。

畢業後5年就業率變化

畢業後1-3-5年就業率

調查學年度	滿五年	總計
108	91.11	91.11
109	97.92	97.92
110	88.10	88.10
111	74.47	74.47
112	95.83	95.83
總計	89.57	89.57

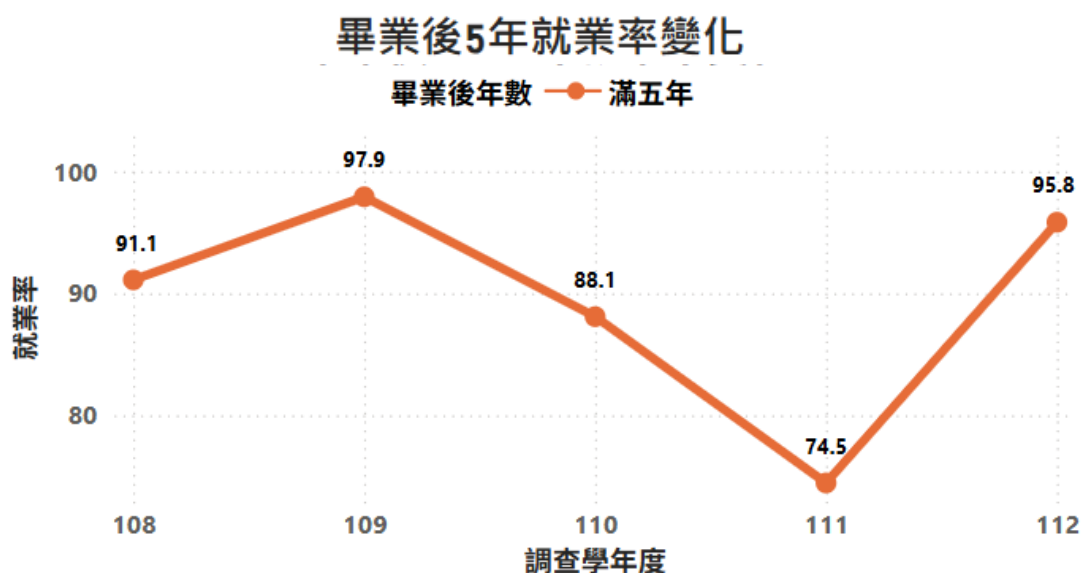


圖 19 日間部-專科就業率變化

2. 平均月收入

日間部專科畢業生於畢業後五年之月平均收入分布呈現明顯集中現象，整體收入主要落在「37,001 至 46,000 元」區間。特別是 109 學年度有高達 74.77% 集中於「37,001 至 40,000 元」區間，顯示當年度樣本收入高度一致，可能與就業產業集中度高或樣本結構單一有關。

112 學年度則出現向高薪區段延伸的趨勢，「60,001 至 70,000 元」區間占比達 21.74%，為近年最高，亦為唯一呈現顯著高薪比例之年度，值得進一步觀察是否具代表性。雖各年度間分布略有差異，但多數集中於中間至中高收入區段，整體薪資穩定度佳，並具提升潛力。

調查學年度	畢業後	25001~28000元	31001~34000元	34001~37000元	37001~40000元	40001~43000元	43001~46000元	46001~49000元	49001~52000元	52001~55000元	55001~60000元	60001~70000元
108	滿五年	2.56%		5.13%	2.56%	23.08%	15.38%	17.95%	17.95%	10.26%	5.13%	
109	滿五年		2.13%	46.81%	4.26%	8.51%	17.02%	12.77%	8.51%			
110	滿五年		2.70%	8.11%	70.27%	18.92%						
111	滿五年			8.57%	48.57%	31.43%	5.71%	5.71%				
112	滿五年			2.17%	15.22%	36.96%	17.39%		2.17%	2.17%	2.17%	21.74%

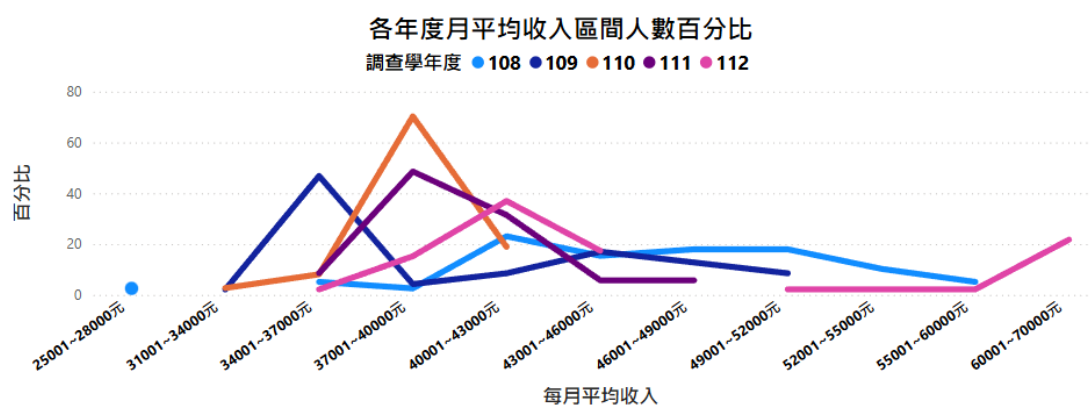


圖 20 日間部-專科平均月收入

3. 學用相符

日間部專科畢業生於畢業後五年對「工作內容與專業訓練課程相符程度」的滿意比例，近五年維持在極高水準，平均為 98.53%。110 與 111 學年度滿意度達 100%，其餘學年度亦均在 97%以上，顯示課程內容與職場需求高度契合。整體趨勢穩定，無明顯異常值，惟 112 學年度略降至 97.83%，建議持續觀察後續變化，以確保穩定性。

工作內容與專業訓練課程相符程度(學用相符)

畢業後 調查學年度	滿五年		
	滿意的 全職人 數	全職人數	滿意比例
108	38	39	97.44%
109	46	47	97.87%
110	37	37	100.00%
111	35	35	100.00%
112	45	46	97.83%
總計	201	204	98.53%

工作內容與專業訓練課程相符程度(學用相符)

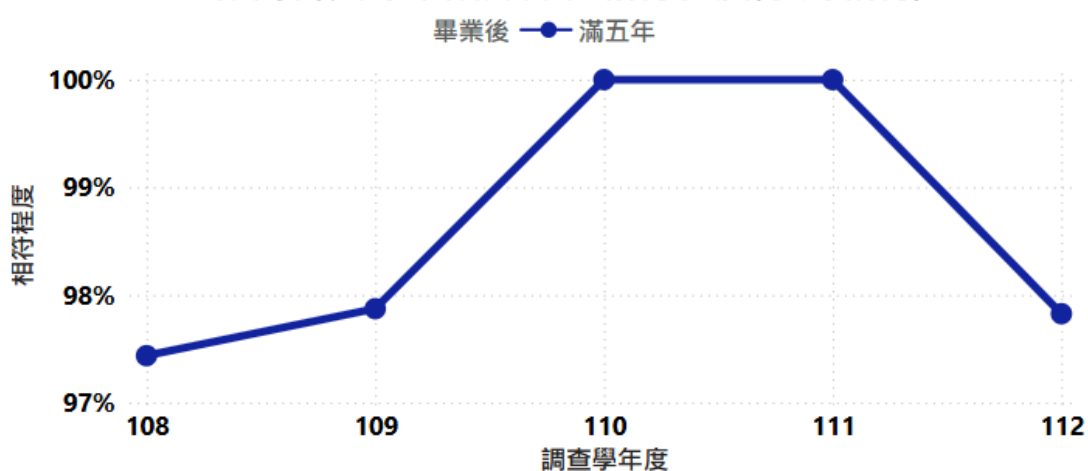


圖 21 日間部-專科工作內容與專業訓練課程相符程度

4. 月收入中位數成長趨勢

日間部專科畢業生於畢業滿五年後之月收入中位數在近五年呈現先降後穩再略升的趨勢，108 學年度為高點 47,500 元，109 至 111 學年度均維持在 38,500 元，112 學年度回升至 41,500 元。109 學年度的明顯下滑為主要異常點，可能與當年度整體就業市場或產業環境有關。整體而言，雖中期收入表現持平，但近期已有回升跡象，顯示專科畢業生薪資表現具回穩趨勢。

畢業5年月收入中位數

調查學年度	滿五年	總計
108	47500	47500
109	38500	38500
110	38500	38500
111	38500	38500
112	41500	41500
總計	41500	41500

月收入中位數畢業5年成長趨勢

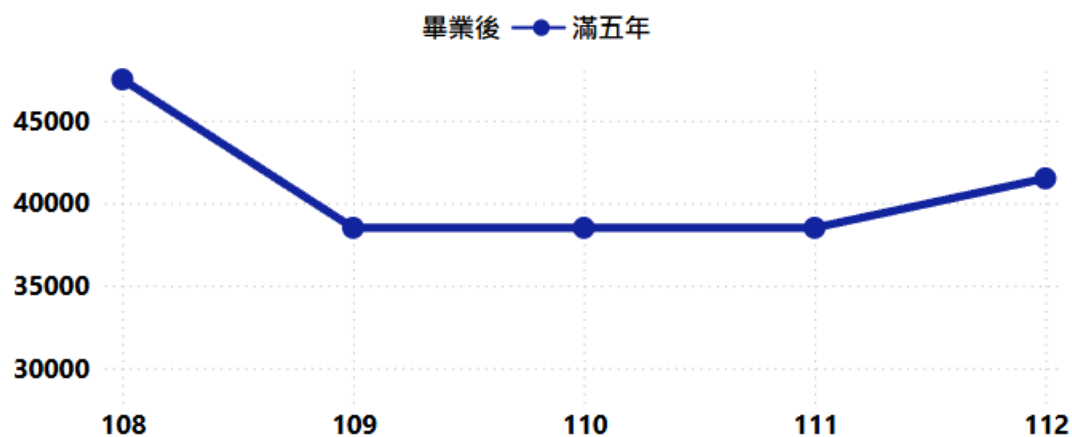


圖 22 日間部-專科月收入中位數成長趨勢

七、 畢業流向校層級整體分析：進修部-專科

1. 就業率

112 學年度進修部專科畢業生五年後就業率為 97.83%，顯示優異的就業穩定性。由於目前僅有單一年度資料，無法判斷長期趨勢，建議持續追蹤後續年度變化，以評估該學制畢業生之長期就業表現。

畢業後5年就業率變化

畢業後1-3-5年就業率

調查學年度	滿五年	總計
▲ 112	97.83	97.83
總計	97.83	97.83

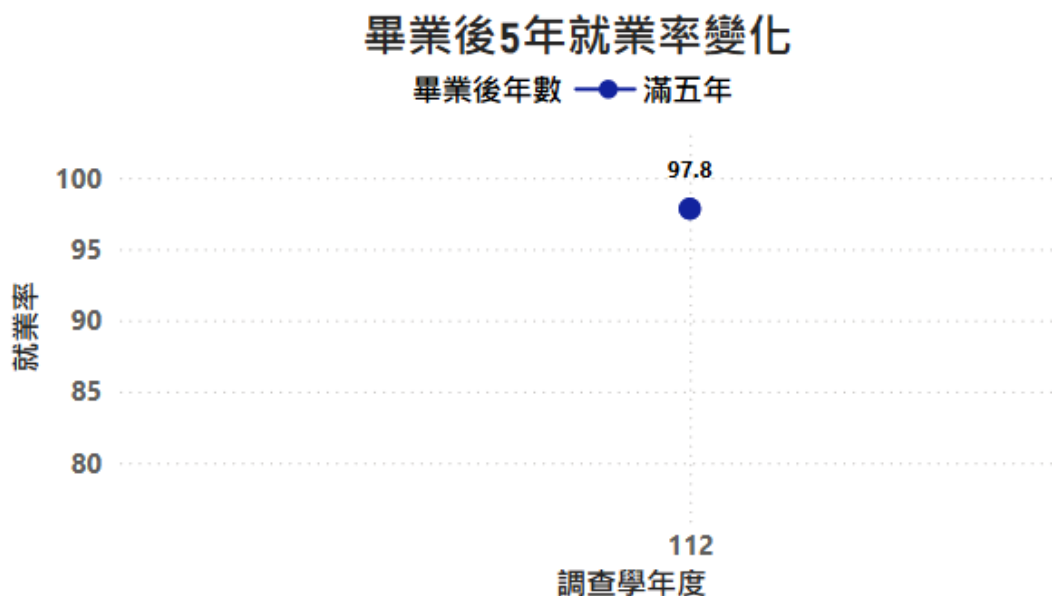


圖 23 進修部-專科就業率變化

2. 平均月收入

112 學年度進修部專科畢業生之月平均收入分布以「40,001 至 43,000 元」區間為主，占比達 24.44%，其次各收入區間分布較為平均，顯示整體收入結構分散，呈現中位偏中高之薪資特性。值得注意的是，高薪區間（60,001 元以上）之占比達 11.11%，高於多數其他學制同年度結果，反映部分進修部專科畢業生具有良好收入表現。整體而言，儘管樣本數可能較小，112 學年度進修部專科畢業生的薪資分布展現出穩定與潛在向上發展趨勢，建議後續可觀察是否為持續現象或個別年度特殊情形。

調查學年度	畢業後	22001~25000元	25001~28000元	28001~31000元	31001~34000元	34001~37000元	37001~40000元	40001~43000元	43001~46000元	46001~49000元	49001~52000元	60001~70000元	70001元以上
112	滿五年	2.22%	2.22%	2.22%	8.89%	11.11%	24.44%	11.11%	11.11%	11.11%	4.44%	6.67%	4.44%

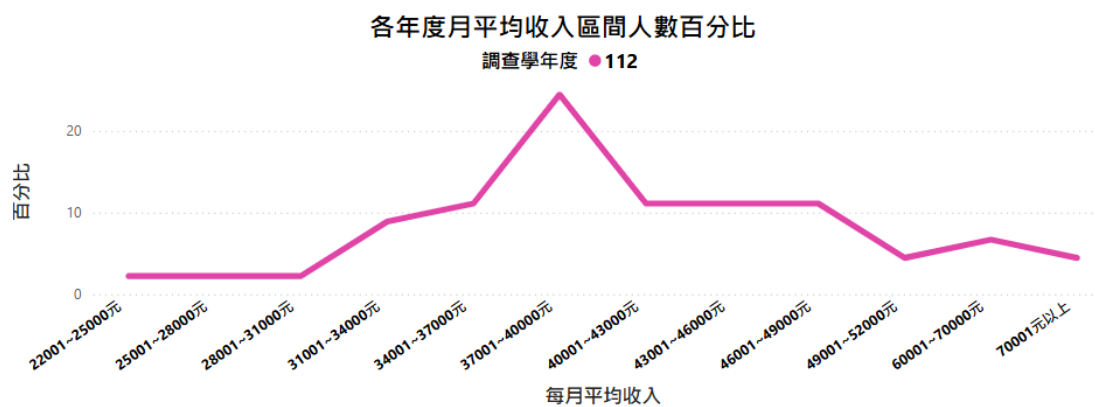


圖 24 進修部-專科平均月收入

3. 學用相符

進修部專科在 112 學年度的調查結果顯示，畢業後五年對「工作內容與專業訓練課程相符程度」的滿意比例為 77.78%。雖然僅有單一年度數據，無法觀察長期趨勢，但滿意比例接近八成，反映該學制在課程與職場銜接方面仍具一定成效。惟樣本數偏少，建議持續蒐集後續年度資料，以利後續趨勢評估與決策參考。

工作內容與專業訓練課程相符程度(學用相符)

畢業後 調查學年度	滿五年		
	滿意的 全職人 數	全職人數	滿意比例
▲ 112	35	45	77.78%
總計	35	45	77.78%

工作內容與專業訓練課程相符程度(學用相符)

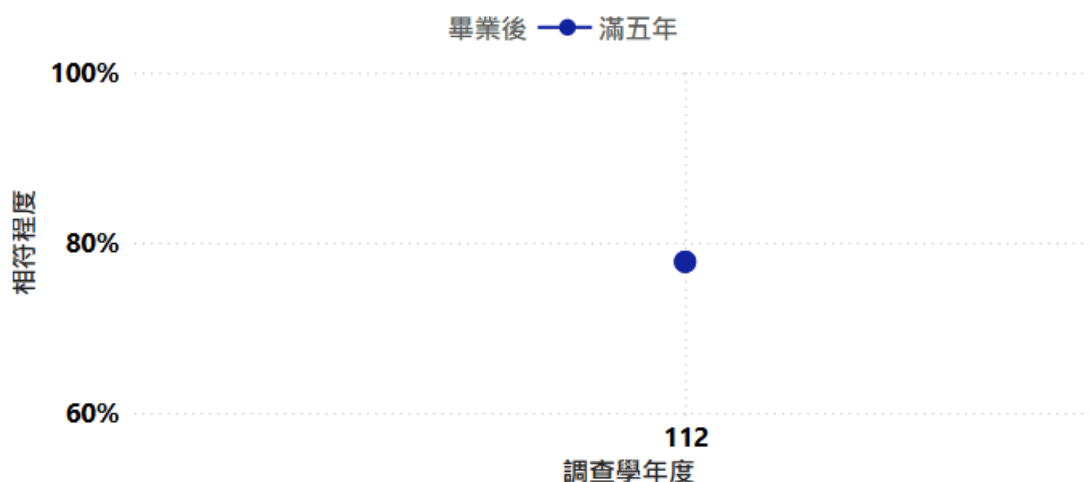


圖 25 進修部-專科工作內容與專業訓練課程相符程度

4. 月收入中位數成長趨勢

進修部專科僅有 112 學年度之資料，顯示畢業滿五年後月收入中位數為 38,500 元，尚無法觀察趨勢或波動情形。建議持續蒐集後續年度數據，以建立趨勢線並進行縱向比較，俾利評估進修專科學制畢業生中長期薪資發展表現。

畢業5年月收入中位數

調查學年度	滿五年	總計
▲ 112	38500	38500
總計	38500	38500

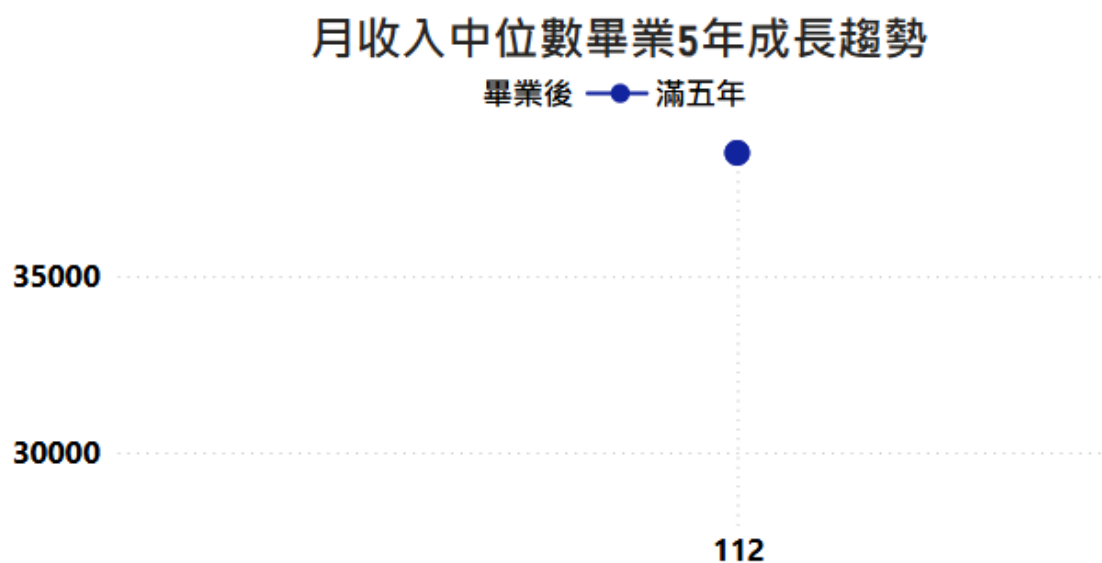


圖 26 進修部-專科月收入中位數成長趨勢

八、 畢業流向校層級整體分析：在職專班-專科

1. 就業率

在職專班專科畢業生近四學年度五年後就業率平均為 90.63%，變動幅度大。109 學年度僅 80%，112 學年度更降至 66.67%，為低點；相較之下，110 與 111 學年度達 97.73%與 100%，表現亮眼。整體而言，就業率具高低落差，顯示屆別間差異顯著，建議進一步檢視不同屆別背景與樣本結構，以釐清影響因素。

畢業後5年就業率變化

畢業後1-3-5年就業率

調查學年度	滿五年	總計
109	80.00	80.00
110	97.73	97.73
111	100.00	100.00
112	66.67	66.67
總計	90.63	90.63

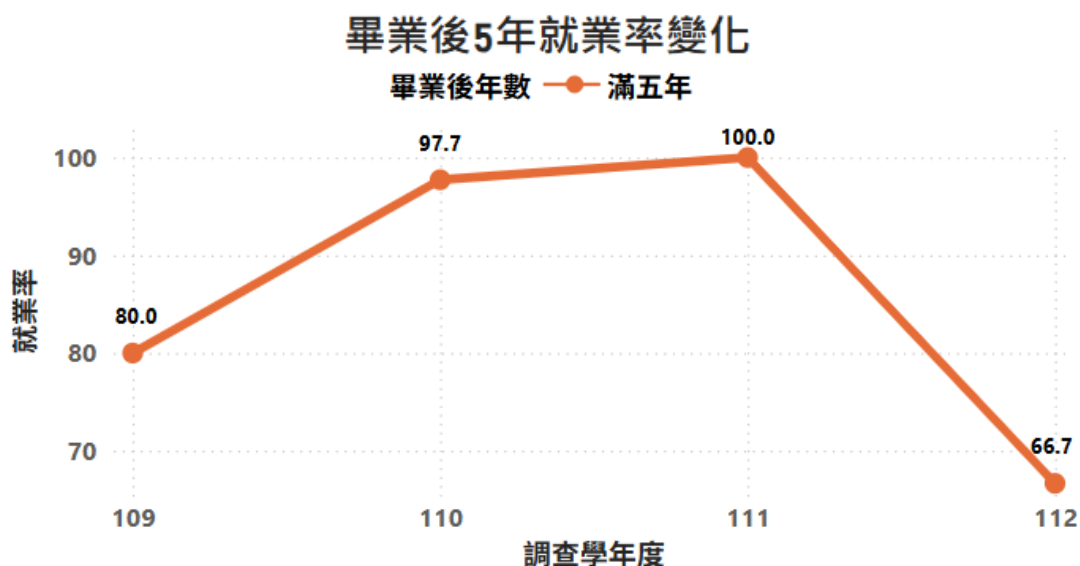


圖 27 在職專班-專科就業率變化

2. 平均月收入

在職專班專科畢業生之月平均收入分布呈現高度年度差異性與離散現象。各學年度主要集中於「34,001 至 46,000 元」區間，整體屬中間偏中高收入層級。然而，112 學年度顯著集中於「37,001 至 40,000 元」區間，占比達 50%，為歷年最高集中度，顯示樣本異質性或規模可能偏低。

109 學年度則有高達 39.29% 集中於「70,001 元以上」區間，屬明顯異常值，應審慎評估其資料代表性與統計效度。整體來看，在職專班專科學生因其就業背景多樣，數據波動大且分布不一，建議後續調查宜補足樣本數並細分產業或職類，提升解釋力與應用價值。

調查學年度	畢業後	25001~28000元	28001~31000元	31001~34000元	34001~37000元	37001~40000元	40001~43000元	43001~46000元	49001~52000元	52001~55000元	55001~60000元	60001~70000元	70001元以上
109	滿五年		17.86%	3.57%	10.71%	21.43%	3.57%			3.57%			39.29%
110	滿五年	4.65%	16.28%	18.60%	20.93%	16.28%	11.63%	2.33%			2.33%	4.65%	2.33%
111	滿五年	23.08%	7.69%	15.38%	7.69%	15.38%	7.69%		15.38%				7.69%
112	滿五年				50.00%	50.00%							

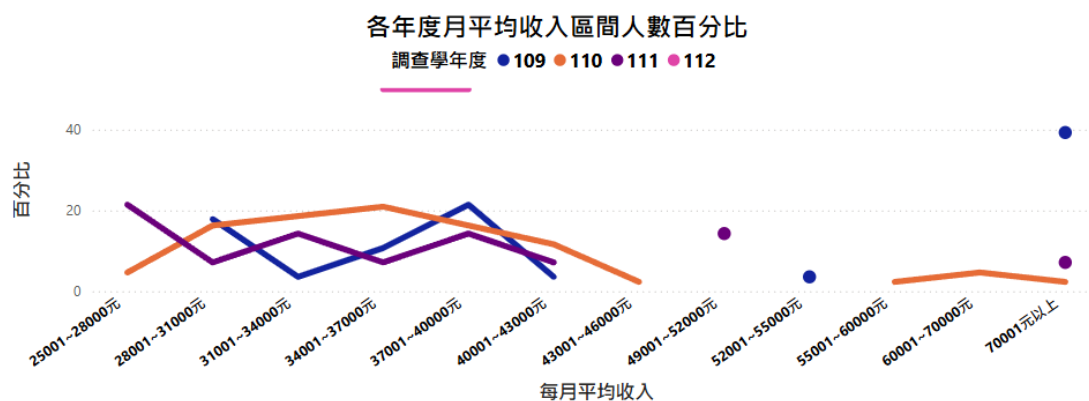


圖 28 在職專班-專科平均月收入

3. 學用相符

在職專班專科畢業生於畢業後五年對「工作內容與專業訓練課程相符程度」的滿意比例，在近四年皆維持在高水準，平均為 94.25%。其中 110 與 112 學年度滿意度達 100%，顯示高度學用一致性；惟 111 學年度略降至 85.71%，為短期波動，亦可能與樣本數較少有關。整體而言，該學制學生對課程實務連結性評價良好，後續可持續追蹤波動年度以進行課程精進與背景分析。

工作內容與專業訓練課程相符程度(學用相符)

畢業後 調查學年度	滿五年		
	滿意的 全職人 數	全職人數	滿意比例
109	25	28	89.29%
110	43	43	100.00%
111	12	14	85.71%
112	2	2	100.00%
總計	82	87	94.25%

工作內容與專業訓練課程相符程度(學用相符)

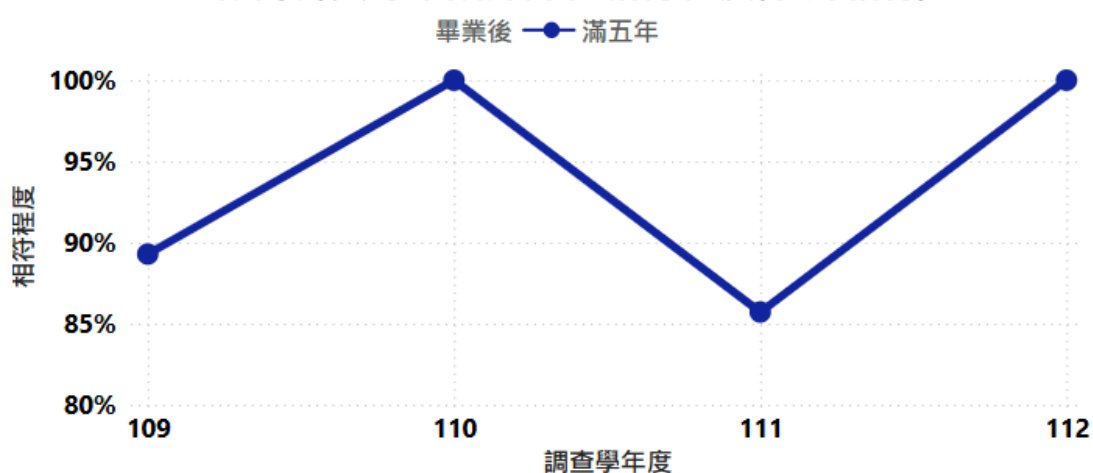


圖 29 在職專班-專科工作內容與專業訓練課程相符程度

4. 月收入中位數成長趨勢

在職專班專科畢業生於畢業滿五年後之月收入中位數近年呈現先降後穩再回升的趨勢，109 學年度為高點 38,500 元，110 與 111 學年度下降並持平於 35,500 元，112 學年度回升至 37,000 元。

110 至 111 學年度之低點可視為階段性異常，整體趨勢略具回穩動能，惟仍低於 109 學年度水準，顯示收入表現尚有成長空間，後續可持續追蹤變化以調整職涯支持措施。

畢業5年月收入中位數

調查學年度	滿五年	總計
109	38500	38500
110	35500	35500
111	35500	35500
112	37000	37000
總計	37000	37000

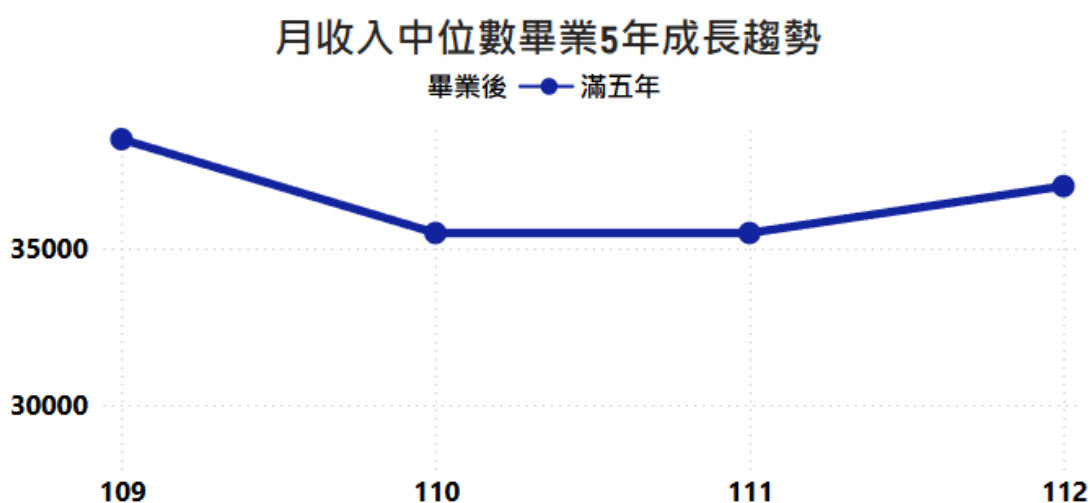


圖 30 在職專班-專科月收入中位數成長趨勢

九、畢業流向校層級整體分析：日間部-碩士班

1. 就業率

日間部碩士班近五學年度五年後就業率表現穩定，平均達 97.53%。各年度維持在高水準，108 至 110 學年度介於 95.65%至 97.22%，111 與 112 學年度更提升至 100%與 98.63%。

整體而言，碩士畢業生具高度就業穩定性與市場競爭力，顯示其專業訓練符合產業需求。

畢業後5年就業率變化

畢業後1-3-5年就業率

調查學年度	滿五年	總計
108	97.22	97.22
109	96.43	96.43
110	95.65	95.65
111	100.00	100.00
112	98.63	98.63
總計	97.53	97.53

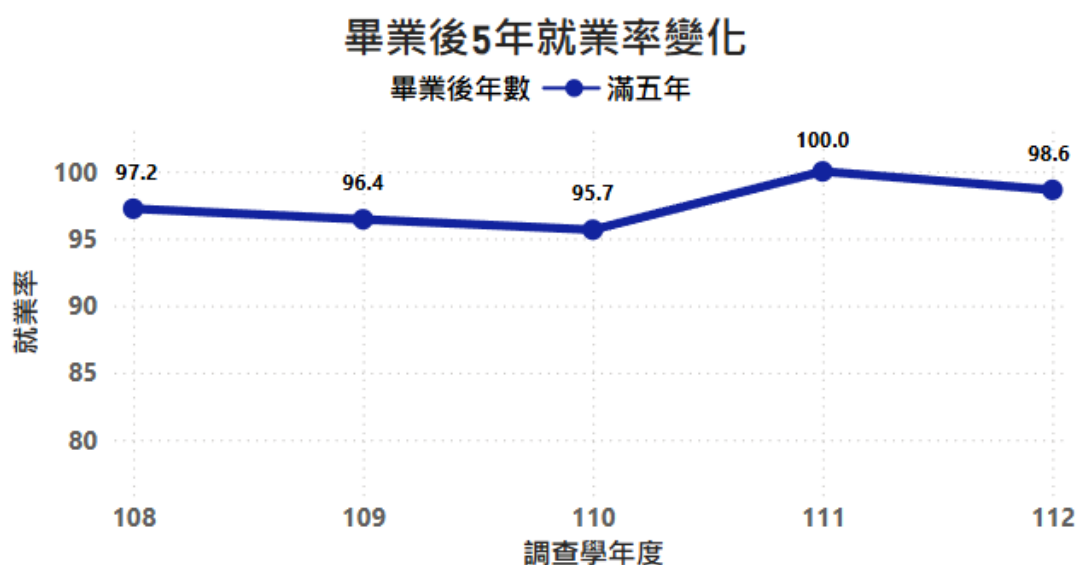


圖 31 日間部-碩士班就業率變化

2. 平均月收入

日間部碩士班畢業生之月平均收入整體分布落於「37,001 至 52,000 元」區間，顯示中高收入為主要結構。各學年度中，以 110 學年度分布最集中，收入主要落於「40,001 至 43,000 元」(46.81%) 及「34,001 至 37,000 元」(20.93%)，顯示薪資偏中穩定。

112 學年度則呈現較明顯向上延伸趨勢，「43,001 至 46,000 元」與更高薪資區間占比增加，其中「60,001 至 70,000 元」區間達 21.74%，反映該年度部分畢業生具優異薪資表現。整體而言，日間部碩士班薪資分布結構集中且穩定，並呈逐步向高薪區段擴展之趨勢，突顯其職涯發展潛力與市場競爭力。

調查學年度	畢業後	22000元以下	22001~25000元	25001~28000元	28001~31000元	31001~34000元	34001~37000元	37001~40000元	40001~43000元	43001~46000元	46001~49000元	49001~52000元	52001~55000元	55001~60000元	60001~70000元	70001元以上
108	滿五年			13.64%	15.15%	16.67%	25.76%	9.09%	6.06%	1.52%	4.55%	1.52%	1.52%	1.52%	3.03%	
109	滿五年					14.81%	22.22%	18.52%	11.11%	1.85%	5.56%	11.11%	5.56%	3.70%	3.70%	1.85%
110	滿五年	1.52%	1.52%	1.52%	3.03%	12.12%	12.12%	13.64%	10.61%	9.09%	12.12%	9.09%	4.55%		3.03%	6.06%
111	滿五年		1.89%		3.77%	3.77%	11.32%	5.66%	20.75%	11.32%	11.32%	7.55%	1.89%	11.32%	5.66%	3.77%
112	滿五年				5.56%	12.50%	6.94%	13.89%	12.50%	5.56%	8.33%	4.17%	5.56%	4.17%	12.50%	8.33%

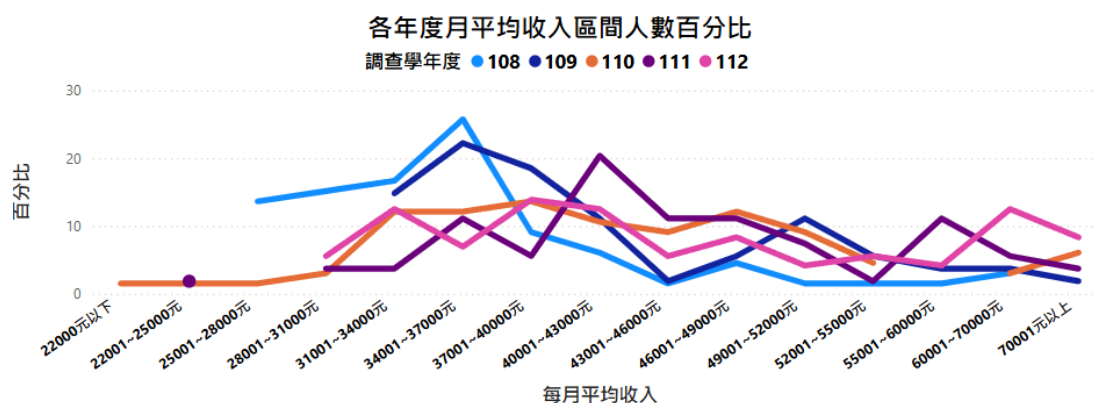


圖 32 日間部-碩士班平均月收入

3. 學用相符

日間部碩士班畢業生於畢業後五年對「工作內容與專業訓練課程相符程度」的滿意比例，在近五年整體表現優異且穩定上升。從 108 學年度的 84.85% 逐步提升至 112 學年度的 95.83%，平均滿意比例達 92.31%。

109 至 112 學年度皆超過九成，顯示課程內容與職場實務需求高度契合，無明顯異常值。整體趨勢正向，反映本校碩士課程對就業實務具備良好支撐力。

工作內容與專業訓練課程相符程度(學用相符)

畢業後 調查學年度	滿五年		
	滿意的 全職人 數	全職人數	滿意比例
108	56	66	84.85%
109	51	54	94.44%
110	62	66	93.94%
111	50	54	92.59%
112	69	72	95.83%
總計	288	312	92.31%

工作內容與專業訓練課程相符程度(學用相符)

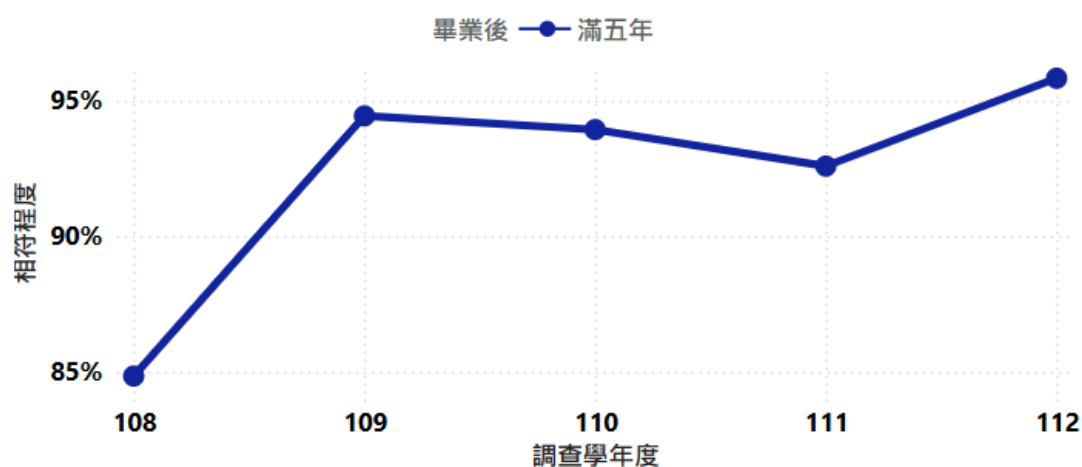


圖 33 日間部-碩士班工作內容與專業訓練課程相符程度

4. 月收入中位數成長趨勢

日間部碩士班畢業生於畢業滿五年後之月收入中位數呈現穩健成長趨勢，自108學年度之35,500元逐年上升，至111學年度達高點44,500元，112學年度小幅下修至41,500元，仍高於整體平均。

整體趨勢反映碩士畢業生具良好之中期薪資發展潛力，109至111學年度連續成長表現尤為穩定，顯示學歷對職涯發展具明顯助益，惟近期略降仍需留意後續變動。

畢業5年月收入中位數

調查學年度	滿五年	總計
108	35500	35500
109	38500	38500
110	41500	41500
111	44500	44500
112	41500	41500
總計	41500	41500

月收入中位數畢業5年成長趨勢

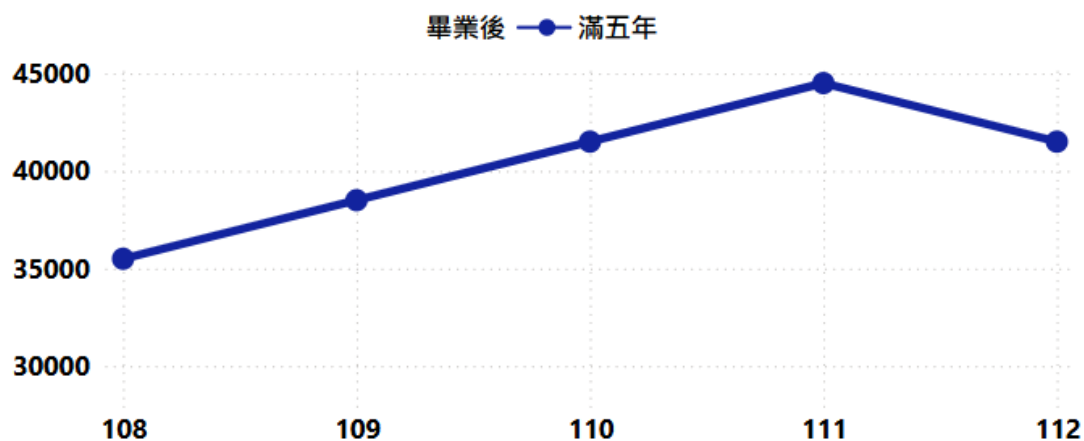


圖 34 日間部-碩士班月收入中位數成長趨勢

十、 畢業流向校層級整體分析：在職專班-碩士班

1. 就業率

在職專班碩士班近五學年度畢業生五年後就業率平均達 98.08%，整體表現穩定且維持高水準。除 109 學年度略降至 96%、111 學年度為 95%外，其餘年度皆達 100%。顯示該學制畢業生具備明確職涯方向與高度就業穩定性，職場銜接良好。

畢業後5年就業率變化

畢業後1-3-5年就業率

調查學年度	滿五年	總計
108	100.00	100.00
109	96.00	96.00
110	100.00	100.00
111	95.00	95.00
112	100.00	100.00
總計	98.08	98.08

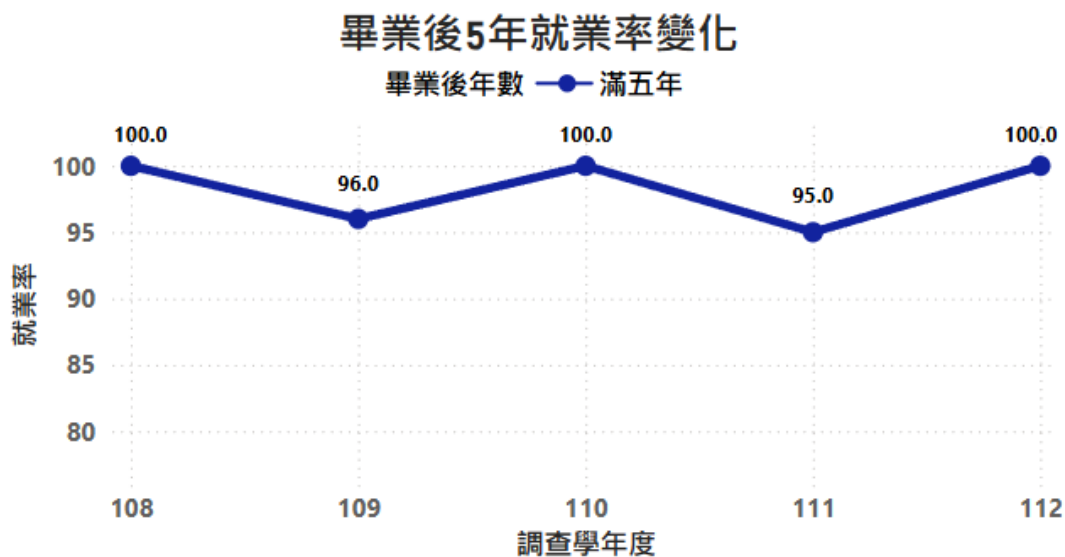


圖 35 在職專班-碩士班就業率變化

2. 平均月收入

在職專班碩士班畢業生之月平均收入分布明顯呈現高薪傾向，特別是在近三學年度(110至112學年度)，「55,001元以上」之高薪區間占比持續上升。其中，111學年度「60,001至70,000元」占比達23.53%，「70,001元以上」達17.65%；112學年度則更進一步，「70,001元以上」占比提升至27.78%，呈現穩健的高收入結構。相對而言，108學年度主要集中於「34,001至37,000元」(27.27%)，收入結構較為保守。

整體而言，隨著時間推進，在職專班碩士班畢業生收入水準明顯向上移動，反映其在職背景及碩士學歷對薪資提升具顯著效果。建議後續可持續追蹤其趨勢，並強化與業界合作以擴大影響力。

調查學年度	畢業後	25001~28000元	28001~31000元	31001~34000元	34001~37000元	37001~40000元	40001~43000元	43001~46000元	46001~49000元	49001~52000元	52001~55000元	55001~60000元	60001~70000元	70001元以上
108	滿五年	22.73%	4.55%		27.27%	9.09%	4.55%	4.55%			9.09%	4.55%	9.09%	4.55%
109	滿五年			4.17%	20.83%	8.33%	12.50%	4.17%	8.33%	8.33%	12.50%		16.67%	4.17%
110	滿五年					5.88%		5.88%		5.88%	11.76%	41.18%	23.53%	5.88%
111	滿五年	5.88%	5.88%			17.65%			5.88%	5.88%	5.88%	11.76%	23.53%	17.65%
112	滿五年					5.56%	11.11%	11.11%	5.56%			5.56%	33.33%	27.78%

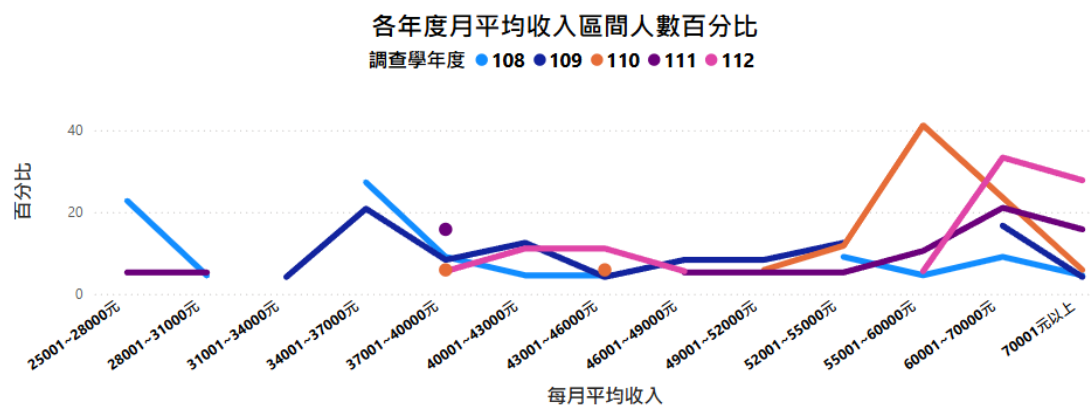


圖 36 在職專班-碩士班平均月收入

3. 學用相符

在職專班碩士班畢業生於畢業後五年對「工作內容與專業訓練課程相符程度」的滿意比例，在近五年表現穩定且維持高水準。滿意度介於 90.91%至 100%之間，109 學年度達滿分，整體平均為 95.00%。

儘管各年度間略有波動，但皆維持在九成以上，顯示該學制課程與職場需求高度對應，無明顯異常值。整體評價良好，反映課程設計具實務導向與職能連結成效。

工作內容與專業訓練課程相符程度(學用相符)

畢業後 調查學年度	滿五年		
	滿意的 全職人 數	全職人數	滿意比例
108	20	22	90.91%
109	24	24	100.00%
110	16	17	94.12%
111	18	19	94.74%
112	17	18	94.44%
總計	95	100	95.00%

工作內容與專業訓練課程相符程度(學用相符)

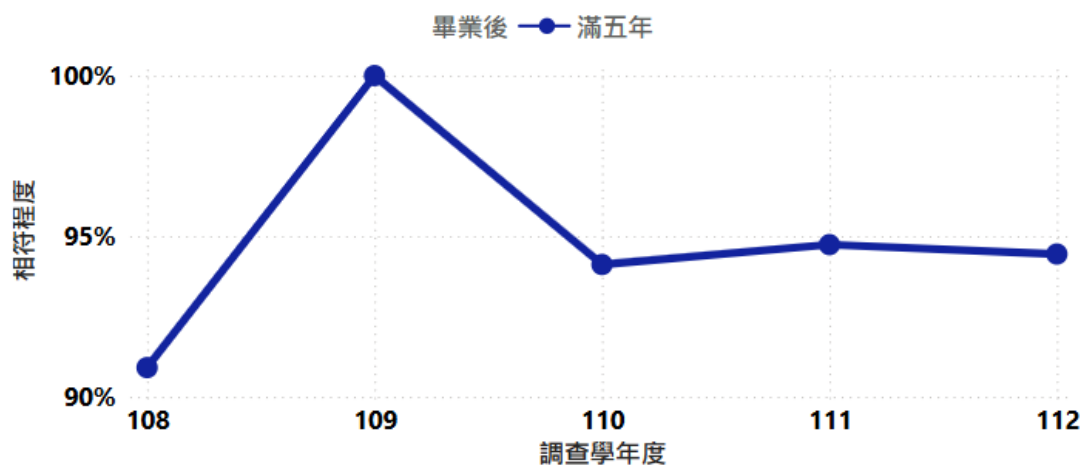


圖 37 在職專班-碩士班工作內容與專業訓練課程相符程度

4. 月收入中位數成長趨勢

在職專班碩士班畢業生於畢業滿五年後之月收入中位數呈穩定且顯著上升趨勢，自 108 學年度之 37,000 元逐年提升至 112 學年度之 65,000 元，五年內增幅達 75.7%。

其中 109 至 110 學年度成長尤為明顯，110 至 111 學年度持平，112 學年度再度顯著上升，顯示整體薪資發展具高度成長性與穩定性，反映在職碩士學歷於職涯晉升與薪資提升上的實質助益。

畢業5年月收入中位數

調查學年度	滿五年	總計
108	37000	37000
109	46000	46000
110	57500	57500
111	57500	57500
112	65000	65000
總計	52000	52000

月收入中位數畢業5年成長趨勢

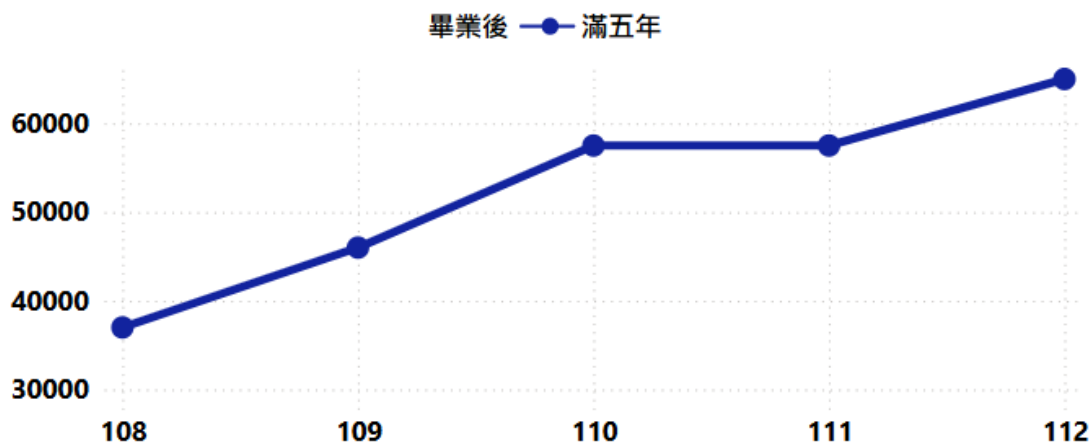


圖 38 在職專班-碩士班月收入中位數成長趨勢

肆、 總結

一、 畢業後五年就業率整體趨勢

綜觀本校各學制近五個學年度的調查結果，畢業生畢業後五年整體就業率表現穩定，顯示出良好的長期職場適應力與就業競爭力。其中，碩士層級（含日間部與在職專班）表現最為穩定與亮眼，五年後就業率長期維持在 95% 以上，多數年度甚至達 100%，反映碩士畢業生專業能力與產業需求高度銜接。

學士層級中，日間部學士班的就業率波動最小，整體平均達 95.23%，呈現穩定向好的態勢；進修部與在職專班學士班則略有年度間起伏，特別是 109 與 110 學年度，受疫情與產業變動影響明顯，例如進修部學士班於 109 年度降至 90.47%、在職專班學士班於 110 年度降至 89.19%。

專科層級則呈現較明顯的年度間落差，尤其日間部專科於 111 學年度降至 74.47%，在職專班專科於 112 學年度亦僅 66.67%。這顯示專科畢業生在特定屆別中，可能面臨就業市場競爭加劇或樣本結構異質性較高等挑戰，建議未來持續關注該層級的就業輔導與畢業追蹤。

整體而言，儘管各學制間存在一定差異，但大多數學制呈現出疫情後逐步回穩、長期維持高就業率的趨勢。未來可進一步探討各學制畢業生的產業分布、轉職情形與就業滿意度，以作為提升課程設計與職涯輔導實務的重要參考。

二、 畢業後五年月平均收入區間分布

整體而言，本校各學制畢業生於畢業後五年之月平均收入分布呈現穩定且略有上移之趨勢，中位收入區間普遍集中於「34,001 至 46,000 元」，反映多數畢業生具備穩定的就業與薪資條件。日間部碩士班與在職專班碩士班畢業生表現最為亮眼，112 學年度高薪比例（60,001 元以上）分別達 21.74% 與 27.78%，展現研究所學歷與在職背景對職涯發展的加乘效果。

學士班層級方面，日間部收入分布相對穩定，呈現中薪向中高薪推進的良性發展；進修部與在職專班則因樣本數或背景差異，分布呈現一定程度離散，個別年度出現異常高峰（如 109 學年度進修部學士班於「28,001 至 31,000 元」區間達 28.12%）。專科層級方面，日間部專科於近年亦出現高薪占比增加現象，特別是 112 學年度，「60,001 至 70,000 元」占比達 21.74%；惟在職與進修專科因樣本小或分布極端，解讀上需審慎。

總體來看，各學制薪資結構在穩定中展現正向發展，高薪區間占比逐年提升。惟部分學制及年度資料呈現極端值或單一集中情形，建議未來調查持續強化樣本數控管與分群分析，以提升結果代表性與實用價值，並可作為校務決策與學生職涯輔導之參據。

三、 工作內容與專業訓練課程相符程度（學用相符）

本校各學制畢業生對「工作內容與專業訓練課程相符程度（學用相符）」的評價，整體呈現穩定或上升趨勢，多數學制之滿意比例逐年提升，顯示課程設計

日益貼近職場實務需求，整體發展方向良好。

在學士班部分，日間部學士班與全校整體的學用相符滿意比例均逐年上升，至 112 學年度分別達 86.58%與 86.17%，反映課程與就業市場的連結日益緊密。進修部學士班於 109 學年度出現明顯低點（69.62%），惟隨後快速回升，112 學年度達 83.73%，顯示教學內容與訓練方式調整已獲初步成效，109 學年度可視為顯著異常值，建議進一步檢視其背景脈絡。在職專班學士班則表現穩定，滿意比例持續高於 96%，平均達 98.06%，顯示課程高度對應學員職場需求，惟因樣本數相對有限，仍應持續觀察後續穩定性。

在專科部方面，日間部專科之滿意比例長期維持高水準，110 與 111 學年度均達 100%，整體平均為 98.53%，表現十分亮眼。進修部專科則僅有 112 學年度資料，滿意比例為 77.78%，接近全校平均，但因樣本數較少且缺乏歷年趨勢參考，後續仍應加強資料蒐集與持續追蹤。

在碩士班層級，日間部碩士班滿意比例穩定成長，從 108 學年度的 84.85% 提升至 112 學年度的 95.83%，平均達 92.31%，顯示研究所課程與職場實務高度銜接。在職專班碩士班之表現則更加穩定，滿意比例始終維持九成以上，平均為 95.00%，且各年度間波動極小，足見其課程具高度實務導向與應用性。

綜合而言，本校課程整體與職場需求契合度良好，多數學制在學用相符滿意度上表現穩定且逐年提升，尤其碩士班與在職學制成果最為突出。未來可持續強化課程與產業接軌，同時針對曾出現波動或樣本數偏少之學制持續追蹤與優化，以精進課程內容與教學策略，進一步提升畢業生職場適應力與滿意度。

四、 畢業滿五年月收入中位數趨勢

本校畢業生於畢業滿五年後之月收入中位數整體呈穩定或上升趨勢，各學制表現略有差異。日間部與進修部學士班整體薪資變動有限，近年已有回升趨勢；在職專班學士班則波動較大，109 學年度顯著低點後逐年回穩。專科部分則以日間部起伏較小、在職專班略有回升，進修部資料尚不足觀察趨勢。

碩士班中，以在職專班薪資成長最為明顯，112 學年度中位數達 65,000 元，顯示其高度職涯發展潛力；日間部碩士班則呈穩定上升後略有回降，整體仍優於平均。整體而言，碩士學歷對中期薪資表現具明顯正向效益，而部分學制 109 學年度出現低點，建議持續關注該屆背景與後續影響，以強化畢業生中長期職涯支持策略。