



弘光科技大學
111 學年度(民國 112 年)畢業生
畢業滿 1 年畢業流向調查報告書
(113 年度調查)

弘光科技大學學生事務處職涯發展中心

中華民國 114 年 4 月 20 日

摘要

本研究旨在於探討弘光科技大學 111 學年度(民國 112 年)之畢業生流向與就業現況之調查，以了解本校畢業生於畢業一年後的就業流向與學習回饋情形，藉此提供學校未來課程改善之參考。本報告將報告 111 學年度(民國 112 年)之畢業生流向與就業現況調查分析結果，茲將其重要結果摘錄如下。

本年度研究之研究對象為本校 111 學年度(民國 112 年)畢業生，全校當年度畢業生人數為 2,942 人，實際受訪人數為 2,830 人，有效樣本回收率為 96.2%。調查以電話訪問、傳真、網路問卷及電子郵寄問卷等方式進行，問卷資料經處理統計分析後之結果簡述如下：

1. 本校近五學年度畢業生之畢業後一年就業率整體穩定，平均約在九成以上，多數學制維持高就業水準。博士班、在職專班及部分專科學制多次達到 100% 完全就業，顯示高度職涯銜接力；學士班及碩士班則呈穩定或上升趨勢，部分年度曾因疫情影響略有波動，惟後續普遍回升。整體結果反映本校畢業生具備良好之就業適應力與職場競爭力，亦顯示校方在職涯輔導與產學連結上具體成效。
2. 本校畢業生近五學年度（畢業後一年）月平均收入整體呈上升趨勢，高學歷與在職進修者具明顯薪資優勢。碩博士班畢業生多集中於高收入區間，其中博士班皆在「55001 元以上」，在職碩士班「70001 元以上」占比逐年提升。學士層級中，日間部薪資結構穩定，進修部與專科則波動較大，部分年度出現低或異常高收入，與樣本結構或產業政策有關。整體收入分布趨向右移，顯示畢業生就業薪資水準持續提升。
3. 本校近五學年度畢業生平均找到第一份工作的時間呈延長趨勢，尤以日間學士班、進修部及在職碩士班於近年明顯拉長。「畢業前已有專職工作」比例下降，亦影響就業銜接速度。惟博士班及部分碩士班仍維持穩定表現。建議加強職涯輔導與實習媒合，強化畢業即就業之銜接機制。
4. 本校近五學年度畢業生對「工作內容與專業訓練課程相符程度」整體滿意度持續提升，多數學制呈穩定或成長趨勢。在職專班碩博士班維持 100% 滿意度，顯示課程高度契合在職需求；日間部學士與碩士班亦展現持續優化成效。少數學制個別年度曾有波動，惟整體趨勢向好，反映本校課程設計與職場接軌具實質成效，建議持續強化實務導向教學與職涯連結機制，以穩固並提升學用一致性表現。

5. 本校近五學年度畢業生畢業一年後月收入中位數整體呈現穩定成長趨勢，顯示人才培育成效逐漸提升。日間部學士班與碩士班具穩健成長性，博士班雖具高薪優勢但波動較大。在職專班整體表現亮眼，尤以碩士班為甚；進修部薪資水準相對較低，但近年已有回升跡象。個別學制如進修學士班 109 學年度及日間專科 111 至 112 學年度出現明顯波動，建議持續關注其數據穩定性。整體而言，畢業生初期就業表現穩健，反映本校畢業生具良好市場競爭力。

關鍵字：畢業生流向、就業現況、就業率調查、就業能力

目錄

摘要.....	i
目錄.....	iii
圖目錄.....	iv
壹、 材料與方法.....	6
一、 研究母體.....	6
二、 研究目的.....	6
三、 研究期間.....	6
四、 研究工具.....	6
五、 抽樣方法.....	6
六、 樣本分析.....	6
貳、 電訪施測流程.....	7
一、 訪問方式.....	8
二、 訪員訓練.....	8
三、 資料處理與統計分析.....	8
參、 統計分析結果.....	9
一、 畢業流向全校總覽.....	9
二、 畢業流向校層級整體分析：全校.....	11
三、 畢業流向校層級整體分析：日間部學士班.....	16
四、 畢業流向校層級整體分析：進修部學士班.....	21
五、 畢業流向校層級整體分析：在職專班學士班.....	26
六、 畢業流向校層級整體分析：日間部-專科.....	31
七、 畢業流向校層級整體分析：進修部-專科.....	36
八、 畢業流向校層級整體分析：在職專班-專科.....	41
九、 畢業流向校層級整體分析：日間部-碩士班.....	46
十、 畢業流向校層級整體分析：在職專班-碩士班.....	51
十一、 畢業流向校層級整體分析：日間部-博士班.....	56
肆、 總結.....	61

圖目錄

圖 1 施測流程圖.....	7
圖 2 畢業流向全校總覽.....	10
圖 3 全校就業率變化.....	11
圖 4 全校平均月收入.....	12
圖 5 全校找到第一份工作平均時間.....	13
圖 6 全校工作內容與專業訓練課程相符程度.....	14
圖 7 全校月收入中位數成長趨勢.....	15
圖 8 日間部學士班就業率變化.....	16
圖 9 日間部學士班平均月收入.....	17
圖 10 日間部學士班找到第一份工作平均時間.....	18
圖 11 日間部學士班工作內容與專業訓練課程相符程度.....	19
圖 12 日間部學士班月收入中位數成長趨勢.....	20
圖 13 進修部學士班就業率變化.....	21
圖 14 進修部學士班平均月收入.....	22
圖 15 進修部學士班找到第一份工作平均時間.....	23
圖 16 進修部學士班工作內容與專業訓練課程相符程度.....	24
圖 17 進修部學士班月收入中位數成長趨勢.....	25
圖 18 在職專班學士班就業率變化.....	26
圖 19 在職專班學士班平均月收入.....	27
圖 20 在職專班學士班找到第一份工作平均時間.....	28
圖 21 在職專班學士班工作內容與專業訓練課程相符程度.....	29
圖 22 在職專班學士班月收入中位數成長趨勢.....	30
圖 23 日間部-專科就業率變化.....	31
圖 24 日間部-專科平均月收入.....	32
圖 25 日間部-專科找到第一份工作平均時間.....	33
圖 26 日間部-專科工作內容與專業訓練課程相符程度.....	34
圖 27 日間部-專科月收入中位數成長趨勢.....	35
圖 28 進修部-專科就業率變化.....	36
圖 29 進修部-專科平均月收入.....	37
圖 30 進修部-專科找到第一份工作平均時間.....	38
圖 31 進修部-專科工作內容與專業訓練課程相符程度.....	39
圖 32 進修部-專科月收入中位數成長趨勢.....	40
圖 33 在職專班-專科就業率變化.....	41
圖 34 在職專班-專科平均月收入.....	42
圖 35 在職專班-專科找到第一份工作平均時間.....	43

圖 36	在職專班-專科工作內容與專業訓練課程相符程度	44
圖 37	在職專班-專科月收入中位數成長趨勢	45
圖 38	日間部-碩士班就業率變化	46
圖 39	日間部-碩士班平均月收入	47
圖 40	日間部-碩士班找到第一份工作平均時間	48
圖 41	日間部-碩士班工作內容與專業訓練課程相符程度	49
圖 42	日間部-碩士班月收入中位數成長趨勢	50
圖 43	在職專班-碩士班就業率變化	51
圖 44	在職專班-碩士班平均月收入	52
圖 45	在職專班-碩士班找到第一份工作平均時間	53
圖 46	在職專班-碩士班工作內容與專業訓練課程相符程度	54
圖 47	在職專班-碩士班月收入中位數成長趨勢	55
圖 48	日間部-博士班就業率變化	56
圖 49	日間部-博士班平均月收入	57
圖 50	日間部-博士班找到第一份工作平均時間	58
圖 51	日間部-博士班工作內容與專業訓練課程相符程度	59
圖 52	日間部-博士班月收入中位數成長趨勢	60

壹、 材料與方法

一、 研究母體

本研究母體以本校 111 學年度(民國 112 年)之畢業生作為本研究之主要調查對象。該學年度之畢業生共計 2,942 人(畢業生名單以本校註冊組提供之 111 學年度畢業生資料為準)。

二、 研究目的

本研究目的為瞭解本校 111 學年度畢業生之工作流向調查。

三、 研究期間

研究調查期間為 113 年 07 月 01 日至 113 年 09 月 30 日止。電話訪問 111 學年度畢業生畢業後一年工作流向。電訪時間為上午 9:30~12:00、下午 14:00-17:00、晚上 18:30-21:30，於各時段中進行電話訪問工作，電訪施測流程如圖 1 所示。調查期間除包含問卷之施測外，並進行待處理問卷之追蹤與電訪資料之建檔等工作。

四、 研究工具

問卷內容含 13 個問項(公版問卷問項共 13 項)，分別說明如下：

1. 目前工作狀態
2. 工作職業類型
3. 畢業後花了多久時間找到第 1 份工作
4. 現在工作的平均月收入
5. 主要工作的所在地點
6. 目前未就業的原因
7. 目前所具備的專業能力與工作所要求的相符程度
8. 目前的工作內容是否需要專業證照
9. 目前工作的整體滿意度
10. 目前工作內容與原就讀系所之專業訓練課程相符程度
11. 在學期間那些學習經驗對現在的工作有幫助
12. 是否為了工作 or 自我生涯發展而規劃進修以提升自我專業能力
13. 曾參與過學校哪些職涯活動或就業服務感到有幫助

五、 抽樣方法

本研究採用普查的方式進行。

六、 樣本分析

本次調查結果，母體數為 2,942 人，全校成功受訪樣本數為 2,830 人(96.2%)。

貳、 電訪施測流程

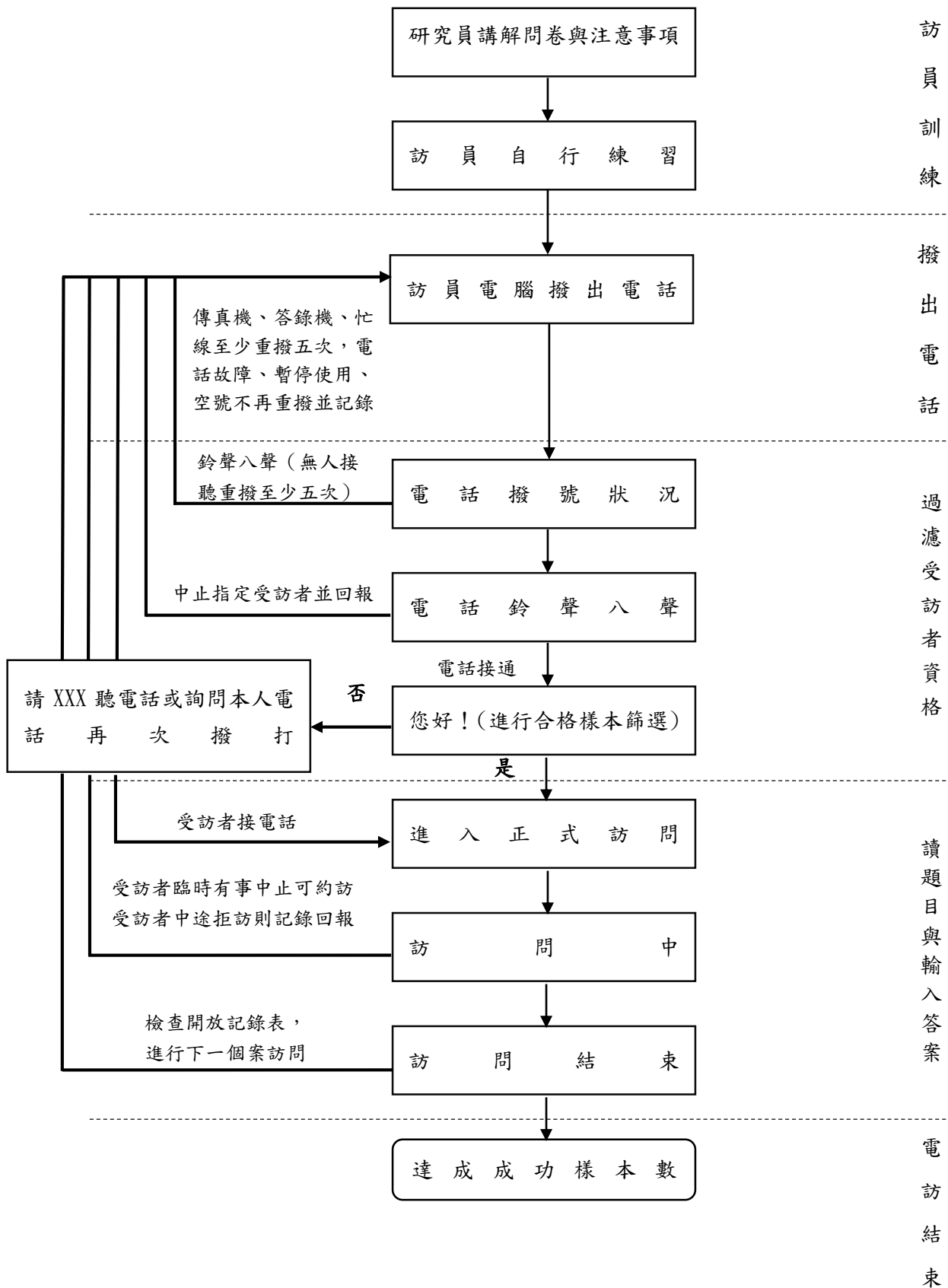


圖 1 施測流程圖

一、 訪問方式

以電話、傳真、網路問卷及電子郵寄問卷等方式，進行訪問調查。

二、 訪員訓練

本校針對系所助理及電訪工讀生進行電訪員訓練與模擬，其內容包括電訪流程訓練、問卷說明、問題回答與臨場反應及加強訪員的抗壓性等，以提升成功率降低受訪者之拒訪率。

三、 資料處理與統計分析

資料回收後的首要工作是將資料進行編碼，以 Excel 試算軟體統一譯碼、建檔，資料完成編碼後再進行資料的分析，本研究以 SPSS for Window 29.0 統計套裝軟體及 Power BI 進行資料分析工作，敘述性統計是針對研究所蒐集之樣本資料做初步的統計分析，以瞭解樣本的基本特性及各變數的分布情形。

本研究採用敘述性統計，以瞭解本校之 111 學年度(民國 112 年)畢業生之「目前工作狀態」、「現在工作職業類型」、「畢業後花了多久時間找到第 1 份工作」、「現在工作的平均月收入」、「主要工作的所在地點」、「目前未就業的原因」、「目前所具備的專業能力與工作所要求的相符程度」、「目前的工作內容是否需要專業證照」、「目前工作的整體滿意度」、「目前工作內容與原就讀系所之專業訓練課程相符程度」、「在學期間那些學習經驗對現在的工作有幫助」、「是否為了工作或自我生涯發展而規劃進修以提升自我專業能力」、「曾參與過學校哪些職涯活動或就業服務感到有幫助等現況」。完整各題項分析結果於內部網頁以 Power BI 互動式呈現，本報告摘錄部分題項分析結果。

參、 統計分析結果

一、 畢業流向全校總覽

下圖顯示本校畢業生畢業後一年內的就業狀況、薪資分布及學用相關性的總體分析，涵蓋 108 至 112 學年度的調查結果。以下為各圖表分析重點的綜合說明：

「畢業後 1 年就業率變化」顯示畢業生的就業率整體上維持在 90% 以上，其中 109 學年度略低至 89.4%，但其後恢復至 92.4%，112 學年度則略降為 91.5%，顯示整體就業市場仍具穩定性。

「找到第一份工作平均時間」顯示，大多數畢業生能在兩個月內找到工作，且從 108 至 112 學年度之間變化不大，平均約在 1.5 至 2.1 個月之間，說明求職速度維持穩定，顯示畢業生在勞動市場具一定競爭力。

「工作內容與專業訓練課程相符程度」呈現逐年上升趨勢，從 108 學年度的約 80% 上升至 112 學年度的 85% 以上，說明學用合一的狀況逐步改善，專業課程與職場需求的連結越來越密切。

「月收入中位數畢業 1 年成長趨勢」則顯示，畢業生的收入在 112 學年度有明顯提升，由原本約 32,000 元躍升至 34,000 元以上，反映整體薪資結構的上升，也可能與學用相符度提高有關。

「各年度平均收入區間人數百分比」顯示，不同學年度的收入分布情形。108 至 110 學年度主要集中於 28,000 元至 34,000 元區間，而 111 與 112 學年度則有更多比例分布在 34,000 元以上的區間，顯示收入分布有向上移動的趨勢。

整體而言，這些圖表反映出本校畢業生在畢業一年後的就業情況良好，求職時間短，學用一致性逐年提升，且收入水準逐漸成長，顯示學校培育人才與職場需求趨於一致，畢業生的職場表現穩定且具備發展潛力。

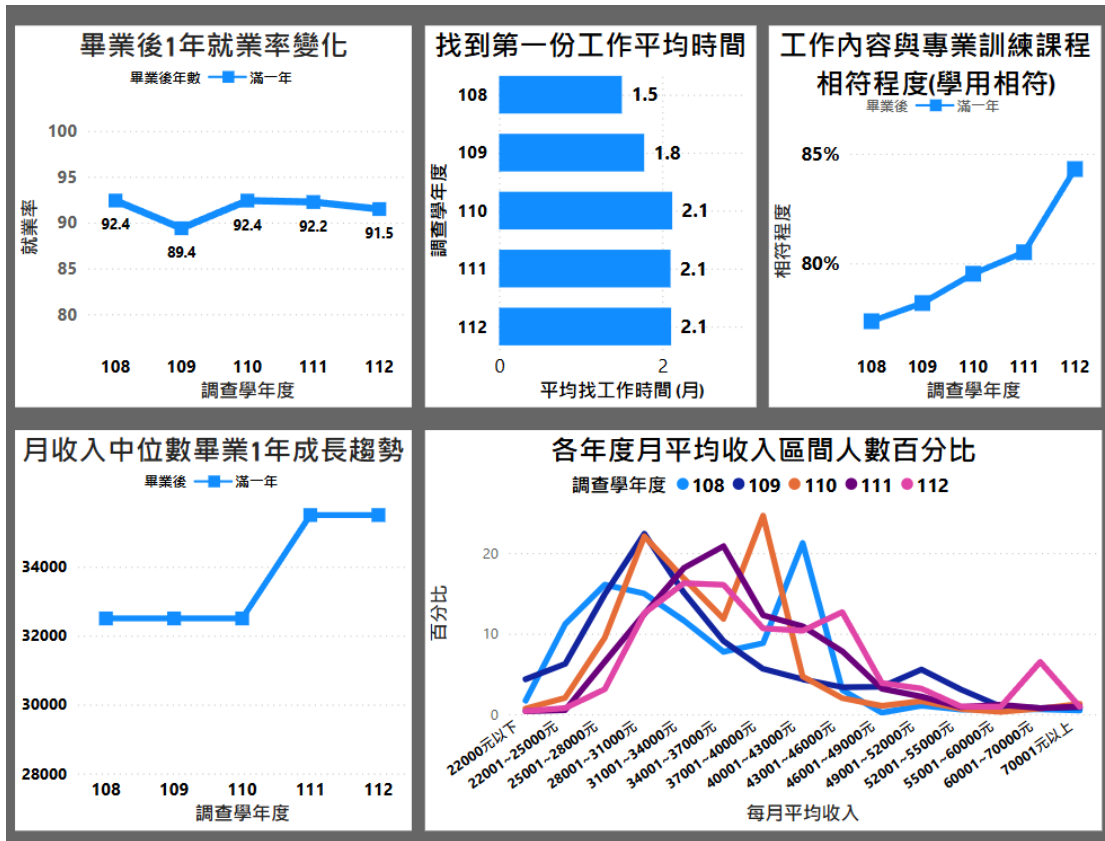


圖 2 畢業流向全校總覽

二、 畢業流向校層級整體分析：全校

1. 就業率

本校整體畢業生於畢業後一年之就業率，在近五學年度大致維持穩定，平均就業率為 91.57%。109 學年度可能因受 COVID-19 疫情影響，導致畢業生就業率下降至 89.38%，為本期間最低點。然自 110 學年度起就業率逐步回升，至 112 學年度達 91.48%，顯示本校畢業生就業適應力良好，整體就業表現穩定。

畢業後1年就業率變化

畢業後1-3-5年就業率		
調查學年度	滿一年	總計
▲ 108	92.41	92.41
109	89.38	89.38
110	92.40	92.40
111	92.25	92.25
112	91.48	91.48
總計	91.57	91.57

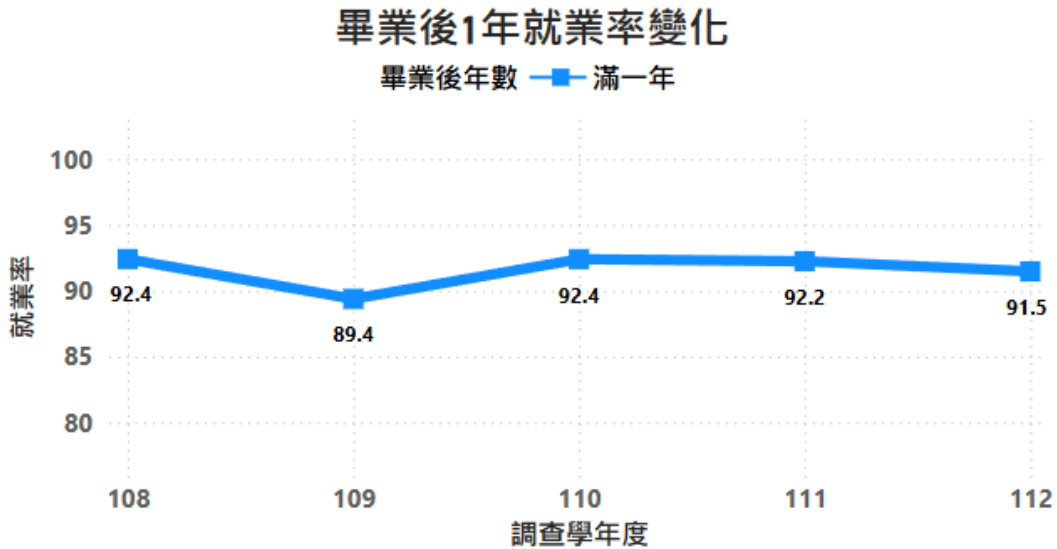


圖 3 全校就業率變化

2. 平均月收入

各年度月平均收入區間人數百分比：根據本校畢業生近五個學年度(一年後)月平均收入區間人數百分比的趨勢圖可觀察到，畢業生收入集中於「28001-34000元」區間，其中「31001-34000元」在各年度皆為高峰區間。整體而言，隨時間推移，收入分布呈現略微右移趨勢，顯示部分畢業生收入水準有上升現象。特別在第111學年度，收入落在「37001-40000元」與「40001-43000元」區間的比例顯著上升，呈現異常尖峰，顯示該年度畢業生收入分布異於常態，可能需進一步檢視該年樣本或產業結構變化。相較之下，第112學年度則呈現收入分布較平均、無明顯高峰，整體收入集中程度稍降低。

調查學年度	畢業後	22000元以下	22001~25000元	25001~28000元	28001~31000元	31001~34000元	34001~37000元	37001~40000元	40001~43000元	43001~46000元	46001~49000元	49001~52000元	52001~55000元	55001~60000元	60001~70000元	70001元以上
108	滿一年	1.69%	11.19%	16.07%	14.97%	11.62%	7.76%	8.82%	21.23%	3.03%	0.20%	1.06%	0.59%	0.67%	0.63%	0.47%
109	滿一年	4.34%	6.24%	14.88%	22.38%	15.09%	9.08%	5.64%	4.34%	3.37%	3.41%	5.56%	3.08%	0.97%	0.77%	0.65%
110	滿一年	0.71%	2.05%	9.51%	22.07%	16.83%	11.85%	24.62%	4.69%	2.01%	1.05%	1.63%	0.67%	0.29%	0.71%	1.30%
111	滿一年	0.37%	0.53%	6.57%	12.57%	18.32%	21.04%	12.41%	11.01%	7.89%	3.20%	2.22%	0.90%	1.19%	0.78%	0.99%
112	滿一年	0.41%	0.77%	3.13%	12.65%	16.39%	16.19%	10.74%	10.45%	12.77%	3.90%	3.21%	0.98%	0.94%	6.55%	0.94%

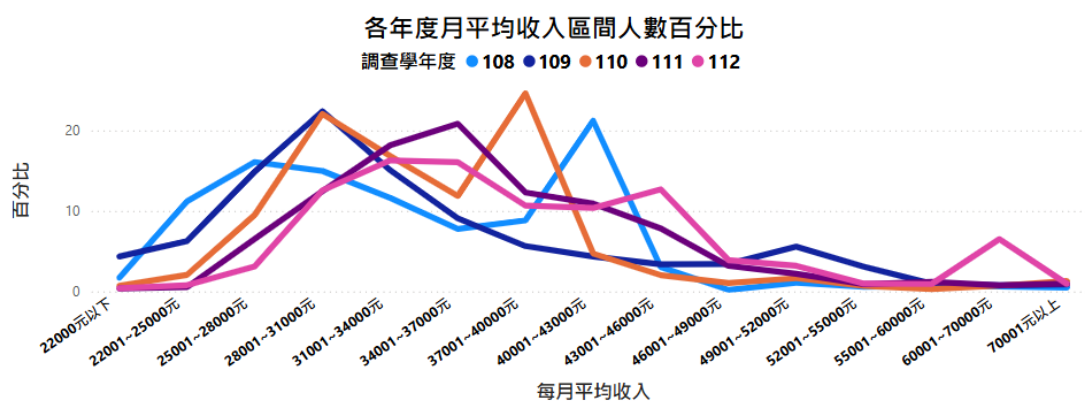


圖 4 全校平均月收入

3. 多久找到第一份工作

根據近五學年度調查結果顯示，本校畢業生找到第一份工作的平均時間整體呈現延長趨勢，自 108 學年度的 1.50 個月增加至 112 學年度的 2.11 個月。特別是 108 學年度，約五成 (50.74%) 畢業生能在一個月內找到工作，為五年內比例最高，對應平均找工作時間亦為最低；相較之下，112 學年度僅 29.12% 能於一個月內就業，且 6 個月以上才找到工作的比例也升至 7.2%，為五年最高，反映出就業速度明顯放緩。此外，112 學年度「畢業前已有專職工作」者比例下降至 13.64%，亦為五年中最低，可能是影響整體就業速度延遲的關鍵因素之一。整體而言，數據呈現畢業生進入職場的時間逐年拉長，112 學年度為主要的異常值，建議後續深入探討可能影響因素（如產業景氣、疫情後影響等），並加強就業輔導支援。

找到第一份工作平均時間

調查學年度	約1個月內	約1個月以上至2個月內	約2個月以上至3個月內	約3個月以上至4個月內	約4個月以上至6個月內	約6個月以上	畢業前已有專職工作
108	50.74%	19.26%	7.87%	2.67%	0.93%	2.05%	16.47%
109	42.77%	17.14%	9.96%	3.83%	3.71%	2.91%	19.69%
110	18.38%	31.78%	18.22%	5.10%	4.81%	3.25%	18.46%
111	23.76%	25.86%	15.47%	6.34%	5.41%	2.83%	20.32%
112	29.12%	24.18%	11.58%	14.28%	5.73%	1.47%	13.64%

找到第一份工作平均時間 (月)

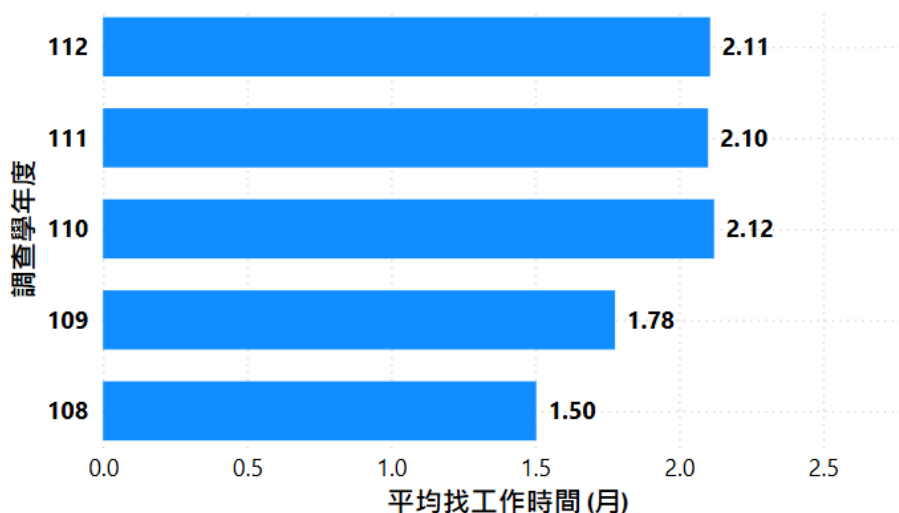


圖 5 全校找到第一份工作平均時間

4. 學用相符

近五個學年度調查結果顯示，畢業生對於「工作內容與專業訓練課程相符程度」之滿意比例整體呈現穩定上升趨勢，自 108 學年度之 77.35% 逐年提升至 112 學年度之 84.30%，整體平均滿意度為 79.96%。其中，112 學年度滿意比例為五年內最高，反映課程設計與職場需求連結日益緊密。相較之下，108 學年度的滿意比例 (77.35%) 為本期最低，為值得關注之相對低點，建議持續檢視課程與實務接軌情形，以強化畢業生學用一致性與就業適應力。

工作內容與專業訓練課程相符程度(學用相符)

畢業後 調查學年度	滿一年		
	滿意的全 職人數	全職人 數	滿意比例
108	1964	2539	77.35%
109	1928	2466	78.18%
110	1899	2388	79.52%
111	1978	2457	80.50%
112	2089	2478	84.30%
總計	9858	12328	79.96%

工作內容與專業訓練課程相符程度(學用相符)

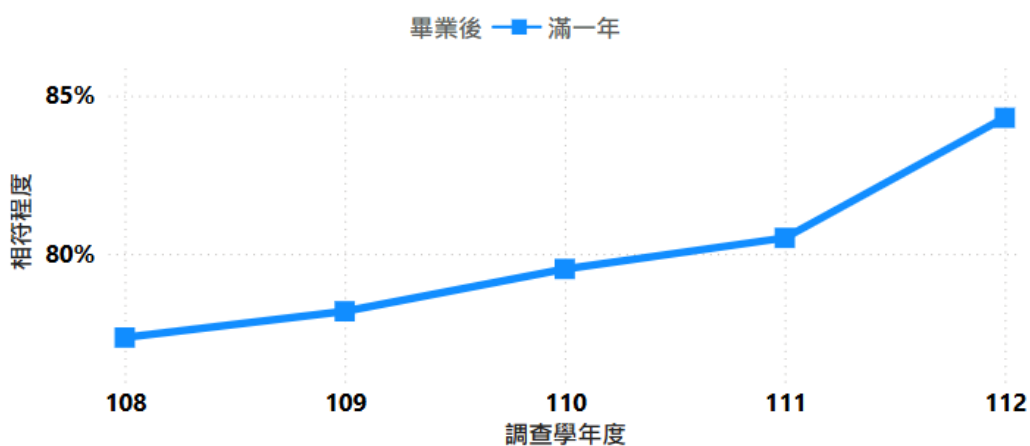


圖 6 全校工作內容與專業訓練課程相符程度

5. 月收入中位數成長趨勢

近五學年度畢業生於畢業滿一年之月收入中位數維持穩定成長趨勢。108 至 110 學年度皆為 32,500 元，自 111 學年度起明顯提升至 35,500 元，並於 112 學年度持平。此變化顯示，畢業生初期就業收入自 111 學年度起有顯著成長，反映近年整體就業市場改善或校方培育效能提升。108 至 110 學年度相對收入停滯，為觀察期內的低點，具參考意義。整體而言，畢業後一年之月收入中位數呈穩定且略有成長之趨勢。

畢業1年月收入中位數

調查學年度	滿一年	總計
108	32500	32500
109	32500	32500
110	32500	32500
111	35500	35500
112	35500	35500
總計	35500	35500

月收入中位數畢業1年成長趨勢

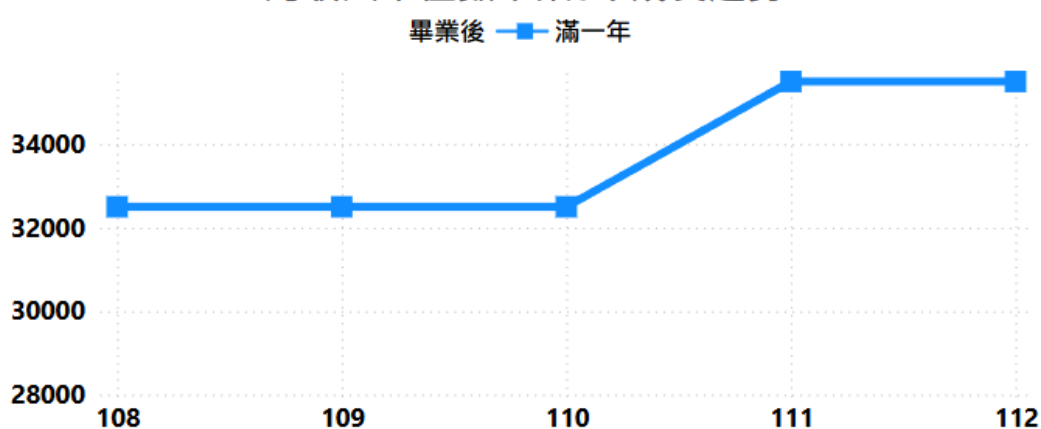


圖 7 全校月收入中位數成長趨勢

三、 畢業流向校層級整體分析：日間部學士班

1. 就業率

本校日間部學士班畢業生於畢業後一年之就業率，在近五學年度平均為 90.42%，整體呈現穩定趨勢。109 學年度可能受 COVID-19 疫情影響，就業率一度下滑至 88.24%，為本期間最低點，惟自 110 學年度起逐年回升，至 112 學年度已恢復至 90.78%。整體而言，日間部學士班畢業生展現良好的就業韌性與市場適應能力。

畢業後1年就業率變化

畢業後1-3-5年就業率

調查學年度	滿一年	總計
108	90.11	90.11
109	88.24	88.24
110	91.22	91.22
111	91.88	91.88
112	90.78	90.78
總計	90.42	90.42

畢業後1年就業率變化

畢業後年數 —■— 滿一年

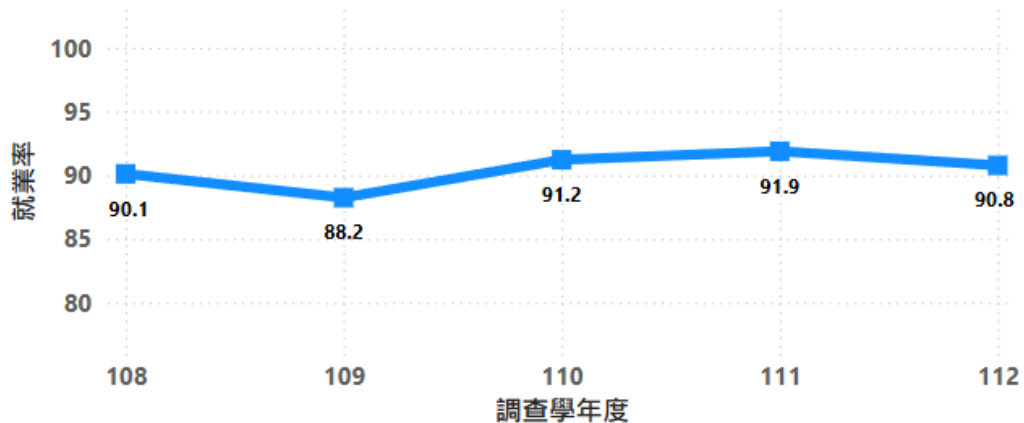


圖 8 日間部學士班就業率變化

2. 平均月收入

各年度月平均收入區間人數百分比：根據本校日間部學士班畢業生近五個學年度（一年後）月平均收入區間人數百分比的趨勢圖，畢業生收入主要集中在「28001-34000元」區間，為各年度最高比例區段。整體而言，收入分布呈現穩定右移趨勢，顯示收入水準逐年提升。

第 110 學年度在「40001-43000元」區間出現明顯尖峰（28.49%），為異常值，可能與該年度特定就業市場波動或樣本組成變化有關。第 112 學年度則呈現收入分布較為平均，並在「70001元以上」區間的比例顯著上升（0.94%），可能與全國護理人員薪資調整政策有關，反映少部分高收入者的出現與職業別結構之影響。整體而言，收入集中區段穩定，但高收入區比例逐年略增，顯示薪資結構有正向發展趨勢。

調查學年度	畢業後	22000元以下	22001~25000元	25001~28000元	28001~31000元	31001~34000元	34001~37000元	37001~40000元	40001~43000元	43001~46000元	46001~49000元	49001~52000元	52001~55000元	55001~60000元	60001~70000元	70001元以上
108	滿一年	1.05%	10.33%	17.66%	16.35%	10.92%	7.33%	8.44%	21.58%	3.53%	0.20%	1.05%	0.33%	0.26%	0.52%	0.46%
109	滿一年	4.43%	7.16%	14.95%	21.41%	15.33%	10.01%	5.76%	4.75%	3.67%	3.10%	4.56%	3.10%	0.89%	0.44%	0.44%
110	滿一年	0.54%	1.22%	8.94%	22.61%	17.47%	11.24%	27.49%	4.67%	2.03%	1.15%	1.35%	0.68%	0.07%	0.14%	0.41%
111	滿一年	0.45%	0.39%	7.07%	13.57%	17.43%	21.67%	11.64%	12.60%	7.97%	2.96%	1.93%	0.32%	0.84%	0.58%	0.58%
112	滿一年	0.32%	0.39%	2.82%	13.61%	16.50%	16.75%	10.98%	10.14%	13.67%	4.04%	3.15%	0.77%	0.58%	5.97%	0.32%

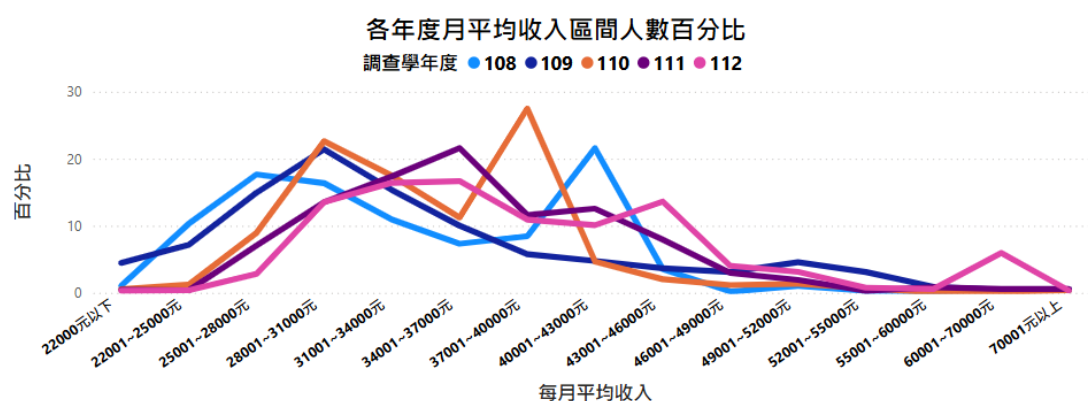


圖 9 日間部學士班平均月收入

3. 多久找到第一份工作

觀察近五學年度日間部學士班畢業生的就業情形，平均找到第一份工作的時間由 108 學年度的 1.55 個月逐年上升至 112 學年度的 2.13 個月，呈現明顯延長趨勢。108 學年度中有高達 52.31% 的畢業生能在 1 個月內就業，而至 112 學年度則降至 31.79%；同期，需超過 3 個月以上才找到工作的比例由 108 學年度的 3.91% 增加至 112 學年度的 8.52%。

此外，「畢業前已有專職工作」的比例亦從 108 學年度的 8.86% 下降至 112 學年度的 7.15%。上述變化顯示，畢業生就業速度放緩的現象在日間學士班中更加顯著。特別是 110 至 112 學年度，平均找工作時間均超過 2.1 個月，顯示結構性因素可能已影響整體就業表現，值得進一步深入探討與因應。

找到第一份工作平均時間

調查學年度	約1個月內	約1個月以上至2個月內	約2個月以上至3個月內	約3個月以上至4個月內	約4個月以上至6個月內	約6個月以上	畢業前已有專職工作
108	52.31%	22.46%	9.95%	2.63%	1.28%	2.50%	8.86%
109	43.52%	18.04%	11.10%	4.28%	4.53%	3.60%	14.94%
110	19.79%	35.46%	19.72%	6.64%	5.98%	3.25%	9.16%
111	25.16%	29.56%	16.79%	7.99%	6.10%	3.40%	11.01%
112	31.79%	24.70%	12.85%	14.98%	6.58%	1.94%	7.15%

找到第一份工作平均時間(月)

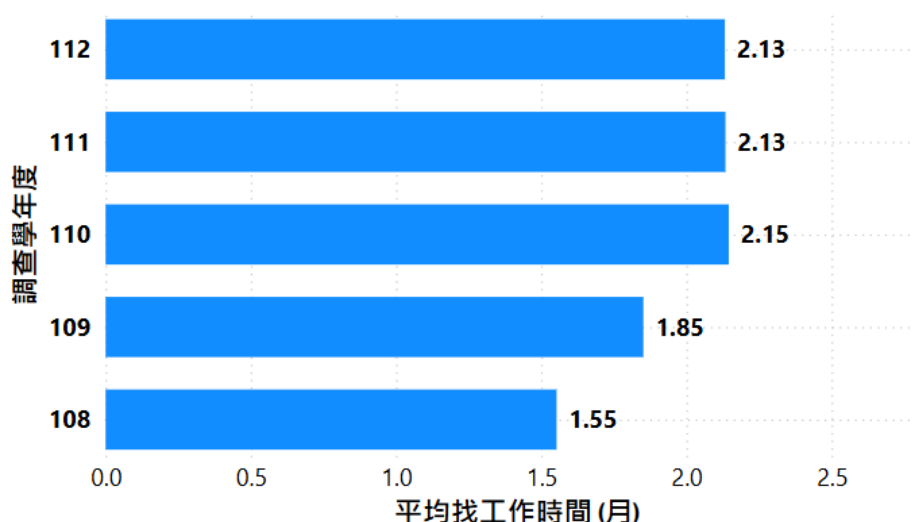


圖 10 日間部學士班找到第一份工作平均時間

4. 學用相符

近五個學年度日間部學士班畢業生對於「工作內容與專業訓練課程相符程度」之滿意比例整體呈現穩定上升趨勢，從 108 學年度之 76.78% 逐步提升至 112 學年度之 86.14%，整體平均滿意度為 81.46%。

其中，112 學年度的滿意比例為五年內最高，顯示課程內容與職場需求之契合度持續增強。整體變化趨勢平穩，未見明顯異常值，反映課程設計與職涯發展之連結具備持續優化成效。

工作內容與專業訓練課程相符程度(學用相符)

畢業後 調查學年度	滿一年		
	滿意的全職人數	全職人數	滿意比例
108	1174	1529	76.78%
109	1258	1579	79.67%
110	1220	1477	82.60%
111	1281	1561	82.06%
112	1349	1566	86.14%
總計	6282	7712	81.46%

工作內容與專業訓練課程相符程度(學用相符)

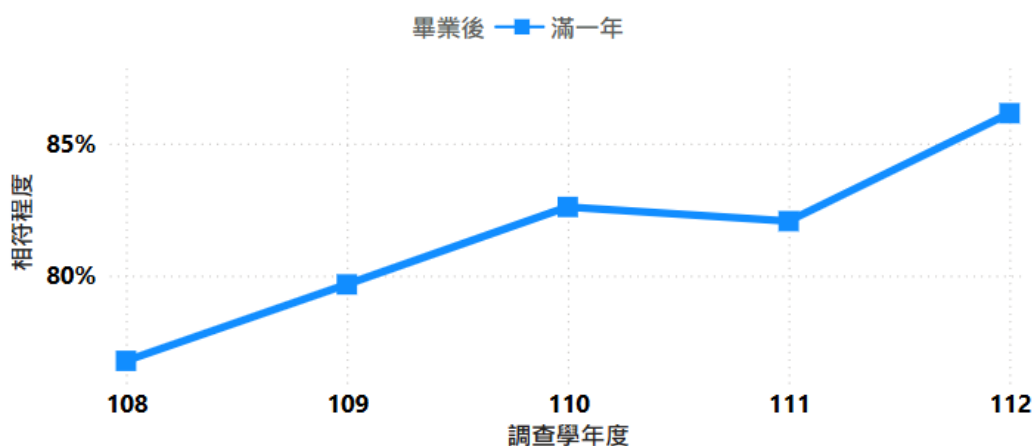


圖 11 日間部學士班工作內容與專業訓練課程相符程度

5. 月收入中位數成長趨勢

近五學年度日間部學士班畢業生於畢業滿一年後之月收入中位數呈現穩定上升趨勢。108 至 110 學年度均為 32,500 元，至 111 學年度明顯上升至 35,500 元，並持平至 112 學年度，顯示自 111 學年度起收入有顯著提升。

與全校整體趨勢一致，108 至 110 學年度收入停滯，為相對低點，111 學年度為關鍵轉折期，反映近年畢業生就業市場或學校培育成效有實質改善。整體而言，日間部學士班畢業生收入穩定成長，並維持在 35,500 元水準。

畢業1年月收入中位數

調查學年度	滿一年	總計
108	32500	32500
109	32500	32500
110	32500	32500
111	35500	35500
112	35500	35500
總計	35500	35500

月收入中位數畢業1年成長趨勢

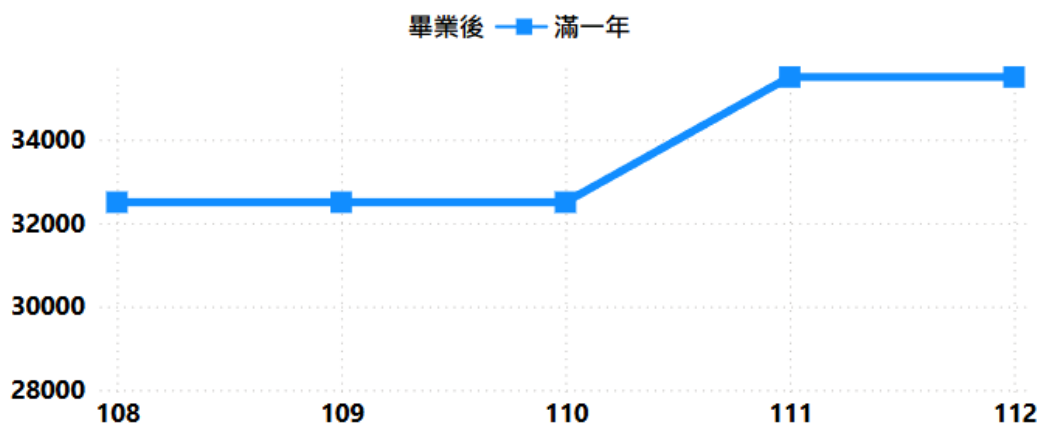


圖 12 日間部學士班月收入中位數成長趨勢

四、 畢業流向校層級整體分析：進修部學士班

1. 就業率

本校進修部學士班畢業生在畢業後一年之就業率，近五學年度平均為93.41%，整體就業表現優於日間部學士班。108學年度就業率達96.38%，為本期間高點。109學年度受疫情影響，就業率一度下降至91.60%，但隨後逐年回升並維持穩定，112學年度仍達91.94%。顯示本校進修部畢業生普遍具備良好的就業連結與職場穩定性。

畢業後1年就業率變化

畢業後1-3-5年就業率

調查學年度	滿一年	總計
▲ 108	96.38	96.38
109	91.60	91.60
110	94.52	94.52
111	92.38	92.38
112	91.94	91.94
總計	93.41	93.41

畢業後1年就業率變化

畢業後年數 —■— 滿一年

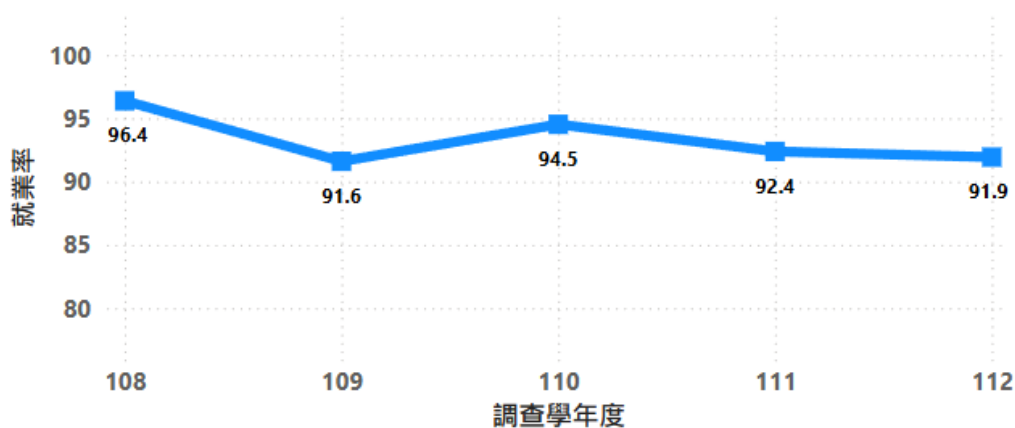


圖 13 進修部學士班就業率變化

2. 平均月收入

各年度月平均收入區間人數百分比：本校進修部學士班畢業生近五個學年度（一年後）月平均收入以「28001–34000 元」區間為主，顯示多數畢業生集中於中間收入層級。整體趨勢略呈右移，反映薪資水準逐年提升。

第 110 學年度在「40001–43000 元」區間出現異常高峰（26.13%），可能與特定職類或樣本結構有關，為一顯著異常值。此外，第 112 學年度「70001 元以上」比例提升至 0.52%，推測與全國護理人員加薪政策有關，顯示部分高薪就業者的增加，整體薪資結構呈現穩健且正向的發展趨勢。

調查學年度	畢業後	22000元以下	22001~25000元	25001~28000元	28001~31000元	31001~34000元	34001~37000元	37001~40000元	40001~43000元	43001~46000元	46001~49000元	49001~52000元	52001~55000元	55001~60000元	60001~70000元	70001元以上
108	滿一年	0.71%	13.40%	15.42%	14.00%	13.64%	7.12%	8.78%	22.78%	2.61%		0.47%	0.47%	0.24%	0.12%	0.24%
109	滿一年	4.97%	5.52%	15.47%	25.83%	13.95%	7.18%	4.01%	3.87%	3.18%	4.14%	6.49%	3.04%	0.55%	0.55%	1.24%
110	滿一年	1.00%	3.63%	11.03%	23.06%	16.67%	13.03%	19.42%	4.39%	2.13%	0.75%	1.88%	0.25%	0.50%	0.88%	1.38%
111	滿一年	0.26%	0.53%	3.83%	12.01%	22.43%	22.16%	14.25%	6.86%	7.65%	3.03%	2.51%	1.72%	1.06%	0.40%	1.32%
112	滿一年	0.52%	1.03%	4.01%	11.90%	17.46%	16.17%	11.13%	10.67%	11.51%	3.36%	3.10%	0.91%	0.91%	6.60%	0.52%

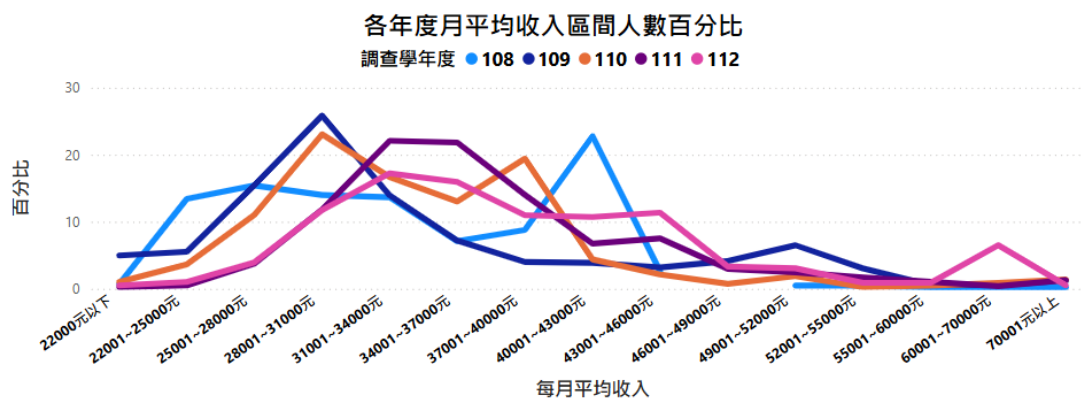


圖 14 進修部學士班平均月收入

3. 多久找到第一份工作

進修部學士班畢業生的就業速度亦呈現延後趨勢。108 學年度平均找工作時間僅 1.43 個月，至 112 學年度上升至 2.05 個月。108 學年度有超過半數(51.06%)的畢業生能於 1 個月內就業，為五年之最；而 112 學年度此比例下降至 24.62%。特別值得注意的是，110 至 112 學年度平均找工作時間皆突破 2 個月，反映結構性變化已明顯影響就業速度。

此外，進修部學生在「畢業前已有專職工作」的比例一向高於其他學制，110 與 111 學年度甚至超過三成（分別為 31.81%、34.95%），但於 112 學年度則下降至 22.84%，可能與部分在學兼職工作不再延續為正職職位有關，也可能為整體就業延遲的誘因之一。整體而言，儘管進修部學生歷來具備一定就業優勢，但近期趨勢顯示此優勢正在縮小，須進一步觀察與因應。

找到第一份工作平均時間

調查學年度	約1個月內	約1個月以上至2個月內	約2個月以上至3個月內	約3個月以上至4個月內	約4個月以上至6個月內	約6個月以上	畢業前已有專職工作
108	51.06%	15.26%	5.28%	2.93%	0.47%	1.64%	23.36%
109	39.53%	13.41%	9.58%	3.56%	2.60%	2.05%	29.27%
110	15.91%	25.28%	17.51%	2.84%	2.96%	3.70%	31.81%
111	23.04%	18.72%	13.35%	3.66%	4.32%	1.96%	34.95%
112	24.62%	24.62%	9.90%	13.32%	3.93%	0.76%	22.84%

找到第一份工作平均時間(月)

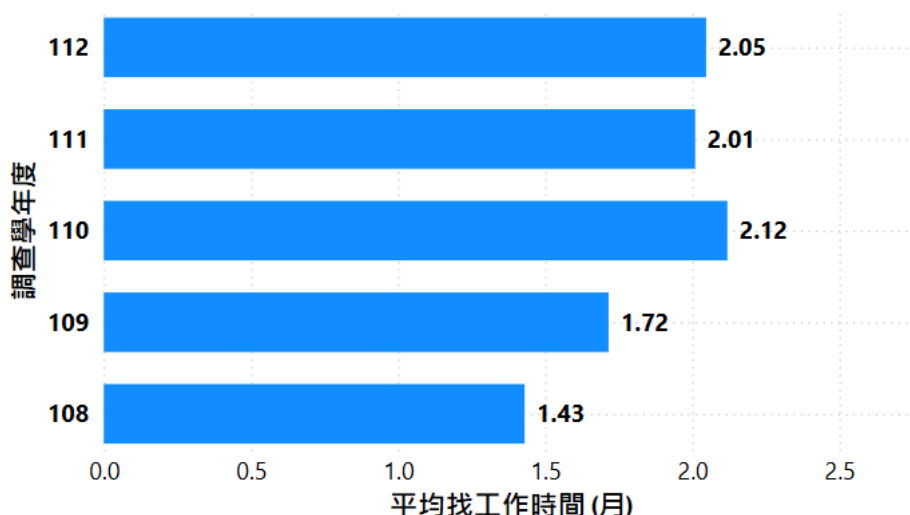


圖 15 進修部學士班找到第一份工作平均時間

4. 學用相符

進修部學士班畢業生對於「工作內容與專業訓練課程相符程度」之滿意比例，在近五個學年度間呈現先降後升之變化趨勢。自 108 學年度之 75.68% 下降至 109 學年度之 71.82%，為本期間相對低點，後續逐年回升至 112 學年度之 79.46%，整體平均滿意度為 74.84%。

此趨勢顯示學生對學用一致性的感受曾短暫下滑，惟在近三學年度逐漸改善，尤其 112 學年度達近年最高，反映課程與職場需求間之連結已有明顯提升。建議持續針對進修學生的學習與職涯需求進行課程調整與強化，以穩固此一正向發展。

工作內容與專業訓練課程相符程度(學用相符)

畢業後 調查學年度	滿一年		
	滿意的全職人數	全職人數	滿意比例
108	638	843	75.68%
109	520	724	71.82%
110	577	798	72.31%
111	575	770	74.68%
112	623	784	79.46%
總計	2933	3919	74.84%

工作內容與專業訓練課程相符程度(學用相符)

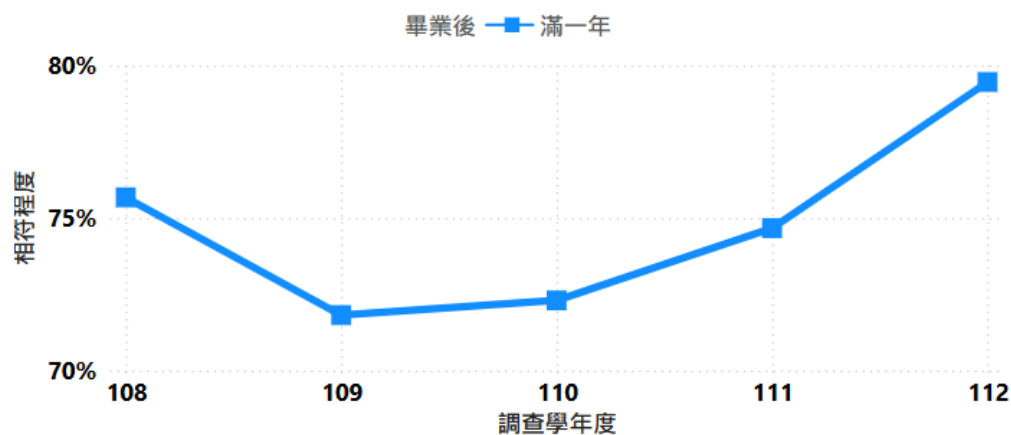


圖 16 進修部學士班工作內容與專業訓練課程相符程度

5. 月收入中位數成長趨勢

進修部學士班畢業生在畢業滿一年後之月收入中位數整體呈現成長趨勢，但變動幅度較全校及日間部大。108 學年度為 32,500 元，但 109 學年度顯著下滑至 29,500 元，為五年中最低點，為明顯異常值。

自 110 學年度起收入逐年回升，並於 111 與 112 學年度穩定達 35,500 元，回到與日間部相同水準。此一波動可能反映特定年度就業市場變動或學生背景差異所致，惟整體而言，進修部畢業生收入水準已有顯著回升並持穩。

畢業1年月收入中位數

調查學年度	滿一年	總計
108	32500	32500
109	29500	29500
110	32500	32500
111	35500	35500
112	35500	35500
總計	32500	32500

月收入中位數畢業1年成長趨勢

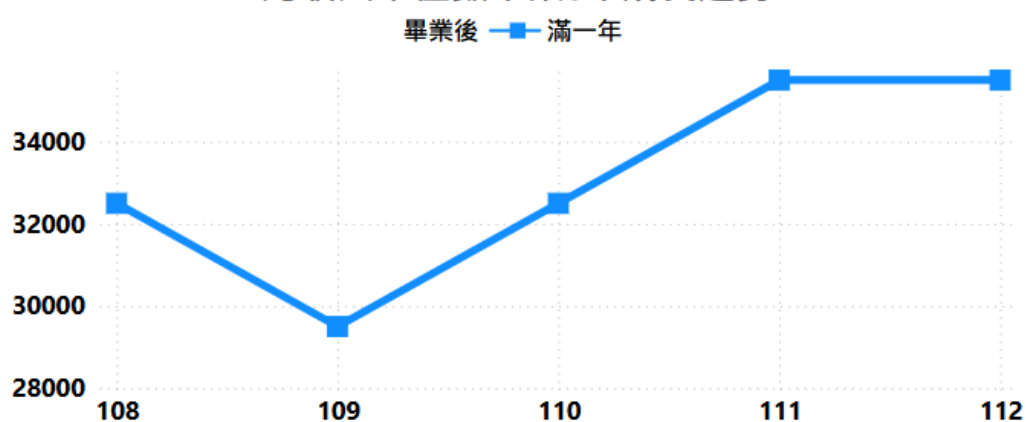


圖 17 進修部學士班月收入中位數成長趨勢

五、 畢業流向校層級整體分析：在職專班學士班

1. 就業率

本校在職專班學士班畢業生之畢業後一年就業率，近五學年度平均為94.06%。108、110與112學年度之就業率皆為100%，顯示大多數學生已具穩定職場連結。惟109與111學年度曾分別下降至87.10%與89.47%，可能受到疫情或職涯轉換因素影響。整體而言，在職專班學士班畢業生具高度就業穩定性，且波動後迅速恢復，顯示其勞動市場銜接良好。

畢業後1年就業率變化

畢業後1-3-5年就業率

調查學年度	滿一年	總計
108	100.00	100.00
109	87.10	87.10
110	100.00	100.00
111	89.47	89.47
112	100.00	100.00
總計	94.06	94.06

畢業後1年就業率變化

畢業後年數 —■— 滿一年

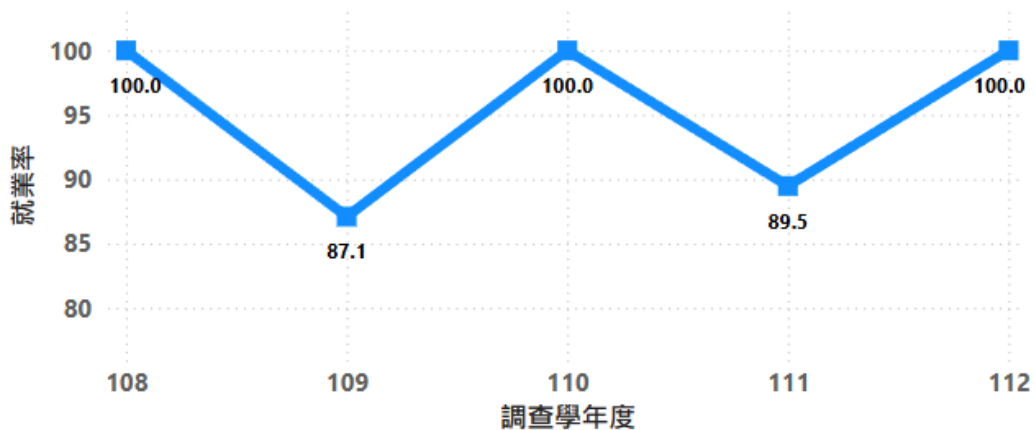


圖 18 在職專班學士班就業率變化

2. 平均月收入

各年度月平均收入區間人數百分比：本校在職專班學士班畢業生近五個學年度（一年後）月平均收入分布變異較大，受限於樣本數較少，整體趨勢不如其他學制明顯，但可見多集中於「37001-46000 元」區間，顯示整體薪資水準較高。第 111 學年度收入集中於「40001-43000 元」（64.71%），為明顯高峰，而第 112 學年度則全部集中於單一區間（「40001-43000 元」，100%），應為樣本過少所致。需留意此類數據解讀的代表性與波動性，惟整體仍反映在職進修學生的就業與薪資條件相對穩定且具一定水準。

調查學年度	畢業後	22001~25000元	31001~34000元	34001~37000元	37001~40000元	40001~43000元	43001~46000元	46001~49000元	49001~52000元
108	滿一年	3.03%	3.03%	12.12%	45.45%	33.33%		3.03%	
109	滿一年		48.15%	3.70%	14.81%	3.70%		3.70%	25.93%
110	滿一年			43.75%	50.00%	6.25%			
111	滿一年				11.76%	64.71%	23.53%		
112	滿一年					100.00%			

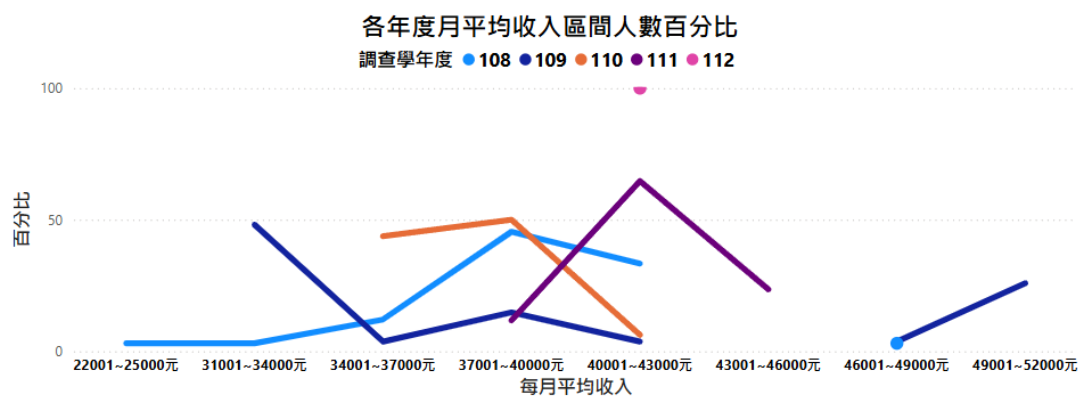


圖 19 在職專班學士班平均月收入

3. 多久找到第一份工作

在職專班學士班的就業情形呈現高度波動，整體趨勢為平均就業時間逐年上升。108 學年度平均僅需 1.03 個月即能找到第一份工作，約 88.24% 畢業生能於 1 個月內就業；但至 112 學年度平均找工作時間大幅上升至 3.5 個月，為各學年度及各學制中最高，且當年所有受訪者皆於「第 3 至第 4 個月內」才找到工作（100%），呈現極端異常現象。

此一結果可能受限樣本數偏低或個別年度特殊狀況所致（如延後就業、調查時間點與實際職場銜接不符等），建議後續進一步確認樣本完整性與調查有效性。此外，在職專班學生一向具有高比例的「畢業前已有專職工作」特性，但於 112 學年度中，此比例為 0%，顯示該年整體學生背景結構可能出現顯著變動，也應納入解釋與分析。

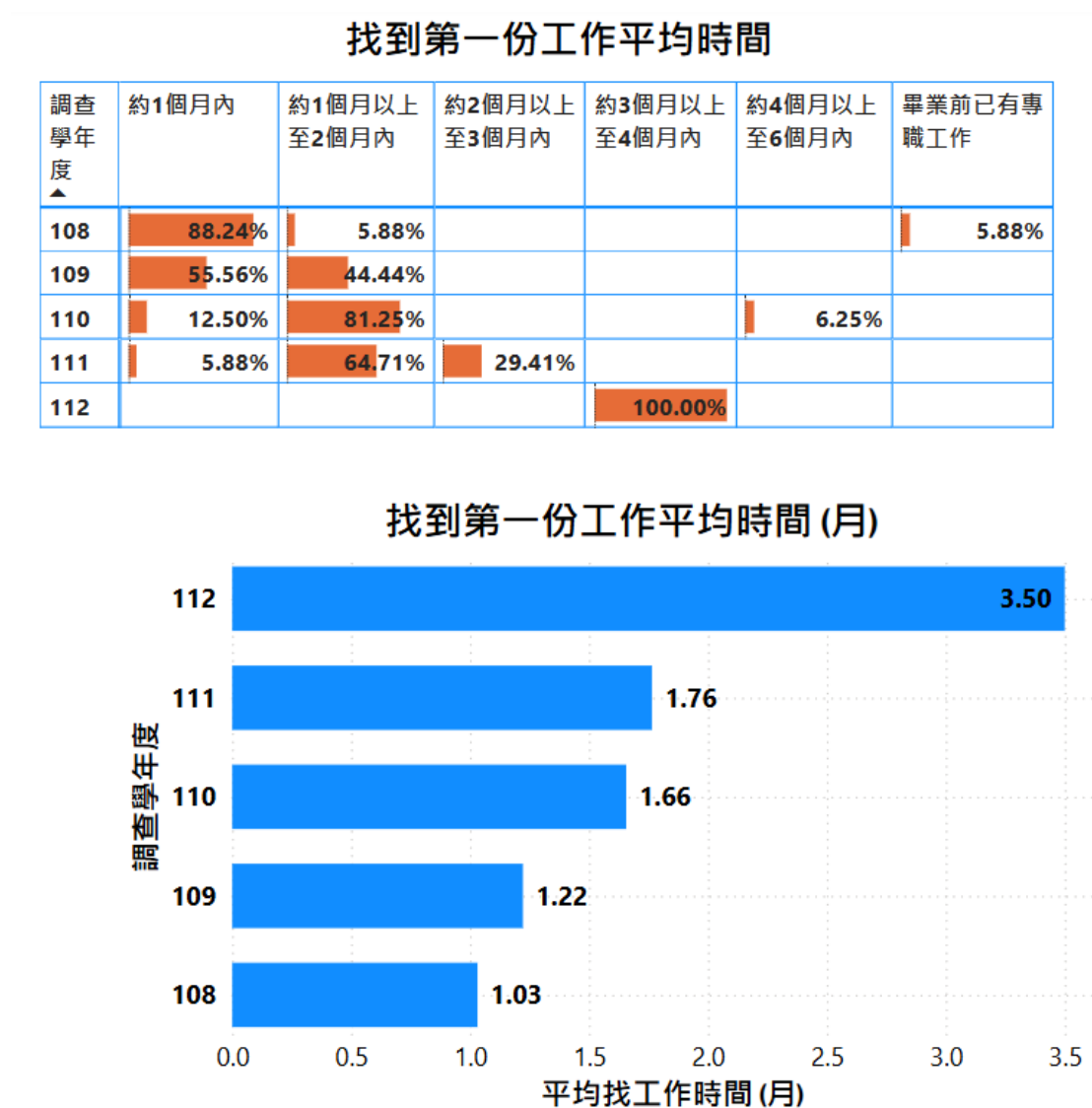


圖 20 在職專班學士班找到第一份工作平均時間

4. 學用相符

在職專班學士班畢業生對於「工作內容與專業訓練課程相符程度」之滿意比例整體表現極為優異，近五學年度平均達 97.87%。其中，除 110 學年度略降至 93.75%外，其餘各年度皆達或接近 100%，顯示課程內容與職場需求高度契合。110 學年度為本期間相對低點，惟 112 學年度已恢復至 100%，反映學程調整已見成效。由於此學制學生多為在職人士，對課程實用性與職場連結有明確需求，建議持續強化實務導向教學與產業對接，以維持高滿意度表現。

工作內容與專業訓練課程相符程度(學用相符)

畢業後	滿一年		
調查學年度	滿意的全職人數	全職人數	滿意比例
108	32	33	96.97%
109	27	27	100.00%
110	15	16	93.75%
111	17	17	100.00%
112	1	1	100.00%
總計	92	94	97.87%

工作內容與專業訓練課程相符程度(學用相符)

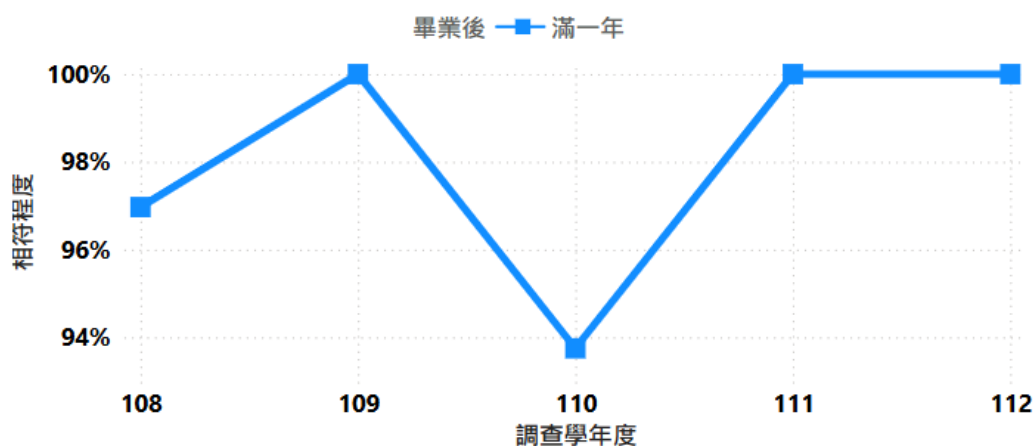


圖 21 在職專班學士班工作內容與專業訓練課程相符程度

5. 月收入中位數成長趨勢

在職專班學士班畢業生於畢業滿一年後之月收入中位數整體呈穩定上升趨勢，且收入水準明顯高於其他學制。108 學年度與 110 學年度為 38,500 元，111 與 112 學年度進一步提升至 41,500 元，顯示出持續成長的趨勢。

惟 109 學年度出現明顯下降至 35,500 元，為五年中最低點，為一潛在異常值，推測可能受特定年度經濟或產業結構變動影響。整體而言，在職專班畢業生就業後薪資表現優異，並維持良好穩定性。

畢業1年月收入中位數

調查學年度	滿一年	總計
108	38500	38500
109	35500	35500
110	38500	38500
111	41500	41500
112	41500	41500
總計	38500	38500

月收入中位數畢業1年成長趨勢

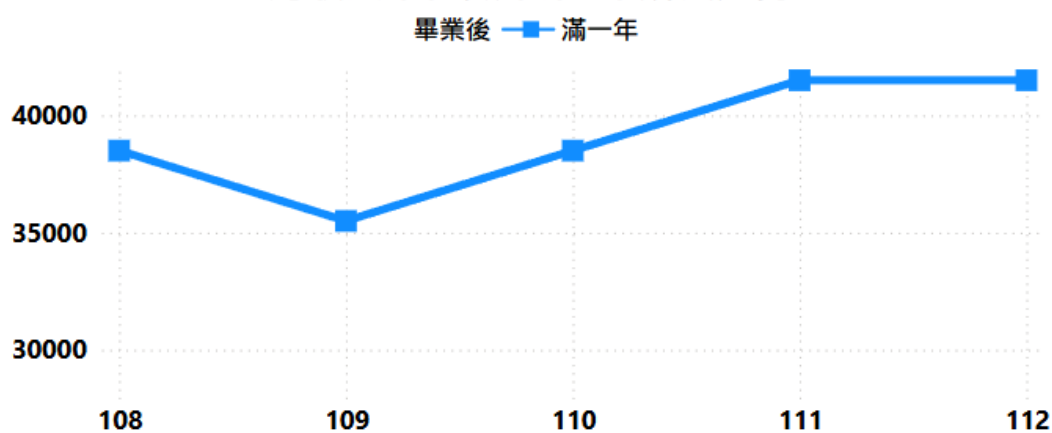


圖 22 在職專班學士班月收入中位數成長趨勢

六、 畢業流向校層級整體分析：日間部-專科

1. 就業率

本校日間部專科生畢業後一年之就業率表現亮眼，近五學年度平均達 97.73%，為各學制中最高。108 至 111 學年度就業率均為 100%，顯示學生在畢業後迅速投入職場且穩定度高。112 學年度就業率略降至 92.31%，為本段期間首次未達滿分，惟整體仍屬高水準，顯示本校專科教育具良好的職場銜接效果與實務導向成果。

畢業後1年就業率變化

畢業後1-3-5年就業率

調查學年度	滿一年	總計
108	100.00	100.00
109	100.00	100.00
110	100.00	100.00
111	100.00	100.00
112	92.31	92.31
總計	97.73	97.73



圖 23 日間部-專科就業率變化

2. 平均月收入

本校日間部專科畢業生近五個學年度（一年後）月平均收入分布呈現高度變異，主要受限於樣本數偏少，導致年度間數據波動明顯。整體而言，多數畢業生集中於「37001-46000 元」區間，顯示中高薪資為主流。

第 110 學年度在「37001-40000 元」區間比例高達 92.31%，為一顯著高峰；第 112 學年度則有高達 60% 的畢業生落於「60001-70000 元」，為異常高收入比例，推測與個別產業（如護理）加薪政策相關，亦可能反映樣本組成變異。整體趨勢雖具參考價值，但須審慎解讀其代表性。

調查學年度	畢業後	25001~28000元	31001~34000元	34001~37000元	37001~40000元	40001~43000元	43001~46000元	46001~49000元	49001~52000元	52001~55000元	60001~70000元
108	滿一年			25.00%		75.00%					
109	滿一年		9.09%	9.09%	18.18%	18.18%		9.09%	18.18%	18.18%	
110	滿一年			7.69%	92.31%						
111	滿一年	50.00%		50.00%							
112	滿一年					30.00%	10.00%				60.00%

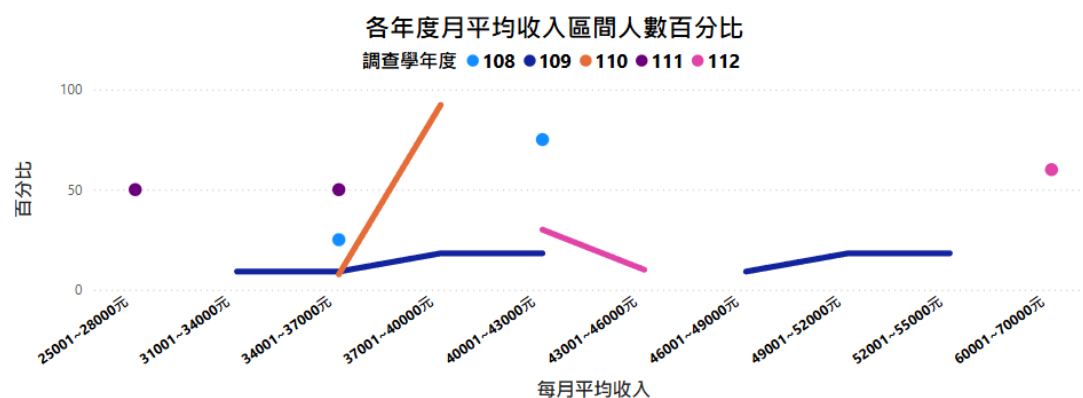


圖 24 日間部-專科平均月收入

3. 多久找到第一份工作

日間部專科畢業生在近五學年度的就業平均時間整體呈現波動但近期有延長跡象。108 至 111 學年度間，平均找工作時間皆介於 1 至 1.75 個月，顯示就業銜接尚稱順利，109 學年度更有 91.67% 的畢業生能在 1 個月內就業。然而，112 學年度平均找工作時間驟升至 2.17 個月，為五年之最，且僅 16.67% 能於 1 個月內就業，33.33% 需 3 個月以上才找到工作，顯示該年度畢業生進入職場的難度明顯上升，為一顯著異常值。

綜合觀察，日間部專科雖然整體就業速度仍相對快速，但 112 學年度的轉變值得關注，可能涉及產業結構變動或學生結構改變，建議進一步釐清原因並強化針對性輔導。

找到第一份工作平均時間

調查學年度	約1個月內	約1個月以上至2個月內	約2個月以上至3個月內	約3個月以上至4個月內
108	50.00%		50.00%	
109	91.67%	8.33%		
110	7.69%	92.31%		
111	50.00%	50.00%		
112	16.67%	41.67%	8.33%	33.33%

找到第一份工作平均時間 (月)

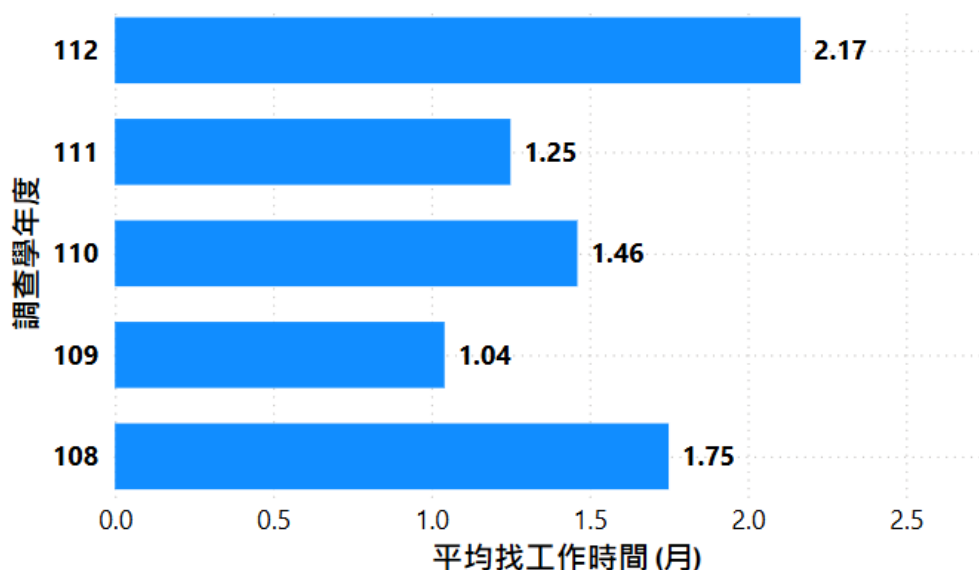


圖 25 日間部-專科找到第一份工作平均時間

4. 學用相符

日間部專科畢業生對於「工作內容與專業訓練課程相符程度」之滿意比例整體表現良好，近五學年度平均為 92.50%。大部分年度（108、110、111 學年度）皆達 100%，顯示多數畢業生對課程與工作內容之契合度高度肯定。然而，109 學年度（90.91%）及 112 學年度（80.00%）相對偏低，特別是 112 學年度為五年內最低，需關注其下降原因。惟因樣本數量有限，各年度有效回覆人數介於 4 至 13 人間，仍須謹慎解讀變異趨勢，並可搭配質性回饋進行補充說明。

工作內容與專業訓練課程相符程度(學用相符)

畢業後 調查學年度	滿一年		
	滿意的全職人數	全職人數	滿意比例
108	4	4	100.00%
109	10	11	90.91%
110	13	13	100.00%
111	2	2	100.00%
112	8	10	80.00%
總計	37	40	92.50%

工作內容與專業訓練課程相符程度(學用相符)

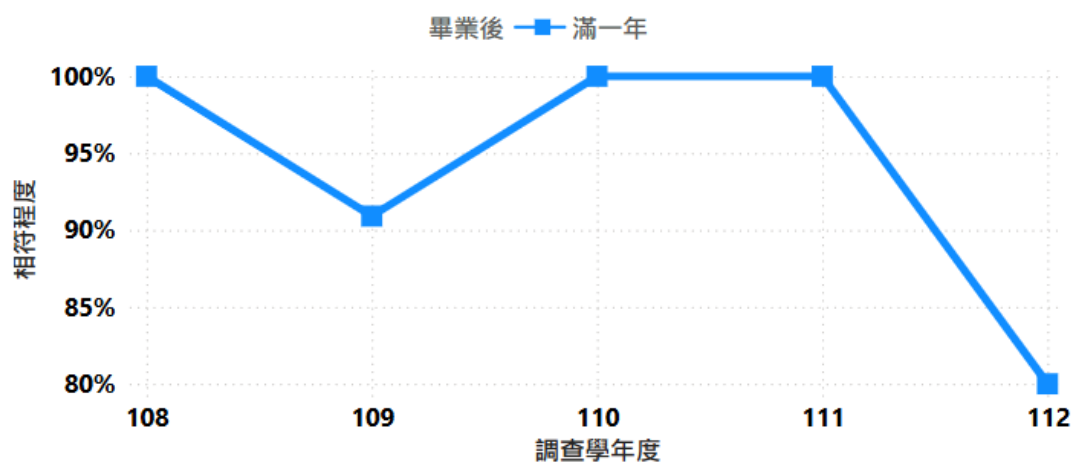


圖 26 日間部-專科工作內容與專業訓練課程相符程度

5. 月收入中位數成長趨勢

日間部專科畢業生於畢業滿一年後之月收入中位數呈現明顯波動，整體趨勢不若其他學制穩定。108 與 109 學年度收入分別為 41,500 元與 43,000 元，為相對高點；但 110 與 111 學年度顯著下滑至 38,500 元與 31,000 元，111 學年度為五年低點，顯示該年畢業生薪資表現異常偏低。

112 學年度則大幅回升至 65,000 元，為顯著異常高點，推測可能受到樣本特性或特定職種影響，建議後續進一步查核該年度樣本結構。整體而言，日間部專科畢業生收入趨勢起伏大，異常值明顯，反映薪資變異度高，應特別留意其資料解釋背景。

畢業1年月收入中位數

調查學年度	滿一年	總計
108	41500	41500
109	43000	43000
110	38500	38500
111	31000	31000
112	65000	65000
總計	41500	41500

月收入中位數畢業1年成長趨勢

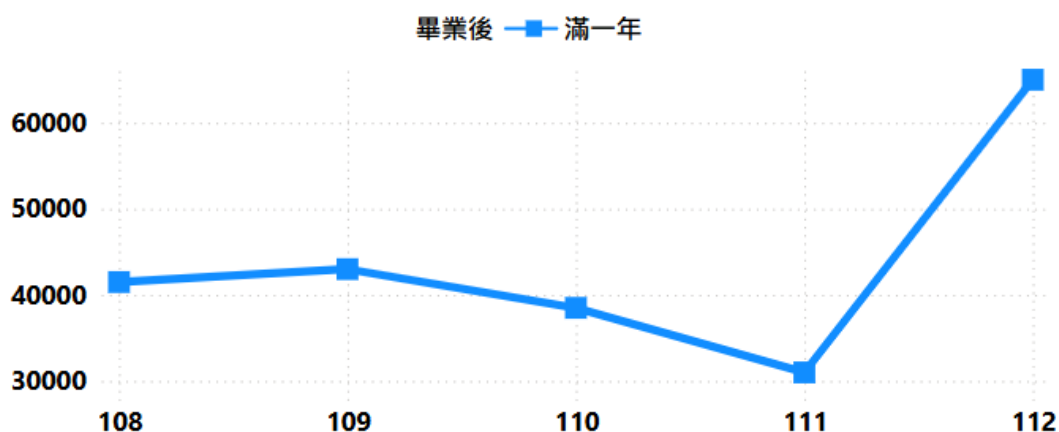


圖 27 日間部-專科月收入中位數成長趨勢

七、 畢業流向校層級整體分析：進修部-專科

1. 就業率

本校進修部專科生畢業後一年之就業率近五學年度平均為 93.81%，呈現穩定且回升的趨勢。雖 109 學年度受疫情影響就業率降至 89.29%，為本期間低點，但自 110 學年度起連續三年穩定回升，112 學年度已達 96.88%。整體而言，進修部專科生就業情形良好，顯示其具備高度市場適應力與穩定的職場銜接能力。

畢業後1年就業率變化

畢業後1-3-5年就業率

調查學年度	滿一年	總計
108	96.00	96.00
109	89.29	89.29
110	92.00	92.00
111	96.77	96.77
112	96.88	96.88
總計	93.81	93.81

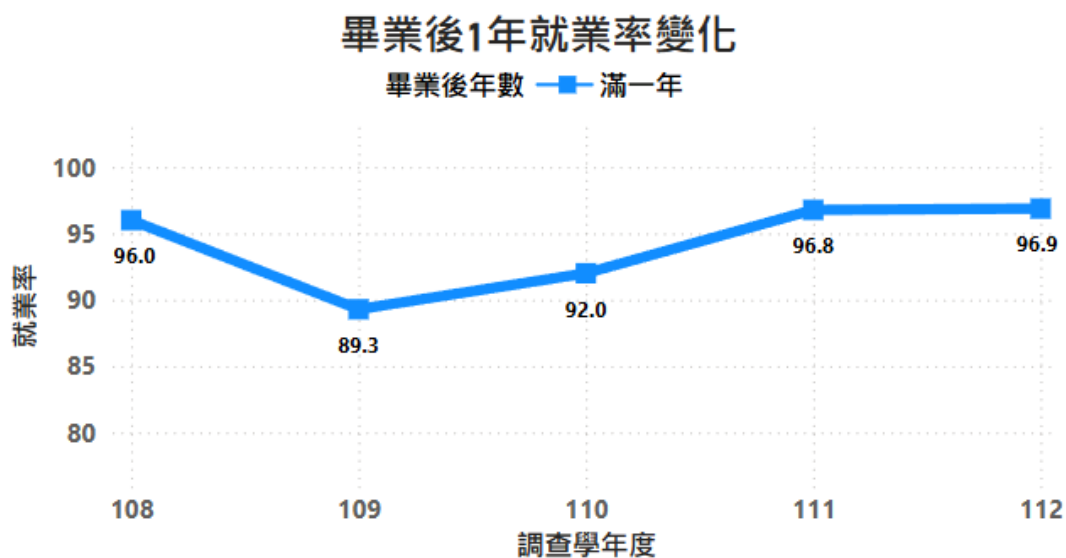


圖 28 進修部-專科就業率變化

2. 平均月收入

本校進修部專科畢業生近五個學年度（一年後）月平均收入分布呈現明顯波動，整體樣本規模可能偏小，致使年度間變化劇烈。第 108 與第 111 學年度特別集中於低收入區間，其中第 108 學年度有高達 44.68% 的畢業生收入低於 22,000 元，第 111 學年度則有超過半數（54.55%）集中在「25001-28000 元」，皆為異常現象，推測與該年度樣本結構或就業類型有關。

第 112 學年度收入分布較為平均，顯示結構相對穩定。此外，「70001 元以上」區間自第 109 學年度起持續出現，顯示部分畢業生具備較高收入，可能與特定職類（如護理）或資深在職者有關。整體而言，收入結構變異大，解讀時應特別留意樣本背景與數量。

調查學年度	畢業後	22000元以下	22001~25000元	25001~28000元	28001~31000元	31001~34000元	34001~37000元	37001~40000元	40001~43000元	43001~46000元	46001~49000元	49001~52000元	60001~70000元	70001元以上
108	滿一年	44.68%	23.40%	2.13%	2.13%		6.38%	6.38%				8.51%	2.13%	4.26%
109	滿一年		2.00%	36.00%	40.00%	6.00%	4.00%	2.00%		2.00%	4.00%	2.00%	2.00%	
110	滿一年	4.55%	9.09%	27.27%	27.27%		4.55%	9.09%	4.55%			4.55%		9.09%
111	滿一年		10.00%	63.33%	6.67%	3.33%	3.33%	10.00%	3.33%					
112	滿一年	3.33%	16.67%	6.67%	16.67%	20.00%	16.67%	10.00%	3.33%			3.33%	3.33%	

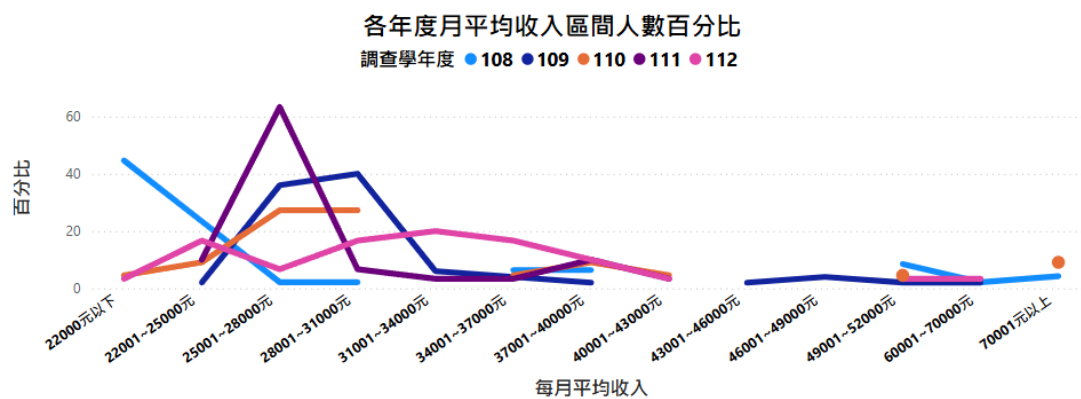


圖 29 進修部-專科平均月收入

3. 多久找到第一份工作

進修部專科畢業生在近五學年度的就業情況呈現由快轉慢的明顯轉變。108 學年度平均找工作時間僅 1.2 個月，約 89.58% 的學生在畢業前即已擁有專職工作，顯示該學制學生普遍具備在學就業特性。但自 109 學年度起，「畢業前已有專職工作」的比例逐年下降，至 112 學年度僅剩 32.26%，對應平均找工作時間也大幅上升至 2.81 個月，為五年內最高。

112 學年度在 1 個月內即就業的比例僅 19.35%，有近三分之一的畢業生需 3 個月以上才找到工作，顯示銜接困難度明顯提高。該年度為本學制中明顯的異常點，反映出學生結構或勞動市場可能出現重大轉變，建議深入檢視實習安排、職場連結及學生職涯規劃等面向。

找到第一份工作平均時間

調查學年度	約1個月內	約1個月以上至2個月內	約2個月以上至3個月內	約3個月以上至4個月內	約4個月以上至6個月內	畢業前已有專職工作
108	6.25%	4.17%				89.58%
109	28.00%	42.00%	2.00%			28.00%
110	8.70%	21.74%	8.70%		4.35%	56.52%
111	3.33%	43.33%	6.67%			46.67%
112	19.35%	6.45%	9.68%	16.13%	16.13%	32.26%

找到第一份工作平均時間(月)

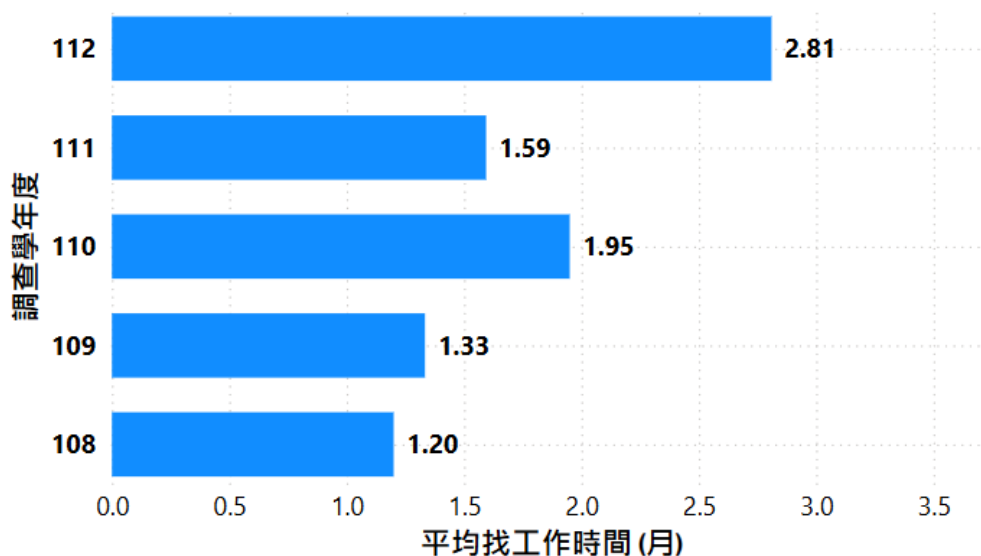


圖 30 進修部-專科找到第一份工作平均時間

4. 學用相符

進修部專科畢業生在近五個學年度中，對於「工作內容與專業訓練課程相符程度」的滿意比例平均為 88.27%，整體表現良好。各年度間變化幅度較大，109 與 111 學年度分別達 94.00%與 93.33%，為本期間相對高點；相對地，110 學年度則明顯下降至 77.27%，為五年內最低，應關注當年度課程設計或產業變動因素之影響。

112 學年度回升至 85.00%，顯示整體滿意度已有回穩趨勢。建議後續持續關注學生職涯發展與課程結構之連動，以穩定並提升學用一致性。

工作內容與專業訓練課程相符程度(學用相符)

畢業後	滿一年		
調查學年度	滿意的全職人數	全職人數	滿意比例
108	40	47	85.11%
109	47	50	94.00%
110	17	22	77.27%
111	28	30	93.33%
112	26	30	86.67%
總計	158	179	88.27%

工作內容與專業訓練課程相符程度(學用相符)

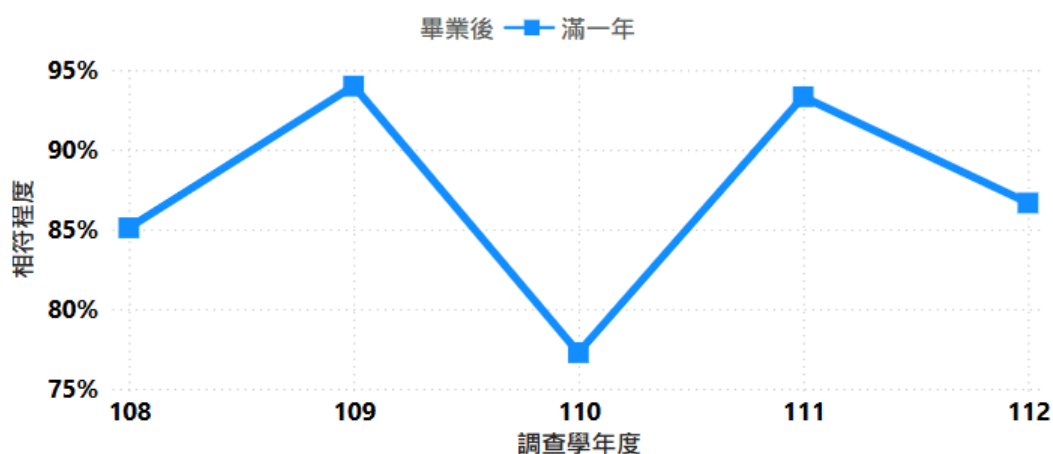


圖 31 進修部-專科工作內容與專業訓練課程相符程度

5. 月收入中位數成長趨勢

進修部專科畢業生於畢業滿一年後之月收入中位數整體水準偏低，且呈現明顯波動。108 學年度僅 23,500 元，為五年中最低；109 與 110 學年度提升至 29,500 元後，111 學年度再度下滑至 26,500 元。

112 學年度則顯著成長至 32,500 元，為期間高點，顯示收入水準有明顯改善。整體而言，進修部專科畢業生在就業市場上薪資表現波動大、基期較低，112 學年度的明顯增幅值得後續追蹤是否為趨勢性改善或偶發現象。

畢業1年月收入中位數

調查學年度	滿一年	總計
108	23500	23500
109	29500	29500
110	29500	29500
111	26500	26500
112	32500	32500
總計	26500	26500

月收入中位數畢業1-3-5年成長趨勢

畢業後 —■— 滿一年

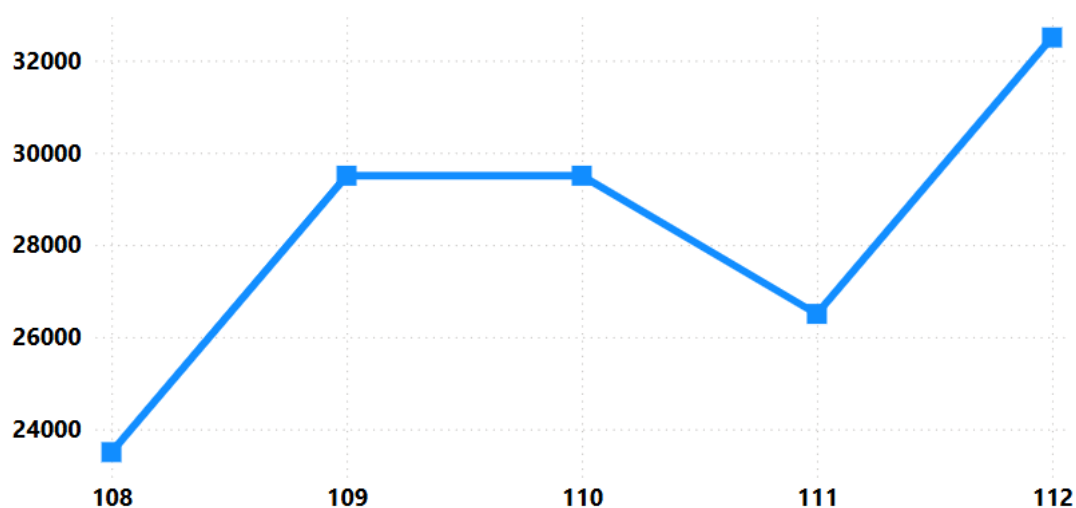


圖 32 進修部-專科月收入中位數成長趨勢

八、 畢業流向校層級整體分析：在職專班-專科

1. 就業率

本校在職專班專科生之畢業後一年就業率，於 108 學年度達 100%，顯示具備良好就業穩定性。但 109 學年度資料顯示為 0%，可能因樣本數極少或無有效調查回覆，導致統計結果失真。綜合觀之，該學制整體樣本規模有限，就業率之年際變化應謹慎解讀，建議後續持續觀察趨勢並補強調查基礎。

畢業後1年就業率變化

畢業後1-3-5年就業率

調查學年度	滿一年	總計
108	100.00	100.00
109	0.00	0.00
總計	66.67	66.67

畢業後1-3-5年就業率變化

畢業後年數 —■— 滿一年

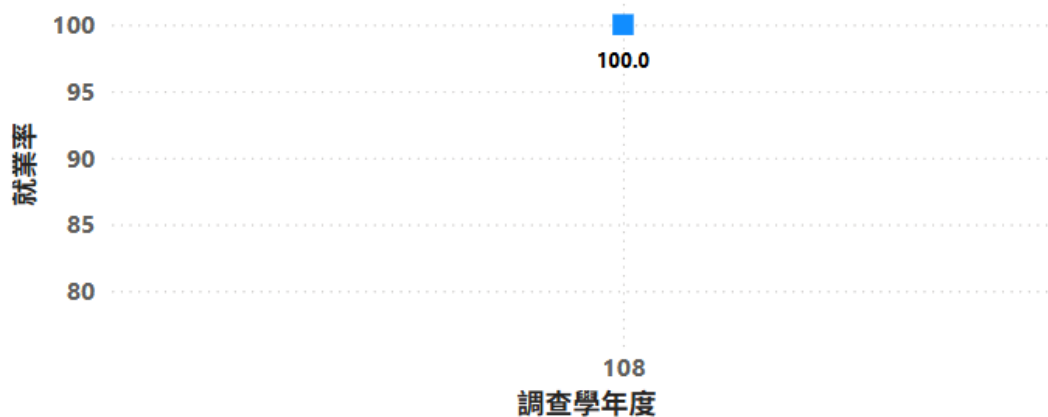


圖 33 在職專班-專科就業率變化

2. 平均月收入

本校在職專班專科畢業生僅有第 108 學年度提供資料，且樣本分布集中於「25001-28000 元」與「34001-37000 元」兩個收入區間，各占 50%。由於僅有單一年度且樣本數顯然偏少，無法觀察趨勢或進行具代表性的比較分析。整體結果僅具初步參考價值，未來建議持續累積樣本與年度資料，以利後續評估收入分布與變化趨勢。

調查學年度	畢業後	25001~28000元	34001~37000元
108	滿一年	50.00%	50.00%

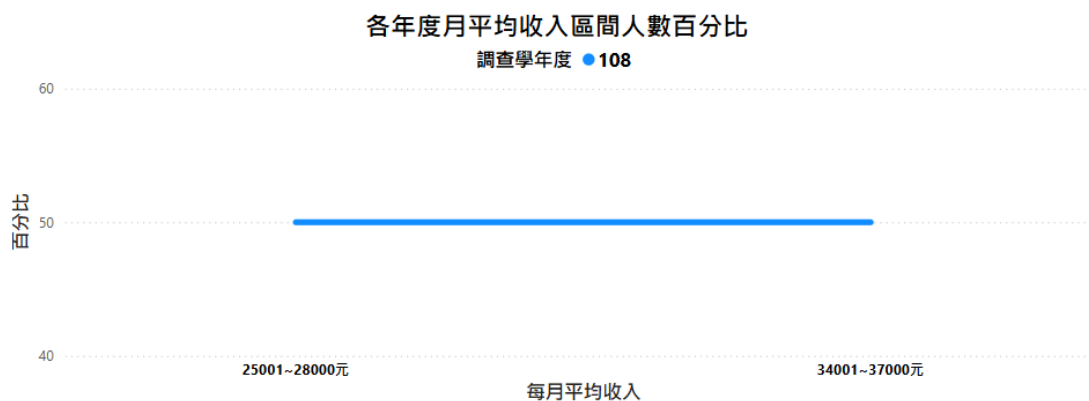


圖 34 在職專班-專科平均月收入

3. 多久找到第一份工作

108 學年度在職專班專科畢業生的平均找工作時間為 1.00 個月，數據顯示 50%的學生於 1 個月內就業，另有 50%畢業前即已擁有專職工作，顯示該群體就業銜接表現良好。不過，由於僅有單一學年度資料，且樣本數可能有限，無法進行趨勢分析或異常值比較，建議後續持續蒐集資料以建立完整時序，強化對此學制畢業生就業狀況的掌握。

找到第一份工作平均時間

調查學年度	約1個月內	畢業前已有專職工作
108	50.00%	50.00%

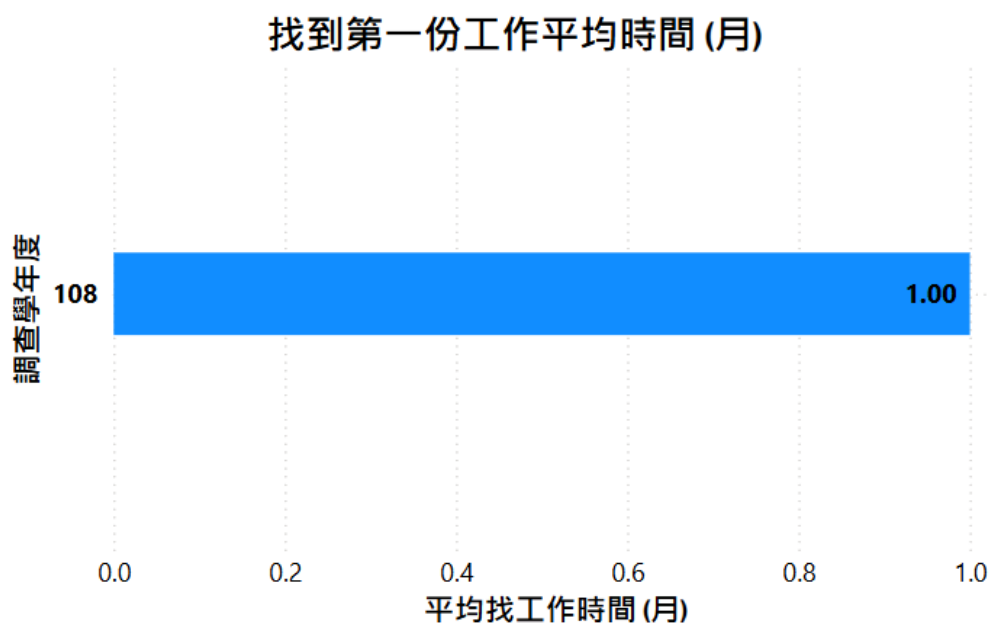


圖 35 在職專班-專科找到第一份工作平均時間

4. 學用相符

在職專班專科僅於 108 學年度有回覆資料，學用相符滿意比例為 100%，顯示當屆學生對課程與實務工作的契合度給予高度肯定。然而，僅有 2 位畢業生填答，樣本數極為有限，難以進行年度間比較與趨勢分析。建議未來持續蒐集樣本並觀察變化，以補強分析代表性與評估參考價值。

工作內容與專業訓練課程相符程度(學用相符)

畢業後	滿一年		
調查學年度	滿意的全職人數	全職人數	滿意比例
▲			
108	2	2	100.00%
總計	2	2	100.00%

工作內容與專業訓練課程相符程度(學用相符)

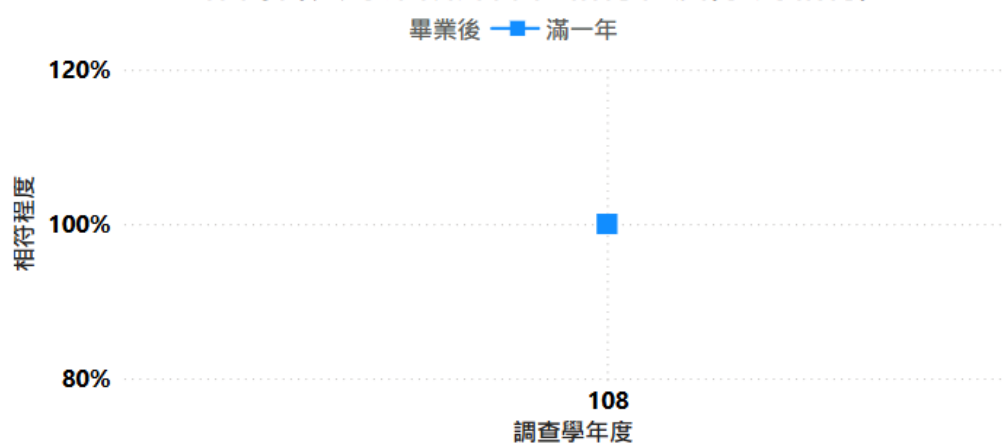


圖 36 在職專班-專科工作內容與專業訓練課程相符程度

5. 月收入中位數成長趨勢

目前僅有 108 學年度之資料，月收入中位數為 31,000 元，顯示該年度畢業生薪資略高於一般專科學制平均，惟因僅有單一年度資料，無法觀察趨勢或波動情形。後續如能持續累積各學年度數據，將有助於進一步掌握在職專班專科畢業生之薪資變動與長期趨勢。

調查學年度	滿一年	總計
▲ 108	31000	31000
總計	31000	31000



圖 37 在職專班-專科月收入中位數成長趨勢

九、 畢業流向校層級整體分析：日間部-碩士班

1. 就業率

本校日間部碩士班畢業生之畢業後一年就業率，在近五學年度呈現穩定上升趨勢，平均達 93.91%。108 學年度為 90.14%，至 112 學年度已提升至 100%，顯示本校碩士畢業生在勞動市場上具備高度競爭力與就業吸引力。整體而言，就業率持續成長，反映研究所教育成效及就業媒合機制成效逐步顯現。

畢業後1年就業率變化

畢業後1-3-5年就業率

調查學年度	滿一年	總計
108	90.14	90.14
109	92.16	92.16
110	91.67	91.67
111	96.23	96.23
112	100.00	100.00
總計	93.91	93.91

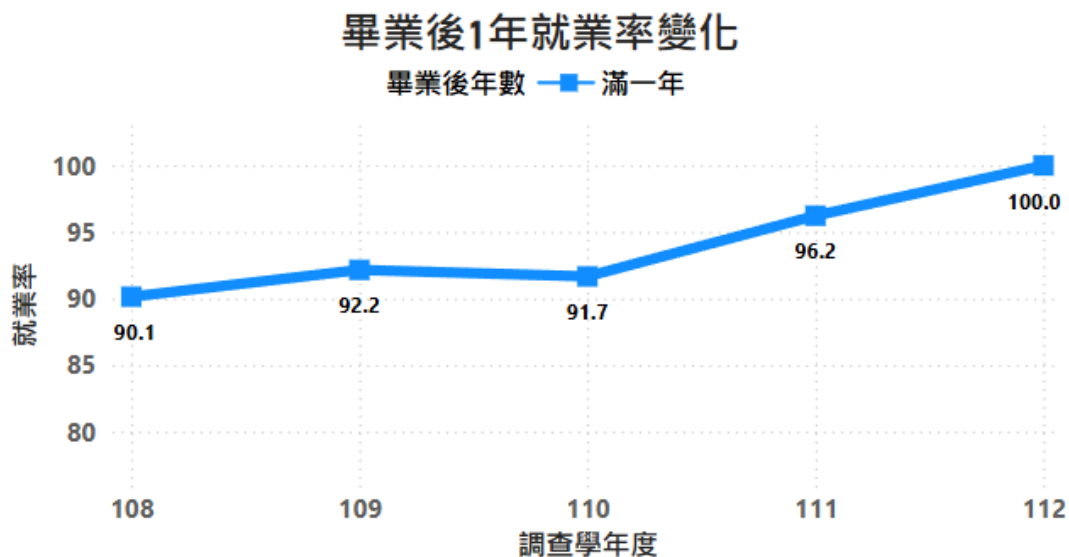


圖 38 日間部-碩士班就業率變化

2. 平均月收入

本校日間部碩士班畢業生近五個學年度（一年後）月平均收入分布呈現逐年右移趨勢，顯示整體薪資水準穩定提升。早期（第 108 至 110 學年度）多集中於「28001-37000 元」區間，但自第 111 學年度起，中高收入區間（如「43001-49000 元」與「49001-60000 元」）占比明顯上升，第 112 學年度「43001 元以上」者合計已超過 40%，且「70001 元以上」比例達 8.93%，顯示碩士畢業生具備相對優勢之薪資條件。整體分布趨於擴張，代表收入分化現象提升，同時亦反映部分高薪職類（如研發、工程、醫護等）對碩士畢業生需求穩定增長。

調查學年度	畢業後	22000元以下	22001~25000元	25001~28000元	28001~31000元	31001~34000元	34001~37000元	37001~40000元	40001~43000元	43001~46000元	46001~49000元	49001~52000元	52001~55000元	55001~60000元	60001~70000元	70001元以上
108	滿一年		1.59%	7.94%	14.29%	15.87%	23.81%	3.17%	3.17%			3.17%	4.76%	14.29%	6.35%	1.59%
109	滿一年	2.17%		2.17%	13.04%	15.22%	8.70%	21.74%			2.17%	13.04%	2.17%	6.52%	6.52%	6.52%
110	滿一年			2.27%		25.00%	9.09%	11.36%	11.36%	2.27%	2.27%	6.82%	4.55%	2.27%	11.36%	11.36%
111	滿一年			2.08%	2.08%	8.33%	8.33%	12.50%	10.42%	12.50%	10.42%	6.25%	6.25%	6.25%	8.33%	6.25%
112	滿一年				3.57%	7.14%	7.14%	7.14%	14.29%	17.86%	5.36%	5.36%	7.14%	7.14%	8.93%	8.93%

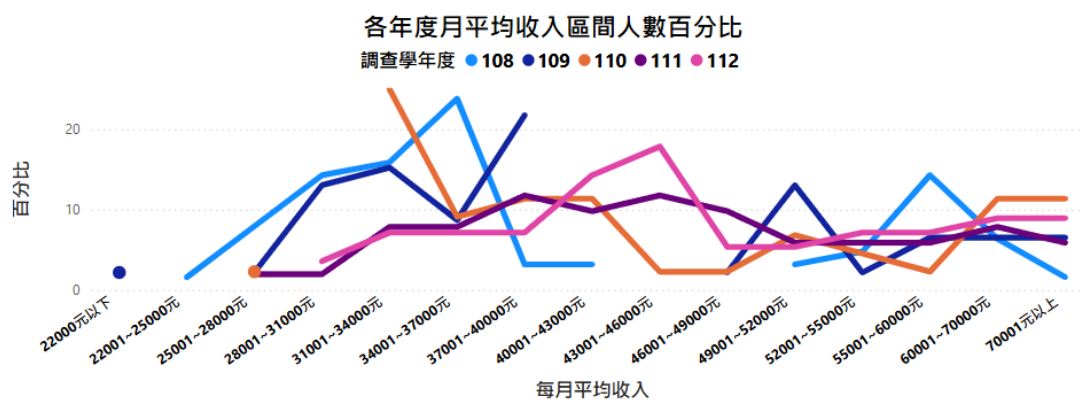


圖 39 日間部-碩士班平均月收入

3. 多久找到第一份工作

日間部碩士班畢業生近五學年度平均找工作時間整體呈現穩定略有波動的趨勢。108 至 112 學年度間，平均就業時間約介於 1.31 至 2.52 個月之間，整體波幅不大。109 學年度為就業最快的一年，平均僅 1.31 個月即能找到工作，其中近半數（48.94%）於 1 個月內就業。而 111 學年度則為異常值，平均找工作時間攀升至 2.52 個月，1 個月內就業比例僅 16.67%，顯示該年度畢業生進入職場的銜接明顯延遲。

值得注意的是，「畢業前已有專職工作」的比例於近三年皆超過五成，特別是 111 學年度高達 56.25%，顯示碩士班學生多具有就學期間即與職場連結之特性。然而，即便具備此優勢，仍可能受外部環境（如就業市場變動）影響而導致就業時間延長，建議持續觀察並調整職涯輔導策略。

找到第一份工作平均時間

調查學年度	約1個月內	約1個月以上至2個月內	約2個月以上至3個月內	約3個月以上至4個月內	約4個月以上至6個月內	約6個月以上	畢業前已有專職工作
108	28.13%	18.75%	1.56%	4.69%			46.88%
109	48.94%	12.77%		2.13%	2.13%		34.04%
110	27.27%	9.09%	4.55%	2.27%	2.27%		54.55%
111	16.67%	4.17%	12.50%	2.08%	6.25%	2.08%	56.25%
112	26.79%	16.07%	7.14%	3.57%	1.79%		44.64%

找到第一份工作平均時間(月)

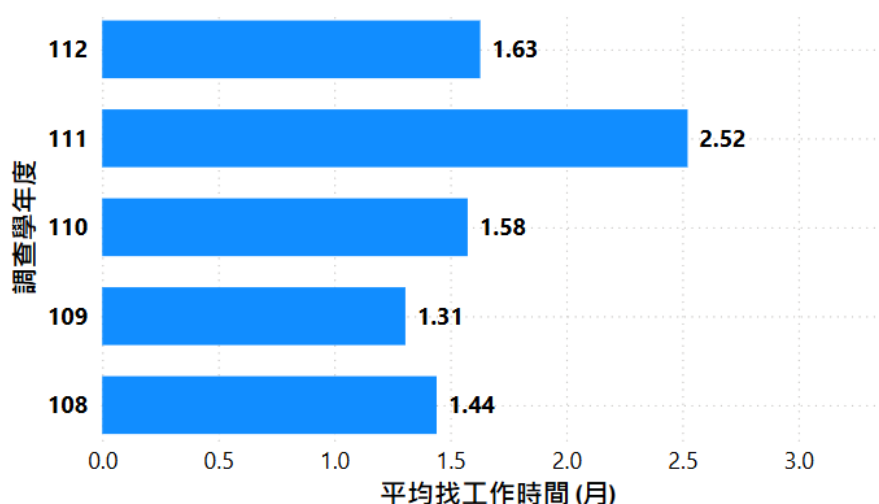


圖 40 日間部-碩士班找到第一份工作平均時間

4. 學用相符

日間部碩士班近五學年度畢業生對於「工作內容與專業訓練課程相符程度」的滿意比例整體表現穩定良好，平均為 89.23%。其中，109 學年度滿意度降至相對低點 80.43%，其後逐年回升至 111 學年度之 96.08%，為五年內最高，112 學年度略降至 91.07%，仍高於整體平均。

整體趨勢顯示，課程與職場需求間的連結性已持續強化，課程調整成效逐步顯現，建議未來持續依據產業趨勢與就業需求調整教學內容，以鞏固學用一致性成果。

工作內容與專業訓練課程相符程度(學用相符)

畢業後 調查學年度	滿一年		
	滿意的全職人數	全職人數	滿意比例
108	56	63	88.89%
109	37	46	80.43%
110	39	44	88.64%
111	49	51	96.08%
112	51	56	91.07%
總計	232	260	89.23%

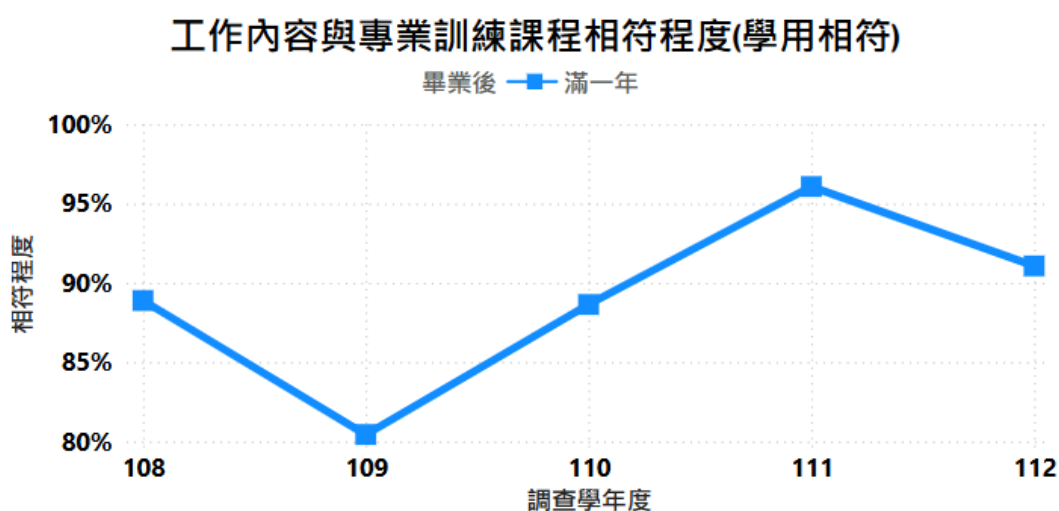


圖 41 日間部-碩士班工作內容與專業訓練課程相符程度

5. 月收入中位數成長趨勢

日間部碩士班畢業生畢業滿一年後之月收入中位數呈現穩定且持續成長的良好趨勢。108 學年度為 35,500 元，之後逐年上升，至 112 學年度達 44,500 元，整體五年間成長幅度達 9,000 元。無明顯異常值，各年度數據呈穩健遞增，顯示碩士班畢業生具備良好就業競爭力與市場接受度。該學制之收入表現為全校中相對高檔，為提升學術層級與職涯發展的重要指標。

畢業1年月收入中位數

調查學年度	滿一年	總計
108	35500	35500
109	38500	38500
110	41500	41500
111	44500	44500
112	44500	44500
總計	41500	41500

月收入中位數畢業1年成長趨勢

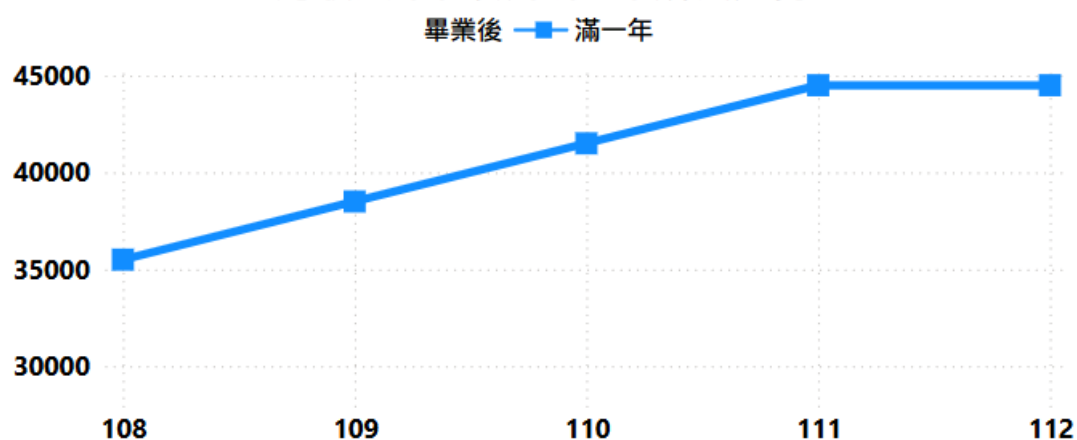


圖 42 日間部-碩士班月收入中位數成長趨勢

十、 畢業流向校層級整體分析：在職專班-碩士班

1. 就業率

本校在職專班碩士班畢業生之畢業後一年就業率表現穩定且優異，近五學年度平均達 96.58%。除 110 學年度因可能受疫情影響下滑至 88.24% 外，其餘年度均維持於 96% 以上，其中 108 與 111 學年度為滿分（100%）。整體顯示該學制學生具備高度職場連結與職涯穩定性，即使面臨外部環境變化，亦能迅速調整並重回穩定就業狀態。

畢業後1年就業率變化

畢業後1-3-5年就業率

調查學年度	滿一年	總計
108	100.00	100.00
109	96.55	96.55
110	88.24	88.24
111	100.00	100.00
112	96.55	96.55
總計	96.58	96.58

畢業後1年就業率變化

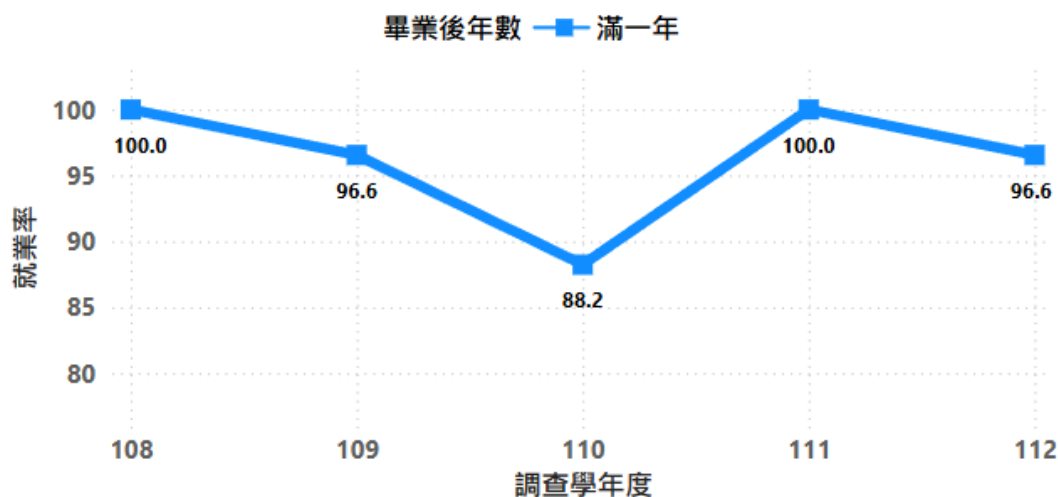


圖 43 在職專班-碩士班就業率變化

2. 平均月收入

各年度月平均收入區間人數百分比：本校在職專班碩士班畢業生近五個學年度（一年後）月平均收入分布明顯偏向高收入區間，且逐年持續上升，展現穩定的正向發展趨勢。從第 108 學年度起，高於「52001 元」的比例逐年增加，第 112 學年度在「70001 元以上」區間比例高達 25%，為五年內最高，並且「55001 元以上」整體占比已超過一半，顯示在職進修之碩士畢業生具備明顯的薪資優勢。整體分布向右傾斜，反映其職場經驗與學歷提升所帶來的薪資效益，也突顯此學制對中高階職場族群的實質助益。

調查學年度	畢業後	25001~28000元	28001~31000元	31001~34000元	34001~37000元	37001~40000元	40001~43000元	43001~46000元	46001~49000元	49001~52000元	52001~55000元	55001~60000元	60001~70000元	70001元以上
108	滿一年	5.56%	11.11%	11.11%	5.56%	5.56%	5.56%	5.56%	5.56%	5.56%	16.67%	11.11%	11.11%	
109	滿一年		3.57%	17.86%	21.43%	7.14%	3.57%	3.57%		7.14%	7.14%	10.71%	10.71%	7.14%
110	滿一年			21.43%					7.14%		14.29%	7.14%	21.43%	21.43%
111	滿一年		4.55%		4.55%	9.09%	13.64%		18.18%	9.09%	4.55%	18.18%	9.09%	9.09%
112	滿一年			3.57%	10.71%		7.14%	3.57%	14.29%	7.14%	3.57%	7.14%	17.86%	25.00%

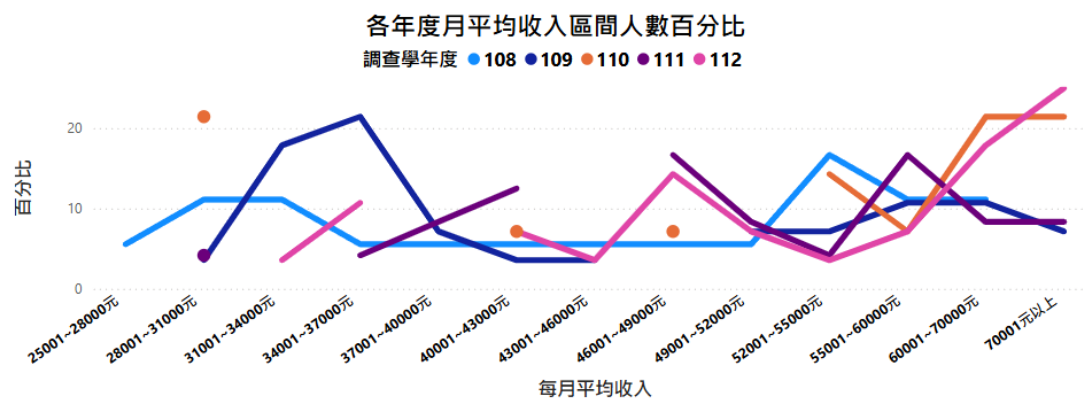


圖 44 在職專班-碩士班平均月收入

3. 多久找到第一份工作

在職專班碩士班畢業生整體就業時間波動明顯，且個別年度差異較大。108至110學年度平均找工作時間均在1個月左右（介於1.00至1.08個月），反映此群體多已具備就業基礎與職場經驗。然而111學年度出現異常值，平均找工作時間飆升至3.00個月，為所有學年度中最長，且僅4.55%的畢業生能在1個月內就業，儘管「畢業前已有專職工作」比例高達81.82%。

112學年度雖就業時間下降至2.09個月，仍高於前三年水準。此一趨勢顯示，在職碩士生雖普遍具備職場經驗，仍可能受到特定年度的環境或政策影響，導致就業銜接延宕，建議深入分析該年度樣本背景與產業狀況，以釐清其成因。

找到第一份工作平均時間

調查學年度	約1個月內	約1個月以上至2個月內	約2個月以上至3個月內	約3個月以上至4個月內	約4個月以上至6個月內	畢業前已有專職工作
108	27.78%	5.56%				66.67%
109	64.29%	3.57%				32.14%
110	20.00%					80.00%
111	4.55%		4.55%	4.55%	4.55%	81.82%
112	25.00%	14.29%		10.71%	7.14%	42.86%

找到第一份工作平均時間 (月)

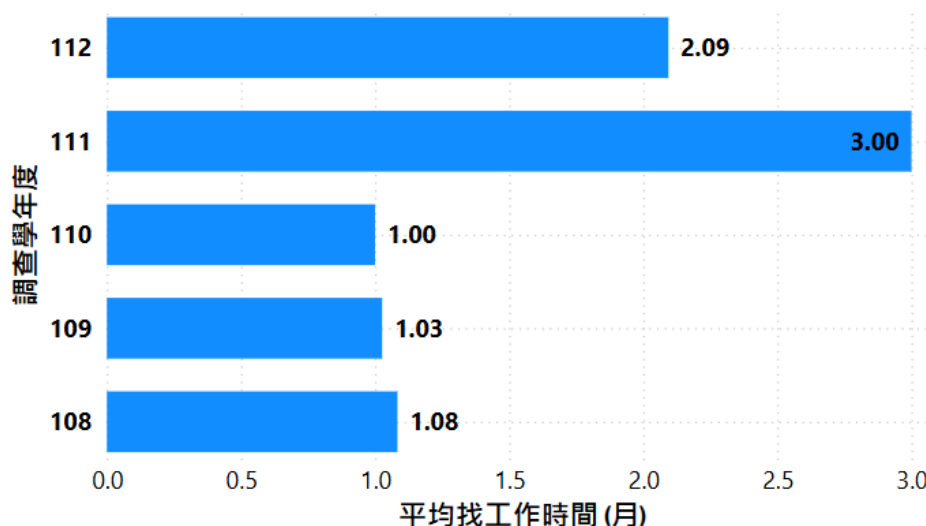


圖 45 在職專班-碩士班找到第一份工作平均時間

4. 學用相符

在職專班碩士班畢業生對於「工作內容與專業訓練課程相符程度」的滿意比例，在近五個學年度皆維持 100%，整體平均亦為 100%。此結果顯示課程設計與在職學生工作內容高度契合，學用一致性表現極為穩定且優異。由於在職學生對課程實用性有明確期待，該學制能持續維持高滿意度，反映課程與職場需求連結緊密，建議持續強化產業導向與專業實務整合，以延續既有成效。

工作內容與專業訓練課程相符程度(學用相符)

畢業後 調查學年度	滿一年		
	滿意的全職人數	全職人數	滿意比例
108	18	18	100.00%
109	28	28	100.00%
110	14	14	100.00%
111	24	24	100.00%
112	28	28	100.00%
總計	112	112	100.00%

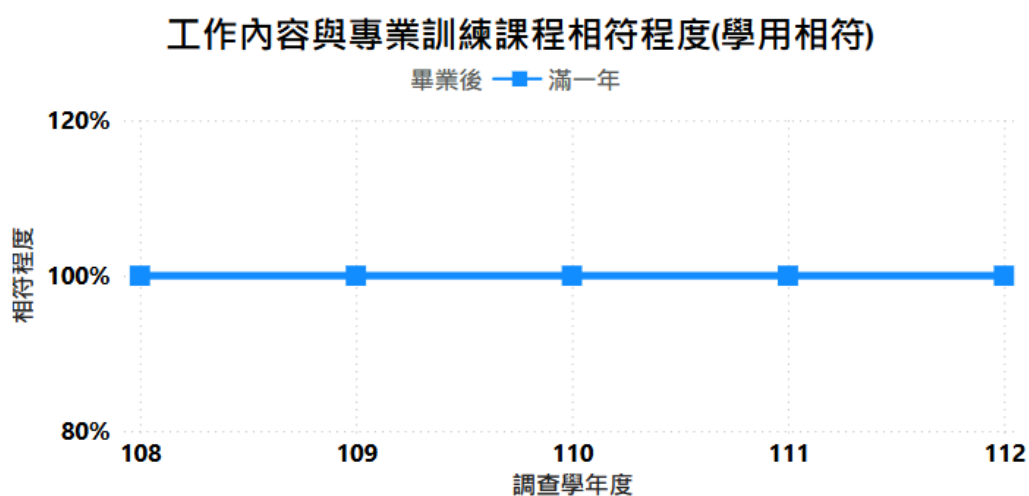


圖 46 在職專班-碩士班工作內容與專業訓練課程相符程度

5. 月收入中位數成長趨勢

在職專班碩士班畢業生畢業滿一年後之月收入中位數水準居各學制之首，惟變動幅度較大。108 學年度為 46,000 元，109 學年度短暫下滑至 40,000 元後，於 110 學年度大幅上升至 57,500 元，創下五年高點。111 學年度略降至 49,000 元，112 學年度回升至 55,500 元，顯示整體仍維持高薪資結構。變動可能與不同年度報名族群背景差異、產業需求或樣本結構有關。總體而言，該學制就業市場表現亮眼，但薪資變異性亦須關注。

畢業1年月收入中位數

調查學年度	滿一年	總計
108	46000	46000
109	40000	40000
110	57500	57500
111	49000	49000
112	55500	55500
總計	50500	50500

月收入中位數畢業1年成長趨勢

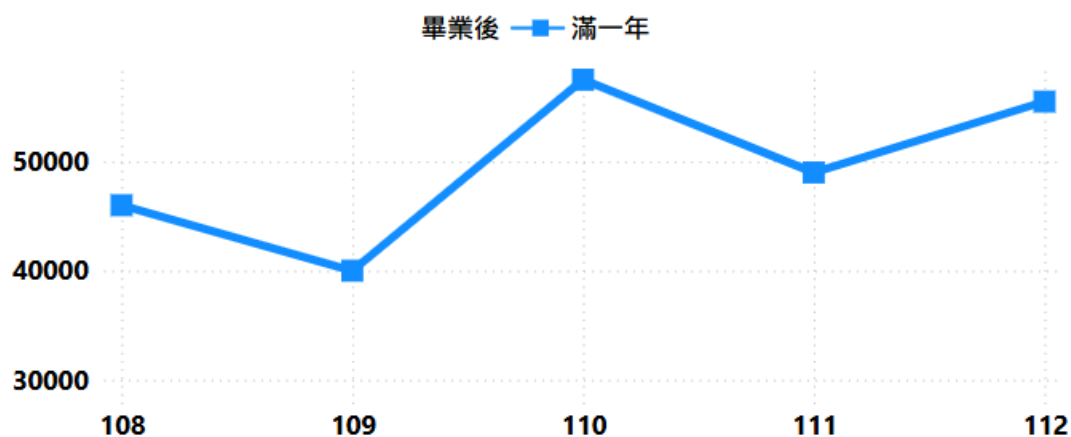


圖 47 在職專班-碩士班月收入中位數成長趨勢

十一、畢業流向校層級整體分析：日間部-博士班

1. 就業率

本校日間部博士班畢業生於畢業後一年之就業率，在 109 至 112 學年度皆維持 100%，展現絕對穩定的就業表現。顯示博士班畢業生普遍具備高度專業能力與清晰的職涯規劃，且在畢業後多能順利銜接學術、研究或高階實務職位，形成高度就業保障與職場銜接力。

畢業後1年就業率變化

畢業後1-3-5年就業率

調查學年度	滿一年	總計
109	100.00	100.00
110	100.00	100.00
111	100.00	100.00
112	100.00	100.00
總計	100.00	100.00



圖 48 日間部-博士班就業率變化

2. 平均月收入

各年度月平均收入區間人數百分比，本校日間部博士班畢業生近四個學年度（一年後）月平均收入集中於高收入區間，整體呈現穩定且高度優勢的薪資水準。各年度均無低於「55001 元」之分布，第 110 學年度與第 109 學年度更達 100% 集中於「70001 元以上」與「60001-70000 元」區間。雖各年度樣本可能有限，但整體結果顯示博士畢業生具備顯著的高薪就業優勢，薪資結構高度集中於中高階水準，亦反映博士學歷對於專業職位與高薪資市場的明顯對應關係。

調查學年度	畢業後	55001~60000元	60001~70000元	70001元以上
109	滿一年		100.00%	
110	滿一年			100.00%
111	滿一年	50.00%	50.00%	
112	滿一年	33.33%		66.67%

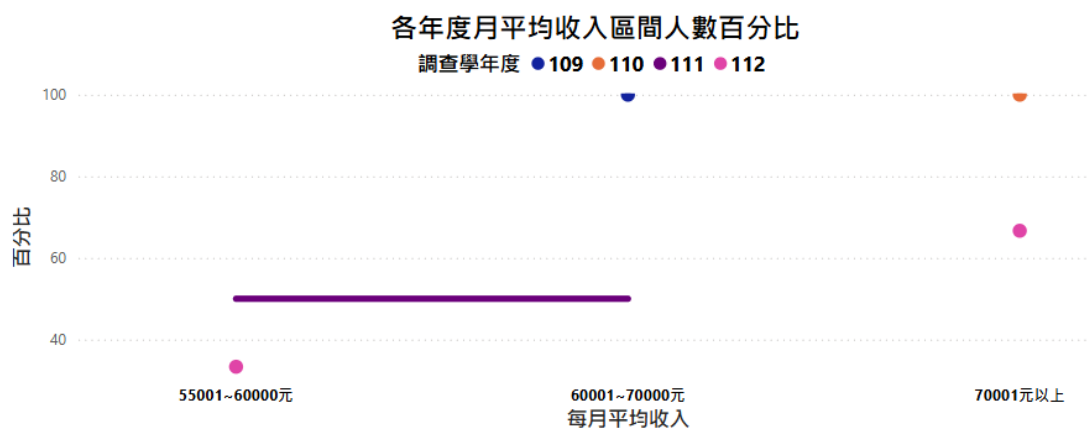


圖 49 日間部-博士班平均月收入

3. 多久找到第一份工作

日間部博士班畢業生在近四個學年度的平均找工作時間皆為 1 個月，顯示整體就業銜接良好且穩定。109 至 111 學年度中，所有畢業生均於 1 個月內即完成就業，且皆在畢業前已具備專職工作（100%），就業表現極佳。雖 112 學年度有部分變動，僅 33.33%的畢業生在 1 個月內找到工作，但仍有 66.67%於畢業前即有專職工作，整體平均找工作時間仍維持在 1 個月，顯示博士班學生就業競爭力與職場連結性仍屬穩定。惟因博士班樣本數較少，仍建議持續觀察未來趨勢，以利完整評估。

找到第一份工作平均時間

調查學年度	約1個月內	畢業前已有專職工作
109	100.00%	
110		100.00%
111		100.00%
112	33.33%	66.67%

找到第一份工作平均時間 (月)

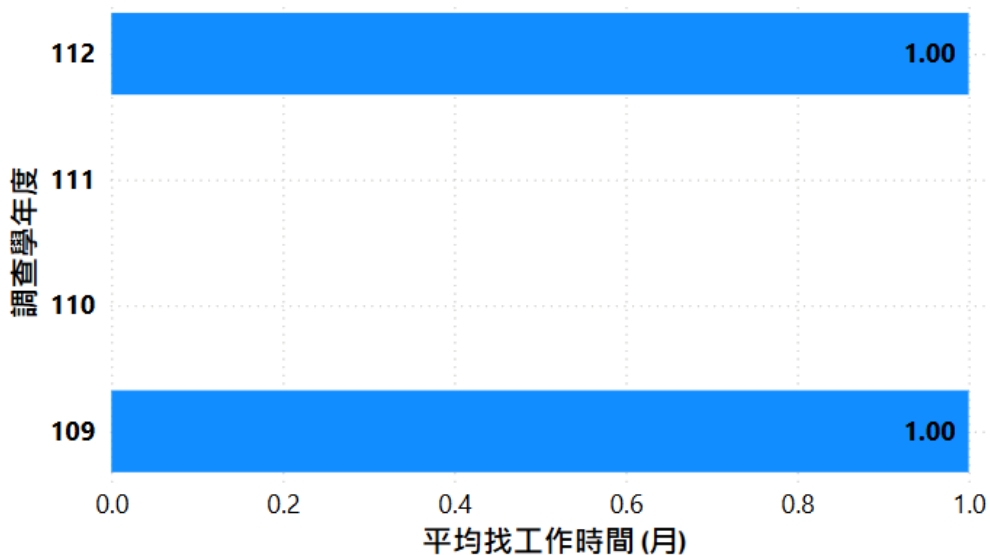


圖 50 日間部-博士班找到第一份工作平均時間

4. 學用相符

日間部博士班近四個學年度之學用相符滿意比例均為 100%，整體平均亦為 100%。顯示博士班課程內容與畢業生實際就業領域間具高度對應性，學用一致性表現穩定且優異。惟各年度填答人數偏少（每年 2 至 4 人），樣本數有限，應審慎解讀其代表性。建議未來持續追蹤畢業生流向並鼓勵填答，以累積更具規模之資料作為評估依據。

工作內容與專業訓練課程相符程度(學用相符)

畢業後 調查學年度	滿一年		
	滿意的全職人數	全職人數	滿意比例
109	1	1	100.00%
110	4	4	100.00%
111	2	2	100.00%
112	3	3	100.00%
總計	10	10	100.00%

工作內容與專業訓練課程相符程度(學用相符)

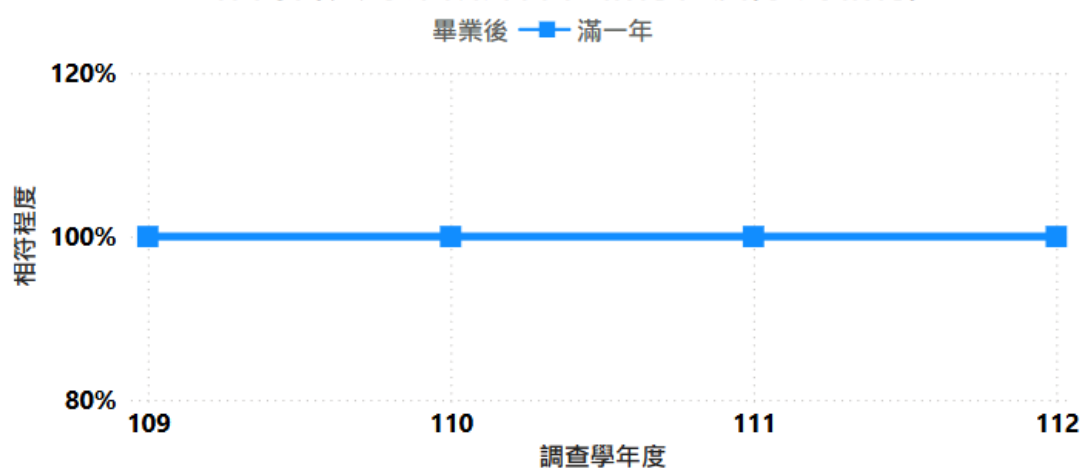


圖 51 日間部-博士班工作內容與專業訓練課程相符程度

5. 月收入中位數成長趨勢

博士班畢業生在畢業滿一年後的月收入中位數整體水準明顯高於其他學制，惟年際間變動幅度較大。109 學年度為 65,000 元，110 學年度大幅提升至 82,500 元，為五年內高點；111 學年度則大幅下滑至 61,250 元，顯現出顯著波動，112 學年度再回升至 85,000 元。此趨勢可能受畢業生職涯走向差異（如教職、公職或業界）或樣本規模波動影響，反映博士學歷在高收入職位上的潛力，但亦顯示穩定性相對不足。

畢業1年月收入中位數

調查學年度	滿一年	總計
109	65000	65000
110	82500	82500
111	61250	61250
112	85000	85000
總計	75000	75000

月收入中位數畢業1年成長趨勢

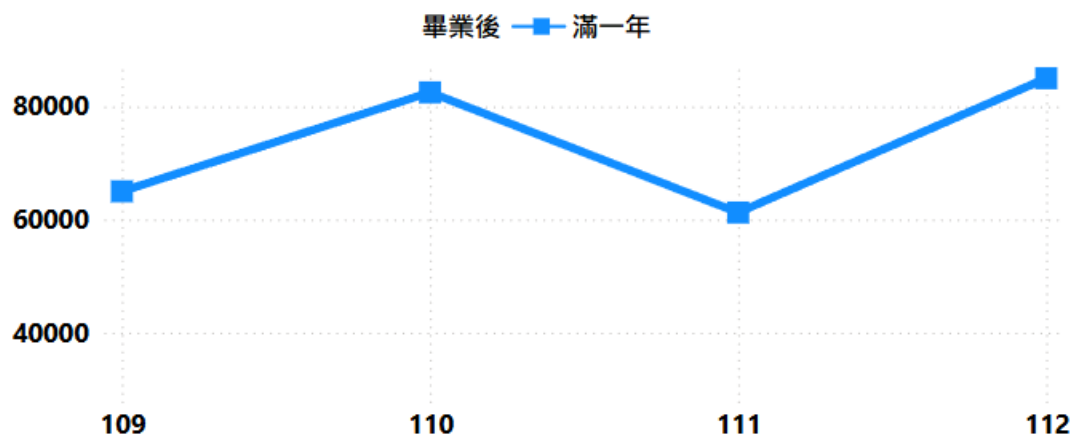


圖 52 日間部-博士班月收入中位數成長趨勢

肆、 總結

一、 畢業後一年就業率變化

本校畢業生於畢業後一年之就業率，在近五個調查學年度整體呈現穩定且良好的趨勢。各學制之間雖存在一定差異，惟大多維持於九成以上，顯示本校畢業生具備良好的職場適應力與市場競爭力。其中，日間部博士班與部分在職專班學制（如博士班、碩士班、專科）連續多年度達到 100% 完全就業率，反映高度職涯銜接力與穩定就業結構；日間部碩士班亦呈穩健上升趨勢，112 學年度首次達成 100%。

專科學制表現普遍優異，進修部與日間部專科皆維持 95% 以上水準，具備即戰力導向優勢；學士班部分則整體穩定於 90-93%，但部分年度（如 109 學年度）受到 COVID-19 疫情影響，曾出現 2-3 個百分點的短期下滑，惟多數學制皆能於後續年度恢復，顯示本校具備良好的就業支持與調適機制。值得注意的是，在職專班專科與少數樣本數較小之學制（如初期博士班或短期設立科系）之就業率數據波動較大，應搭配樣本規模與調查回覆率進行解讀。

整體而言，畢業後一年就業率表現突顯本校課程設計、實務導向、與職涯輔導成效，未來可持續強化職場導向課程、校友就業追蹤機制與產業連結，作為進一步提升畢業生就業競爭力與適配度之政策依據。

二、 畢業後 1 年月平均收入區間人數百分比

綜合本校各學制畢業生近五個學年度（一年後）月平均收入分布結果，可觀察以下整體趨勢與特徵：

本校畢業生整體收入呈穩定上升趨勢，多數學制在「28001-34000 元」區間為主要集中段，並逐年向右（高收入區）移動，反映整體薪資水準逐漸提升。各學制中，碩士與博士班畢業生薪資顯著優於學士與專科學制，其中博士班收入普遍落在「60001 元以上」區間，展現強勁的高薪就業優勢；在職專班碩士班亦呈現明顯右偏分布，第 112 學年度「70001 元以上」占比更達 25%。

學士層級中，日間部學生收入分布較集中，結構較穩定；進修部則呈現明顯波動，部分年度低收入比例偏高，顯示可能受樣本結構或就業穩定性影響。在職專班學士班整體薪資亦高於日間與進修部，但因樣本偏少，須審慎解讀。專科學制呈現資料分布分散、變異較大，整體薪資較學士及碩博士為低，惟部分年度亦出現「70001 元以上」異常高收入，可能與護理等職類之政策加薪有關。

整體而言，本校畢業生近年收入分布趨向多元與正向發展，部分高收入區比例逐年擴大，尤以高學歷與在職進修者展現明顯薪資優勢，惟個別學制與年度仍需留意樣本數對資料解釋力之影響。

三、 畢業後一年內找到第一份工作的平均時間變化趨勢

綜合分析本校近五學年度各學制畢業生之就業情形，整體呈現畢業後找到第一份工作的平均時間略有延長之趨勢，尤以日間部學士班、進修部學士班及碩士

在職專班等學制於 111 至 112 學年度表現較為顯著，平均找工作時間皆突破 2 個月，反映出部分學年度畢業生在進入職場時面臨較大挑戰。

其中，在職專班與進修部學生雖多具在學期間就業經驗，但 112 學年度起「畢業前已有專職工作」的比例明顯下降，導致整體就業銜接延遲。相對而言，博士班及部分碩士班學制就業情形穩定，平均找工作時間多維持在 1 個月內，顯示具備高學歷與職場連結者仍具優勢。另需注意，在職專班與專科學制部分年度樣本數可能偏少，個別數值波動較大，應搭配樣本結構審慎解讀。整體而言，本校畢業生之就業表現雖仍具一定穩定性，但近年部分學制出現延遲現象，建議強化畢業前職涯輔導、實習與產業媒合機制，以提升畢業即就業之銜接效率。

四、 畢業後一年學用相符滿意度

綜合近五個學年度全校各學制畢業生對於「工作內容與專業訓練課程相符程度」之滿意度調查結果，整體呈現穩定或上升趨勢，顯示本校課程規劃與職場需求間之連結日益緊密。日間部學士班及碩士班學生之學用相符滿意比例持續提升，顯示正向改善成效；進修部與在職專班整體滿意度亦普遍維持高水準，特別是在職碩博士班連續多年達成 100% 滿意度，反映學程高度對應在職者需求。

部分學制如進修部學士班及專科部，在個別學年度曾出現相對低點，惟後續已逐年回穩；日間部博士班與在職專科班因樣本數極少，建議持續蒐集資料以提高代表性。整體而言，近年教學內容與職場實務需求之對接效益已逐步顯現，建議各學制可持續透過課程滾動修正、深化業界合作與職涯輔導機制，強化畢業生職場即戰力，提升學用一致性。

五、 畢業後一年月收入中位數

綜觀本校近五學年度各學制畢業生之畢業一年後月收入中位數，整體呈現穩定上升趨勢，尤以日間部學士班、碩士班與博士班為代表。日間部學士班自 110 學年度起由 32,500 元提升至 35,500 元，顯示穩健成長；碩士班則從 108 學年度的 35,500 元穩步上升至 112 學年度的 44,500 元，展現良好職場競爭力。博士班雖整體薪資水準最高，然年際間變動較大，推測與職涯分布與樣本特性有關。

在職專班各學制表現亦多優異，碩士班薪資中位數五年平均達 50,500 元，惟波動幅度較大，專科班僅有 108 學年度資料，難以判斷趨勢。進修部方面，學士與專科班薪資整體水準略低，且 109 學年度曾出現低點，反映其族群可能受限於學經歷背景或兼職性質，但 112 學年度明顯回升，顯示仍具追趕動能。

值得關注者包括：進修學士班 109 學年度收入異常下滑至 29,500 元；日間專科 111 學年度降至 31,000 元後隔年又大幅飆升至 65,000 元，可能與樣本結構變異有關，建議後續持續追蹤與驗證資料一致性。

整體而言，本校畢業生就業市場表現隨學歷層級明顯呈現遞增趨勢，學士班以上學制具穩定成長潛力，並隨著校務推動及產業連結之深化，整體畢業生初期就業薪資水準已有顯著提升，展現本校人才培育之成效。