



弘光科技大學
108 學年度(民國 109 年)畢業生
畢業滿 5 年畢業流向調查報告書
(114 年度調查)

中華民國 115 年 3 月 6 日

摘要

本研究旨在探討弘光科技大學 108 學年度(民國 109 年)畢業生於畢業滿五年後之畢業流向與就業現況調查結果，藉以瞭解本校畢業生之就業流向、職涯發展及學習回饋情形，作為課程規劃與教學精進之重要參考。本報告彙整近 5 學年度(調查學年度 109 至 113 年)畢業生流向與就業現況之調查資料，進行跨年度趨勢比較與整體分析，以呈現歷年變化脈絡與發展趨勢，茲將其重要發現摘述如下。

本年度研究之研究對象為本校 108 學年度(民國 109 年)畢業生，調查畢業生人數為 3,139 人，同意受訪人數為 3,009 人，樣本回收率為 95.86%。調查以電話訪問、傳真、網路問卷及電子郵寄問卷等方式進行，問卷資料經處理統計分析後之結果簡述如下：

1. 綜整 109 至 113 學年度各學制畢業後 5 年就業率，本校整體長期就業表現穩定，多數學制維持九成以上水準，其中碩士班與進修部專科接近或達 100%，表現最為穩健。學士班整體趨勢平穩，僅個別年度小幅波動；專科與部分在職專班年度間起伏較大，可能受樣本規模或產業變動影響。整體呈現高原型穩定結構，顯示課程與產業連結具長期支撐效果，惟仍應持續關注波動較大學制之結構因素。
2. 綜觀近五學年度畢業後 5 年月平均收入分布，各學制薪資結構整體呈現上移趨勢，中低薪區間比例逐步下降，40,000 元以上區間持續擴張。日間部學制薪資重心穩定提升，進修部亦顯示中高薪帶增加；在職專班薪資水準相對較高，多集中於 55,000 元以上。惟部分學制因樣本數較少，年度間波動較大，解讀時宜審慎。整體而言，畢業生五年後具明顯薪資成長動能，顯示人才培育與職場發展成效良好。
3. 整體而言，109 至 113 學年度畢業滿 5 年「學用相符」滿意比例多數學制維持九成以上水準，且全校與日間部學士班呈穩定上升趨勢，113 學年度達近年高點。進修部學士班改善幅度明顯，在職專班多維持高檔表現。惟部分專科與碩士班於 113 學年度出現下降情形，屬需持續關注之波動。整體顯示本校課程與職場連結具良好成效。
4. 綜合研析 109 至 113 學年度各學制畢業滿 5 年月收入中位數變化情形，整體呈現長期成長、短期波動之趨勢。全校薪資水準由 35,500 元提升至 41,500 元，多數學制最終年度高於起始年度。學士班與日間部專科後期成長明顯，碩士班整體薪資水準較高，其中在職專班碩士班波動幅

度較大。整體而言，畢業生隨年資累積薪資呈現正向發展，惟部分年度存在異常高低值，仍需持續追蹤觀察。

關鍵字：畢業生流向、就業現況、就業率調查、就業能力

目錄

| | |
|------------------------------|-----|
| 摘要..... | i |
| 目錄..... | iii |
| 圖目錄..... | iv |
| 壹、 材料與方法..... | 1 |
| 一、研究母體..... | 1 |
| 二、研究目的..... | 1 |
| 三、研究期間..... | 1 |
| 四、研究工具..... | 1 |
| 五、抽樣方法..... | 2 |
| 六、樣本分析..... | 2 |
| 貳、 電訪施測流程..... | 3 |
| 一、訪問方式..... | 4 |
| 二、訪員訓練..... | 4 |
| 三、資料處理與統計分析..... | 4 |
| 參、 統計分析結果..... | 5 |
| 一、 畢業流向全校總覽..... | 5 |
| 二、 畢業流向校層級整體分析：全校..... | 7 |
| 三、 畢業流向校層級整體分析：日間部學士班..... | 11 |
| 四、 畢業流向校層級整體分析：進修部學士班..... | 15 |
| 五、 畢業流向校層級整體分析：在職專班學士班..... | 19 |
| 六、 畢業流向校層級整體分析：日間部-專科..... | 23 |
| 七、 畢業流向校層級整體分析：進修部-專科..... | 27 |
| 八、 畢業流向校層級整體分析：在職專班-專科..... | 31 |
| 九、 畢業流向校層級整體分析：日間部-碩士班..... | 35 |
| 十、 畢業流向校層級整體分析：在職專班-碩士班..... | 39 |
| 肆、 總結..... | 43 |

圖目錄

| | |
|-----------------------------------|----|
| 圖 1 施測流程圖 | 3 |
| 圖 2 畢業流向全校總覽 | 6 |
| 圖 3 全校就業率變化 | 7 |
| 圖 4 全校平均月收入 | 8 |
| 圖 5 全校工作內容與專業訓練課程相符程度 | 9 |
| 圖 6 全校月收入中位數成長趨勢 | 10 |
| 圖 7 日間部學士班就業率變化 | 11 |
| 圖 8 日間部學士班平均月收入 | 12 |
| 圖 9 日間部學士班工作內容與專業訓練課程相符程度 | 13 |
| 圖 10 日間部學士班月收入中位數成長趨勢 | 14 |
| 圖 11 進修部學士班就業率變化 | 15 |
| 圖 12 進修部學士班平均月收入 | 16 |
| 圖 13 進修部學士班工作內容與專業訓練課程相符程度 | 17 |
| 圖 14 進修部學士班月收入中位數成長趨勢 | 18 |
| 圖 15 在職專班學士班就業率變化 | 19 |
| 圖 16 在職專班學士班平均月收入 | 20 |
| 圖 17 在職專班學士班工作內容與專業訓練課程相符程度 | 21 |
| 圖 18 在職專班學士班月收入中位數成長趨勢 | 22 |
| 圖 19 日間部-專科就業率變化 | 23 |
| 圖 20 日間部-專科平均月收入 | 24 |
| 圖 21 日間部-專科工作內容與專業訓練課程相符程度 | 25 |
| 圖 22 日間部-專科月收入中位數成長趨勢 | 26 |
| 圖 23 進修部-專科就業率變化 | 27 |
| 圖 24 進修部-專科平均月收入 | 28 |
| 圖 25 進修部-專科工作內容與專業訓練課程相符程度 | 29 |
| 圖 26 進修部-專科月收入中位數成長趨勢 | 30 |
| 圖 27 在職專班-專科就業率變化 | 31 |
| 圖 28 在職專班-專科平均月收入 | 32 |
| 圖 29 在職專班-專科工作內容與專業訓練課程相符程度 | 33 |
| 圖 30 在職專班-專科月收入中位數成長趨勢 | 34 |
| 圖 31 日間部-碩士班就業率變化 | 35 |
| 圖 32 日間部-碩士班平均月收入 | 36 |
| 圖 33 日間部-碩士班工作內容與專業訓練課程相符程度 | 37 |
| 圖 34 日間部-碩士班月收入中位數成長趨勢 | 38 |
| 圖 35 在職專班-碩士班就業率變化 | 39 |

| | | |
|------|-------------------------------|----|
| 圖 36 | 在職專班-碩士班平均月收入 | 40 |
| 圖 37 | 在職專班-碩士班工作內容與專業訓練課程相符程度 | 41 |
| 圖 38 | 在職專班-碩士班月收入中位數成長趨勢 | 42 |

壹、 材料與方法

一、研究母體

本研究母體以本校 108 年學年度(民國 109)之畢業生作為本研究之主要調查對象。該學年度之畢業生共計 3,139 人(畢業生名單以本校註冊組提供之 108 學年度畢業生資料為準)。

二、研究目的

本研究目的為瞭解本校 108 學年度畢業生之工作流向調查。

三、研究期間

研究調查期間為 114 年 07 月 01 日起至 114 年 09 月 30 日止。電話訪問 108 學年度畢業生畢業後五年工作流向。電訪時間為上午 9:30~12:00、下午 14:00-17:00、晚上 18:30-21:30，於各時段中進行電話訪問工作，電訪施測流程如圖所示。調查期間除包含問卷之施測外，並進行待處理問卷之追蹤與電訪資料之建檔等工作。

四、研究工具

問卷內容含公版問卷問項共 12 項，分別說明如下：

1. 目前工作狀態
2. 目前服務的部門
3. 目前是否擔任主管
4. 現在工作行業類別
5. 現在工作的平均月收入
6. 主要工作的所在地點
7. 目前未就業的原因
8. 原先就讀系、所或學位學程的專業訓練課程，對於目前工作的幫助程度
9. 在學期間那些學習經驗對現在的工作有幫助
10. 畢業至現在的經驗，學校應加強學弟妹那些能力
11. 畢業至現在的經驗，認為學校對那些能力培養有幫助
12. 如現在有進修機會的話，想在學校進修那些學門

五、抽樣方法

本研究採用普查的方式進行。

六、樣本分析

本次調查結果，母體數為3,139人，全校成功受訪樣本數為3,009人(95.86%)。

貳、 電訪施測流程

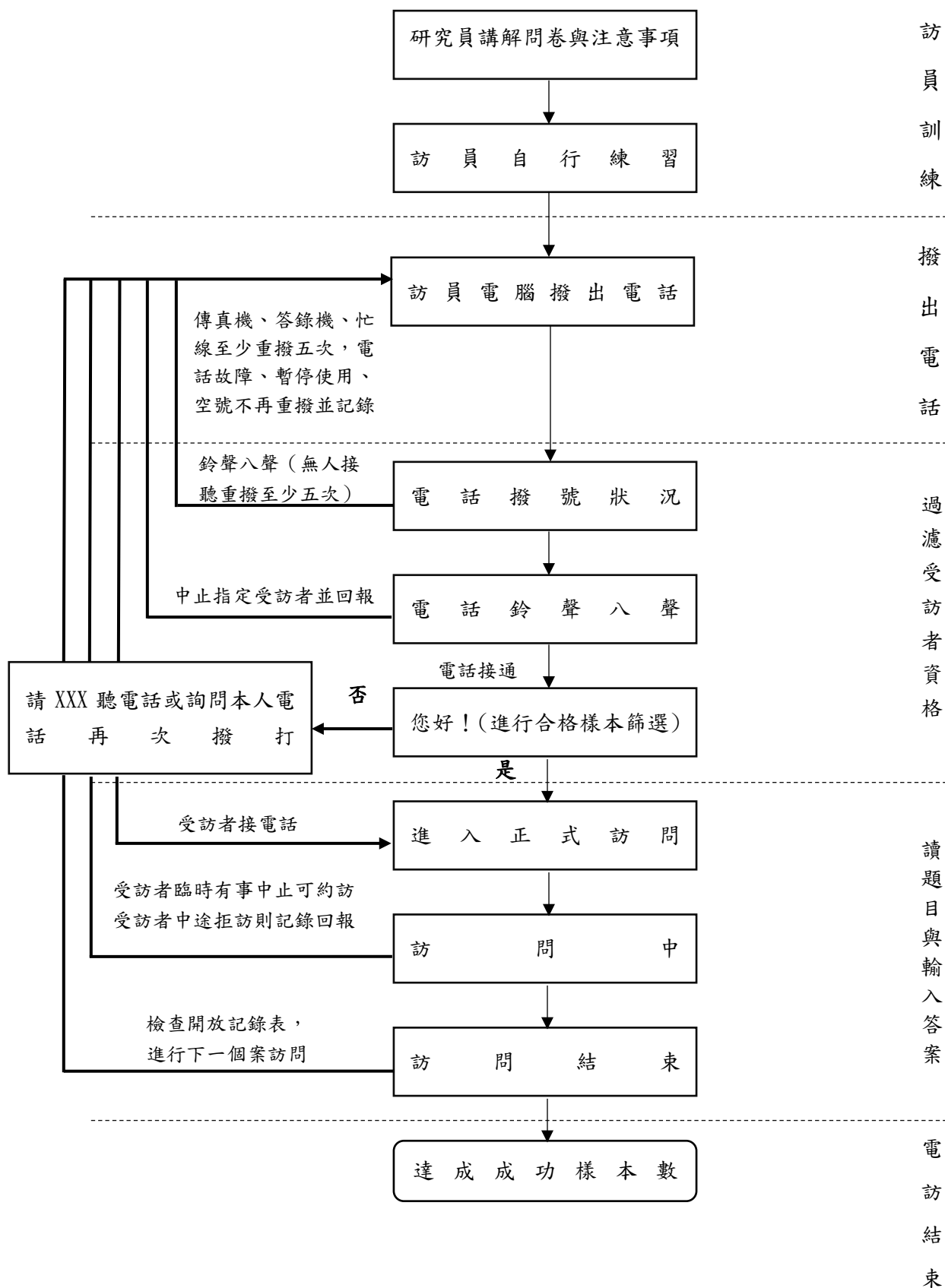


圖 1 施測流程圖

一、訪問方式

以電話、傳真、網路問卷及電子郵寄問卷等方式，進行訪問調查。

二、訪員訓練

本校針對系所助理及電訪工讀生進行電訪員訓練與模擬，其內容包括電訪流程訓練、問卷說明、問題回答與臨場反應及加強訪員的抗壓性等，以提升成功率降低受訪者之拒訪率。

三、資料處理與統計分析

資料回收後的首要工作是將資料進行編碼，以 Excel 試算軟體統一譯碼、建檔，資料完成編碼後再進行資料的分析，本研究以 SPSS for Window 29.0 統計套裝軟體及 Power BI 進行資料分析工作，敘述性統計是針對研究所蒐集之樣本資料做初步的統計分析，以瞭解樣本的基本特性及各變數的分布情形。本研究採用敘述性統計，以瞭解本校之 108 學年度(民國 109 年)畢業生之「目前工作狀態」、「目前服務的部門」、「目前是否擔任主管」、「現在工作職業類型」、「現在工作的平均月收入」、「主要工作的所在地點」、「目前未就業的原因」、「原先就讀系、所或學位學程的專業訓練課程，對於目前工作的幫助程度」、「在學期間那些學習經驗對現在的工作有幫助」、「畢業至現在的經驗，學校應加強學弟妹那些能力」、「畢業至現在的經驗，認為學校對那些能力培養有幫助」、「如現在有進修機會的話，想在學校進修那些學門」、等現況及「修習實習課程對我畢業後求職就業有幫助」。完整各題項分析結果於內部網頁以 Power BI 互動式呈現，本報告摘錄部分題項分析結果。

參、 統計分析結果

一、 畢業流向全校總覽

依據 109 至 113 學年度畢業後 5 年之流向分析結果觀察，全校整體呈現高度穩定且持續優化之發展趨勢。相較畢業 1 年與 3 年數據，五年後更能反映畢業生之職涯成熟度與長期發展成果，各項指標整體水準亦普遍較高。

首先，就業率方面，109 學年度為 92.6%，110 學年度上升至 96.2%，111 學年度為 95.5%，112 學年度略降至 94.4%，113 學年度回升至 95.8%。五年間皆維持在九成二以上，整體波動幅度有限，顯示本校畢業生於進入職場五年內多已穩定留任或轉職成功。110 學年度為高峰值，112 學年度為相對低點，但差距僅約 1 至 2 個百分點，未出現明顯異常，屬合理區間內之年度波動。113 學年度再度回升，反映整體勞動市場與產業結構逐步穩定。

其次，在學用相符滿意度方面，109 學年度為 77.6%，110 學年度提升至 82.1%，111 學年度小幅下降至 81.1%，112 學年度大幅升至 86.2%，113 學年度續升至 87.4%，創近五年新高。整體趨勢明顯向上，五年間提升近 10 個百分點。112 學年度為關鍵轉折年度，顯示畢業生對專業訓練與實務工作的連結度明顯強化；113 學年度進一步攀升，代表隨著職涯發展深化，本校專業能力培養在中長期更能展現價值。109 學年度為相對低點，可能與當年度產業環境變動或職涯初期轉換有關。

薪資表現方面，畢業 5 年月收入中位數由 109 學年度 35,500 元，110 學年度增至 38,500 元，111 學年度大幅提升至 41,500 元，112 學年度短暫回落至 38,500 元，113 學年度再升至 41,500 元。整體呈現成長趨勢，111 學年度與 113 學年度並列高點。112 學年度為較明顯之回落年度，推測可能與產業薪資結構調整或樣本分布差異有關，但隔年即回復高水準，顯示整體長期動能仍屬穩定。

進一步分析月平均收入區間分布，各年度收入結構明顯隨時間右移。109 學年度主要集中於 31,001 至 40,000 元區間；110 與 111 學年度高於 40,000 元以上區段比例逐步增加；112 學年度略有集中回落現象；113 學年度 50,001 元以上及 60,001 元以上區間比例增加，顯示高薪族群比重擴大。整體而言，低薪區段比例逐年下降，高薪區段比重提升，薪資結構呈現上移與分布擴散趨勢。

綜合分析，畢業 5 年流向顯示本校畢業生具高度職涯穩定性與收入成長潛力。就業率長期維持高水準，學用相符滿意度明顯上升，薪資中位數呈階段式提升，僅 112 學年度出現短暫回落。整體發展趨勢呈現「長期穩定、高度媒合、薪資上揚」之成熟結構，顯示本校專業培育與產業連結策略在中長期已逐步展現實質成效。

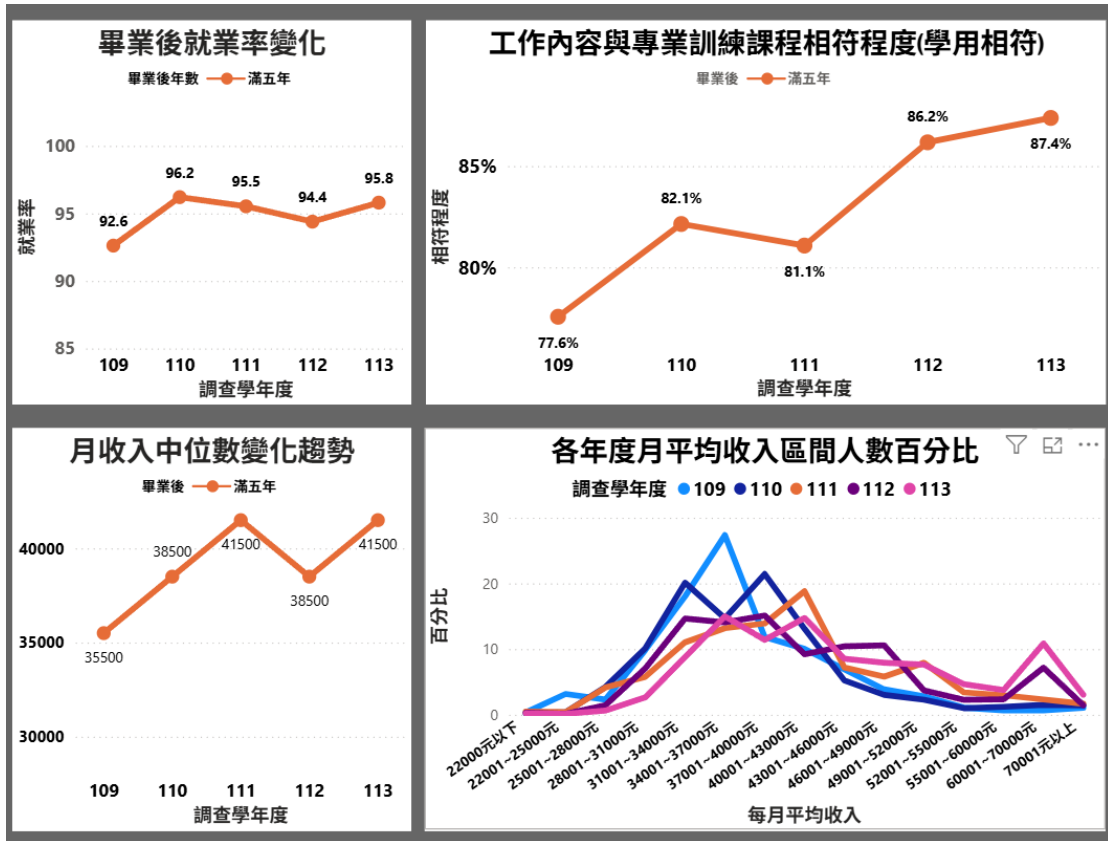
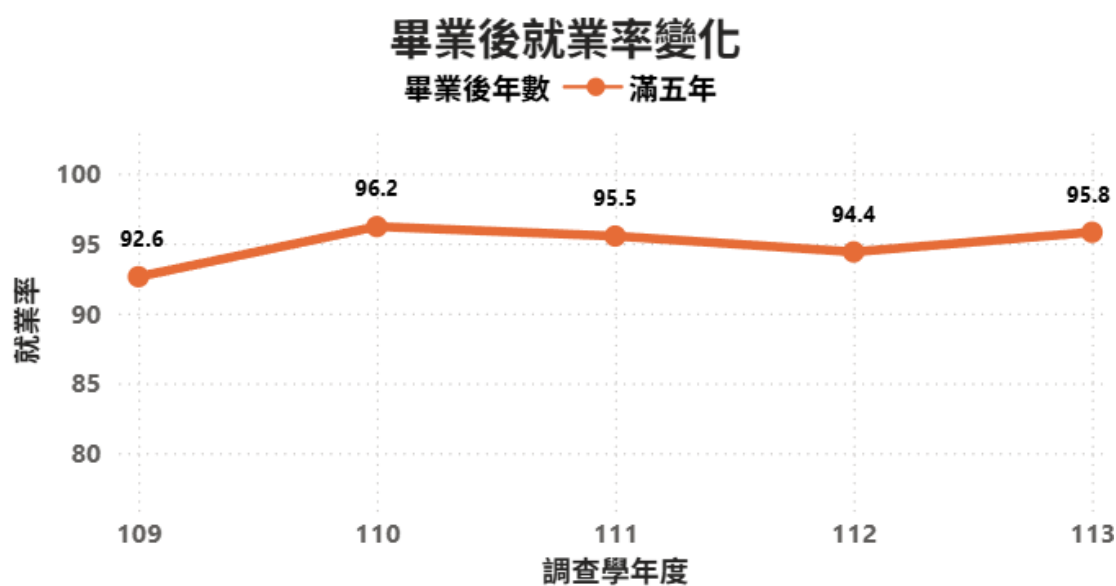


圖 2 畢業流向全校總覽

二、 畢業流向校層級整體分析：全校

1. 就業率

綜觀 109 至 113 學年度全校畢業後 5 年就業率資料顯示，整體表現維持高度穩定，五年平均為 94.92%，均達九成以上水準，顯示本校畢業生中長期職涯發展具良好穩定性。趨勢上，109 學年度為 92.62%，為近五年相對低點；110 學年度明顯上升至 96.21%，為最高點，推測可能與疫情後產業回溫及醫護與健康相關產業人力需求提升有關。其後 111 學年度微幅下降至 95.53%，112 學年度續降至 94.39%，呈現小幅修正走勢，惟降幅有限，仍維持高檔水準。113 學年度再度回升至 95.80%，顯示就業市場與校內人才培育機制已趨穩定。整體而言，除 109 學年度略為偏低外，並無明顯異常波動，長期趨勢呈現高原型穩定結構，反映本校專業導向與實務連結課程對畢業生職場競爭力具持續支撐效果。



畢業後就業率

| 畢業後 | 109 | 110 | 111 | 112 | 113 | 總計 |
|-----|-------|-------|-------|-------|-------|-------|
| 滿五年 | 92.62 | 96.21 | 95.53 | 94.39 | 95.80 | 94.92 |

圖 3 全校就業率變化

2. 平均月收入

本校近五學年度畢業後 5 年月平均收入區間分布整體呈現中高薪資區間比例逐步提升之趨勢。109 至 111 學年度以 34,001 - 40,000 元與 37,001 - 43,000 元區間為主要集中範圍，其中 110 學年度於 37,001 - 40,000 元區間達相對高點 (21.44%)，111 學年度則於 40,001 - 43,000 元區間達 18.99%，顯示該階段畢業生多集中於中段薪資帶。自 112 學年度起，46,001 - 49,000 元以上區間比例明顯上升，112 學年度於 46,001 - 49,000 元達 10.57%，113 學年度在 60,001 - 70,000 元區間更顯著提高 (10.86%)，為近五年高點，屬明顯變動值。相對而言，31,001 - 34,000 元以下區間比例逐年下降，顯示低薪族群縮減。整體而言，薪資結構由中低薪向中高薪移動，顯示畢業生於職場發展五年後具一定成長動能，惟高薪區間波動較大，後續宜持續追蹤樣本穩定性與產業別差異。

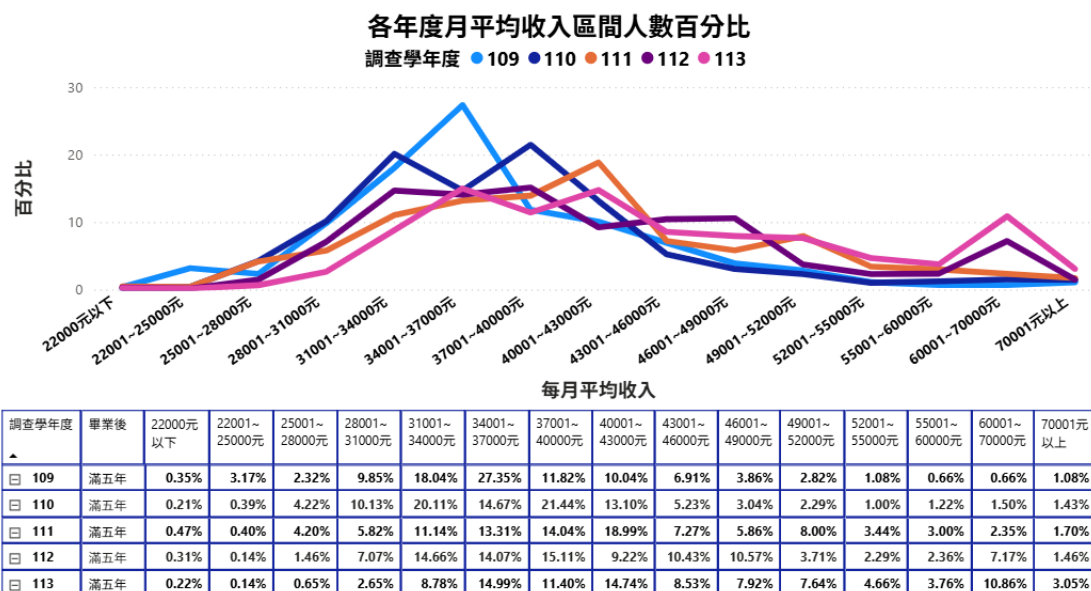
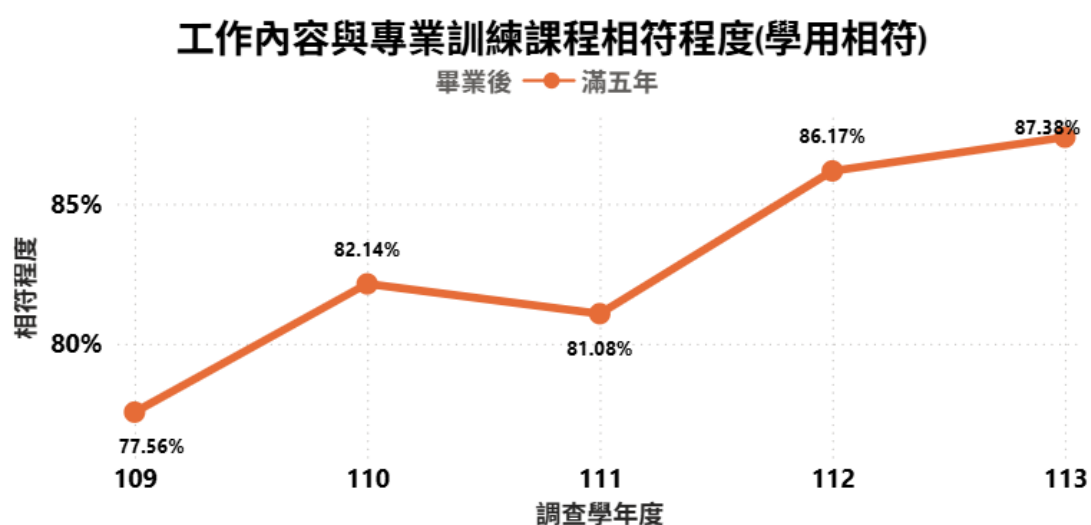


圖 4 全校平均月收入

3. 學用相符

依 109 至 113 學年度資料觀察，畢業滿 5 年之「工作內容與專業訓練課程相符程度」滿意比例整體呈現明顯上升趨勢。109 學年度為 77.56%，110 學年度提升至 82.14%，成長幅度顯著；111 學年度微幅回落至 81.08%，為近五年中相對次低點，屬短期波動情形。自 112 學年度起滿意比例大幅攀升至 86.17%，113 學年度續升至 87.38%，創五年新高，顯示課程與職場需求之連結持續強化。整體五年平均滿意比例為 82.97%，滿意人數亦隨年度略有增加，反映學用銜接機制逐步優化。綜合而言，除 111 學年度出現小幅下降外，整體趨勢穩定向上，未見明顯異常偏離值，顯示本校課程規劃與實務導向培育策略具持續成效。



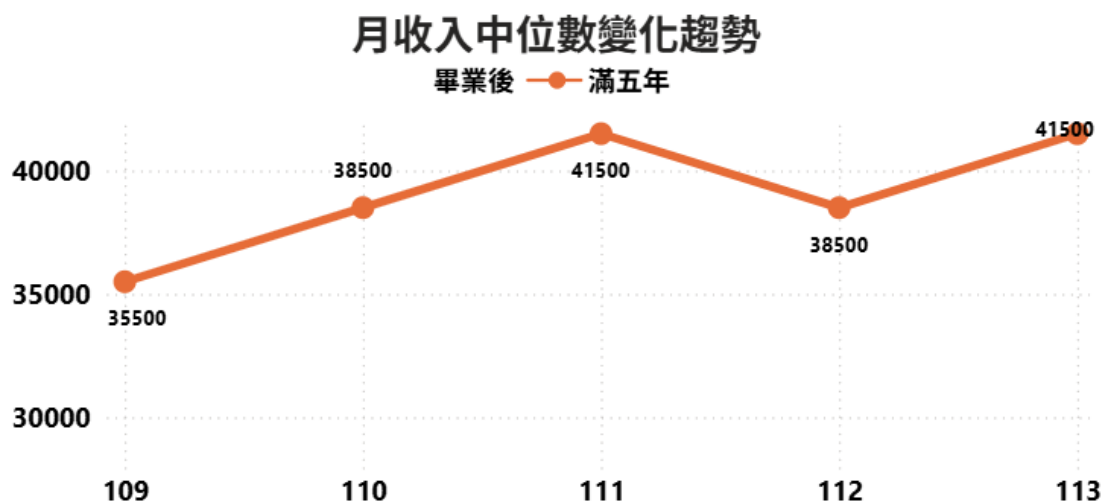
工作內容與專業訓練課程相符程度(學用相符)

| 畢業後 | | 109 | 110 | 111 | 112 | 113 | 總計 |
|-----|---------|--------|--------|--------|--------|--------|---------------|
| 滿五年 | 滿意的全職人數 | 2008 | 2295 | 2262 | 2487 | 2437 | 11489 |
| | 全職人數 | 2589 | 2794 | 2790 | 2886 | 2789 | 13848 |
| | 滿意比例 | 77.56% | 82.14% | 81.08% | 86.17% | 87.38% | 82.97% |

圖 5 全校工作內容與專業訓練課程相符程度

4. 月收入中位數成長趨勢

依據 109 至 113 學年度全校畢業滿 5 年月收入中位數變化趨勢研析，整體呈現先升後降再回升之波動型成長趨勢。109 學年度為 35,500 元，110 學年度提升至 38,500 元，111 學年度進一步攀升至 41,500 元，達五年期間相對高點，顯示畢業生於該年度職涯發展與薪資累積具明顯成長動能。惟 112 學年度回落至 38,500 元，較前一年度減少 3,000 元，為近年較為明顯之下降幅度，可視為短期波動，可能受產業景氣或外在經濟環境影響。113 學年度再度回升至 41,500 元，重返高點水準，顯示整體薪資發展仍具穩定支撐。整體而言，五年間中位數由 35,500 元提升至 41,500 元，累積增幅達 6,000 元，長期趨勢仍呈正向成長，反映本校畢業生於職場歷練累積後，其薪資表現具一定競爭力與發展潛力。



畢業後月收入中位數

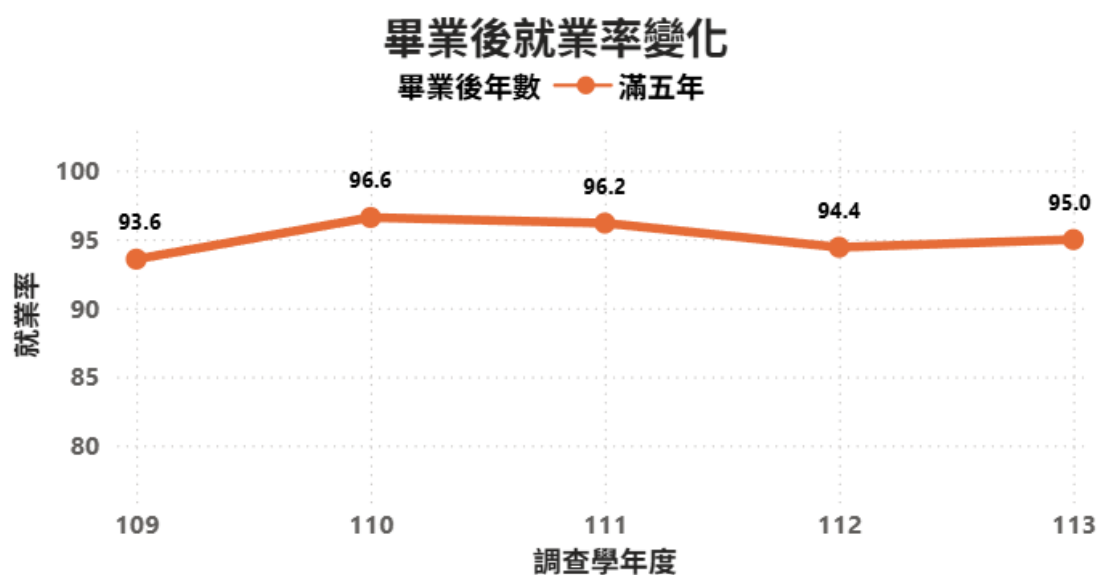
| 畢業後 | 109 | 110 | 111 | 112 | 113 | 總計 |
|-----|-------|-------|-------|-------|-------|-------|
| 滿五年 | 35500 | 38500 | 41500 | 38500 | 41500 | 38500 |

圖 6 全校月收入中位數成長趨勢

三、 畢業流向校層級整體分析：日間部學士班

1. 就業率

根據 109 至 113 學年度日間部學士班畢業後 5 年就業率分析結果顯示，整體維持高檔穩定水準，五年平均為 95.15%，均在九成三以上，顯示本學制畢業生長期就業表現良好。趨勢方面，109 學年度為 93.55%，為近五年相對低點；110 學年度明顯提升至 96.58%，創五年最高值；111 學年度小幅回落至 96.17%，仍維持高峰區間。112 學年度下降至 94.42%，為近三年較明顯修正點，屬階段性低點；113 學年度回升至 94.98%，呈現穩定回穩趨勢。整體觀察，110 至 111 學年度為高峰期，112 學年度為相對異常下修年度，惟變動幅度有限，未出現劇烈波動，顯示日間部學士班在專業培育與職涯銜接方面具穩定支撐力，中長期就業品質表現穩健。



畢業後就業率

| 畢業後 | 109 | 110 | 111 | 112 | 113 | 總計 |
|-----|-------|-------|-------|-------|-------|-------|
| 滿五年 | 93.55 | 96.58 | 96.17 | 94.42 | 94.98 | 95.15 |

圖 7 日間部學士班就業率變化

2. 平均月收入

日間部學士班畢業後 5 年月平均收入區間分布整體呈現由中低薪向中高薪移動之趨勢。109 與 110 學年度主要集中於 31,001 - 37,000 元區間，其中 109 學年度於 34,001 - 37,000 元達 27.12%，為近五年高點；110 學年度於 31,001 - 34,000 元達 22.00%，顯示早期樣本薪資仍以中段區間為主。111 學年度起，37,001 - 43,000 元區間比例逐步提高，111 學年度於 40,001 - 43,000 元達 16.42%，112 學年度於 43,001 - 46,000 元提升至 12.64%，顯示薪資結構上移。113 學年度高薪區間變動明顯，60,001 - 70,000 元比例達 13.22%，為顯著高點，屬相對峰值；同時 31,000 元以下及 28,000 元以下區間比例持續下降。整體而言，日間部學士班五年後薪資分布呈現穩定成長趨勢，惟高薪區間波動幅度較大，後續宜關注樣本數及產業結構變化對結果之影響。

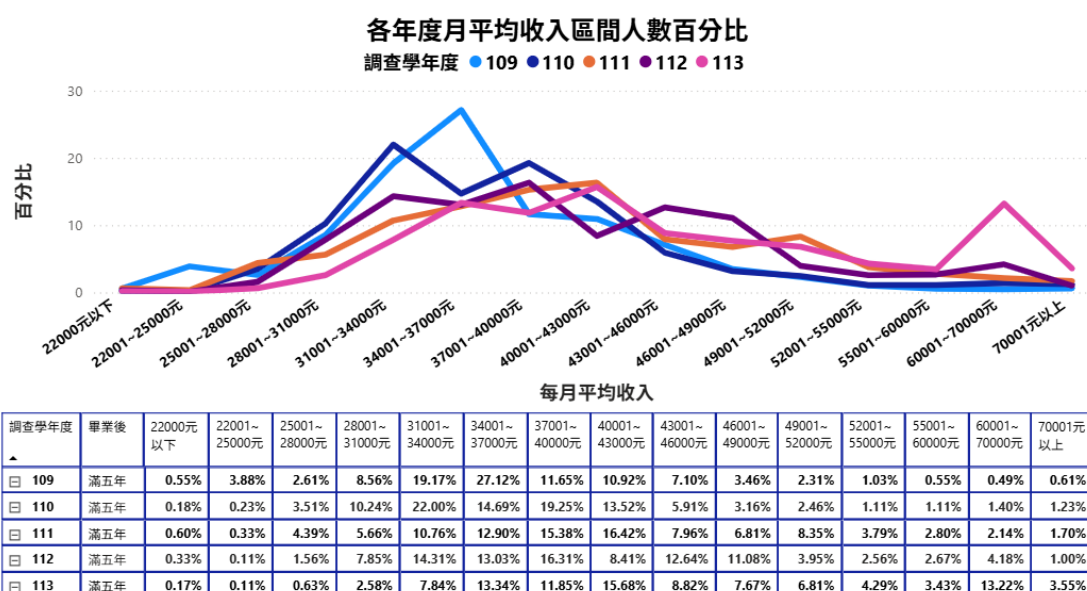
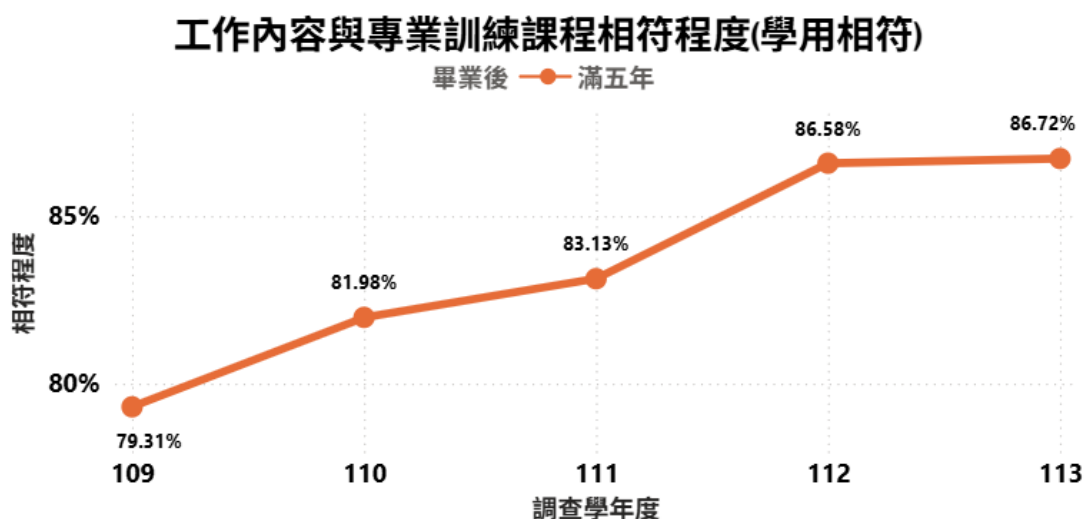


圖 8 日間部學士班平均月收入

3. 學用相符

依 109 至 113 學年度資料觀察，日間部學士班畢業滿 5 年之「工作內容與專業訓練課程相符程度」滿意比例呈現穩定上升趨勢。109 學年度為 79.31%，110 學年度提升至 81.98%，111 學年度續升至 83.13%，顯示學用銜接逐年改善。112 學年度進一步明顯提升至 86.58%，較 109 學年度增加逾 7 個百分點，成長幅度最為顯著；113 學年度為 86.72%，維持高檔水準並創近五年新高。整體五年平均滿意比例為 83.61%，各年度未出現明顯劇烈波動或異常偏低值，僅 109 學年度相對為低點，後續均呈持續改善態勢。綜合而言，日間部學士班課程設計與職場需求之連結逐步強化，學用相符程度穩健提升，反映教學調整與實務導向培育策略具持續成效。



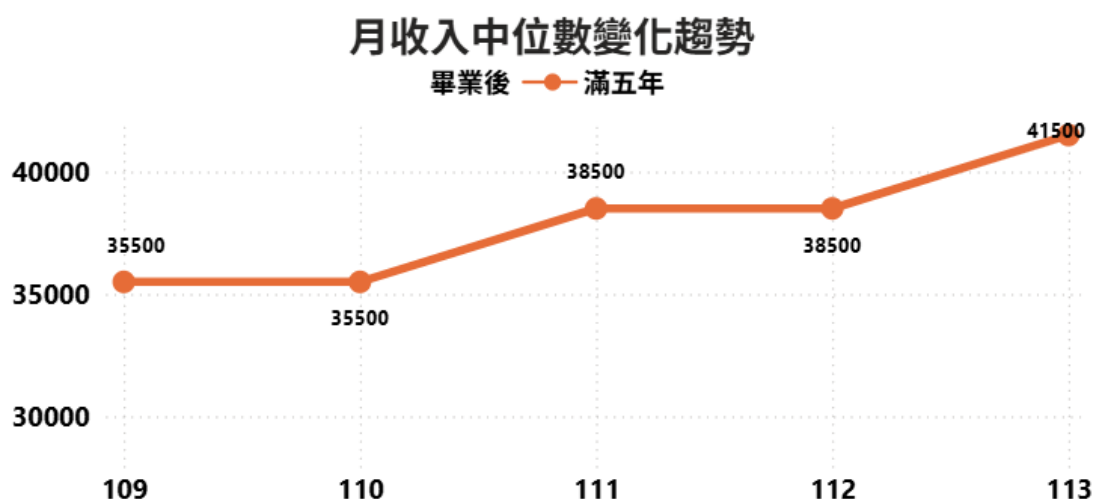
工作內容與專業訓練課程相符程度(學用相符)

| 畢業後 | | 109 | 110 | 111 | 112 | 113 | 總計 |
|-----|---------|--------|--------|--------|--------|--------|--------|
| 滿五年 | 滿意的全職人數 | 1307 | 1401 | 1523 | 1555 | 1515 | 7301 |
| | 全職人數 | 1648 | 1709 | 1832 | 1796 | 1747 | 8732 |
| | 滿意比例 | 79.31% | 81.98% | 83.13% | 86.58% | 86.72% | 83.61% |

圖 9 日間部學士班工作內容與專業訓練課程相符程度

4. 月收入中位數成長趨勢

檢視 109 至 113 學年度日間部學士班畢業滿 5 年月收入中位數分布趨勢，整體呈現階段性成長走勢。109 與 110 學年度皆為 35,500 元，顯示初期薪資水準持平，未見明顯成長動能；至 111 學年度提升至 38,500 元，較前一年度增加 3,000 元，開始出現明顯上升趨勢。112 學年度維持 38,500 元，呈現高原盤整狀態，未再進一步突破。113 學年度則上升至 41,500 元，為五年間最高點，較 109 學年度累積成長 6,000 元，增幅明顯。整體而言，雖 109 至 110 學年度出現短暫停滯，惟未見明顯下滑情形，屬於穩定後緩步成長型態；113 學年度之明顯提升可視為關鍵成長轉折點，顯示日間部學士班畢業生隨工作年資累積，其薪資發展逐步強化，長期趨勢仍呈正向發展。



畢業後月收入中位數

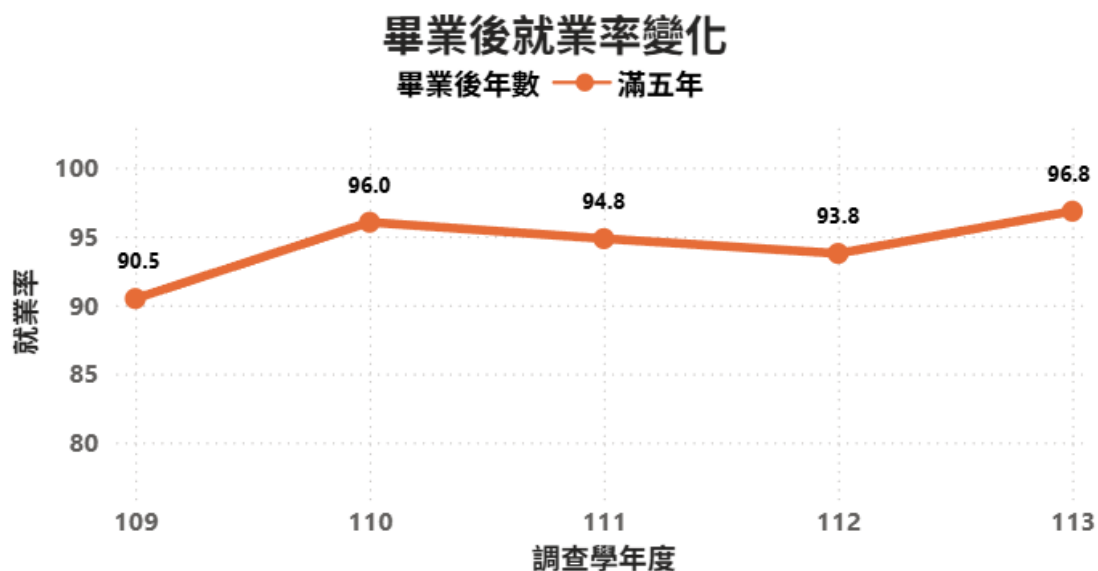
| 畢業後 | 109 | 110 | 111 | 112 | 113 | 總計 |
|-----|-------|-------|-------|-------|-------|-------|
| 滿五年 | 35500 | 35500 | 38500 | 38500 | 41500 | 38500 |

圖 10 日間部學士班月收入中位數成長趨勢

四、畢業流向校層級整體分析：進修部學士班

1. 就業率

依據 109 至 113 學年度進修部學士班畢業後 5 年就業率資料研析，整體平均為 94.42%，雖略低於日間部學士班，惟仍維持九成以上之穩定水準。趨勢上，109 學年度為 90.47%，為近五年最低點，顯示該年度受整體就業環境影響較為明顯；110 學年度大幅提升至 96.03%，增幅顯著，為階段性高峰。111 學年度回落至 94.83%，112 學年度續降至 93.76%，呈現連續兩年修正走勢。113 學年度則明顯反彈至 96.83%，創五年最高值，顯示就業動能回溫。整體而言，109 學年度為明顯低點，113 學年度為高峰，年際波動幅度較日間部略大，反映進修部學生可能較受產業景氣與工作型態變動影響，惟長期趨勢仍屬穩定。



畢業後就業率

| 畢業後 | 109 | 110 | 111 | 112 | 113 | 總計 |
|-----|-------|-------|-------|-------|-------|-------|
| 滿五年 | 90.47 | 96.03 | 94.83 | 93.76 | 96.83 | 94.42 |

圖 11 進修部學士班就業率變化

2. 平均月收入

進修部學士班畢業後5年月平均收入分布呈現中段區間為主、近年高薪比例上升之趨勢。109學年度集中於34,001-37,000元(25.81%)及31,001-34,000元(18.25%);110學年度則於37,001-40,000元達23.96%，為近五年相對高點。111學年度出現明顯變動，40,001-43,000元比例大幅提升至25.03%，屬顯著高峰值。112學年度薪資結構略為分散，46,001-49,000元與60,001-70,000元區間分別達7.33%與11.91%，高薪區間比例增加。113學年度則呈現40,001-43,000元(12.46%)與46,001-49,000元(8.70%)穩定分布，60,001元以上維持一定水準。整體而言，低薪區間比例逐年縮減，中高薪帶逐步擴張，顯示進修部學士班畢業生五年後薪資具成長動能，惟個別年度於特定區間出現明顯峰值，後續宜審視樣本結構與產業別差異對薪資分布之影響。

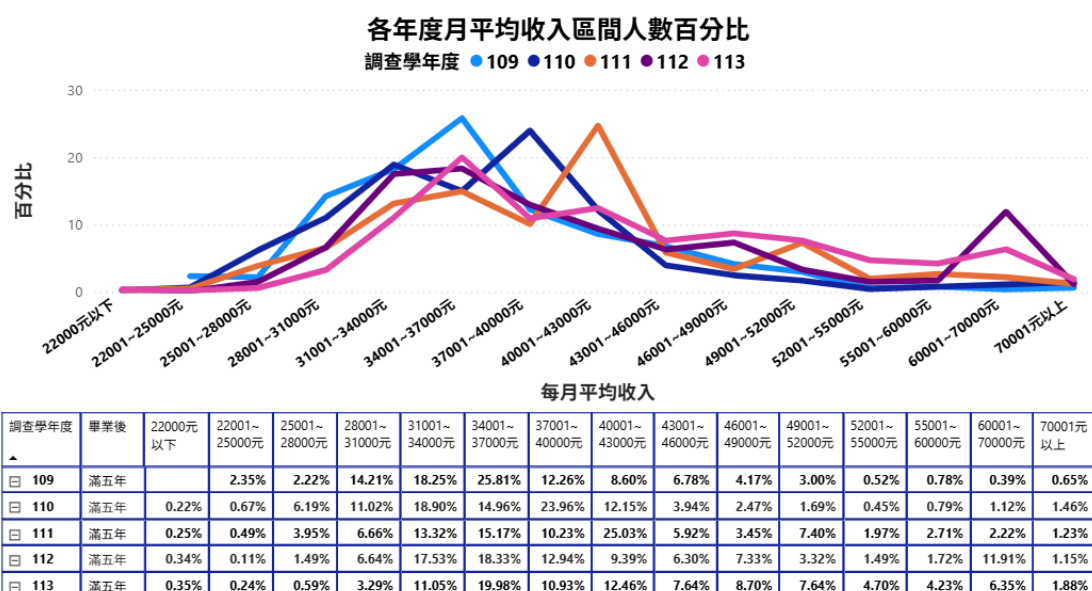
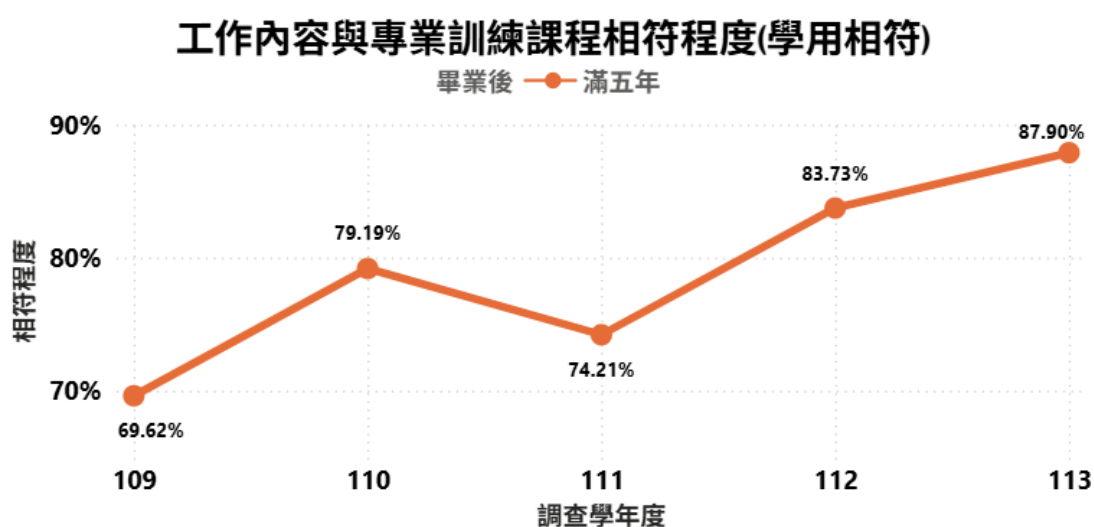


圖 12 進修部學士班平均月收入

3. 學用相符

依 109 至 113 學年度資料顯示，進修部學士班畢業滿 5 年之學用相符滿意比例整體呈現上升趨勢，但期間波動較為明顯。109 學年度為 69.62%，為近五年最低點；110 學年度大幅提升至 79.19%，成長幅度顯著。111 學年度再降至 74.21%，出現階段性回落，為本期較明顯之波動值。自 112 學年度起滿意比例快速回升至 83.73%，113 學年度續升至 87.90%，創五年新高，較 109 學年度增加逾 18 個百分點，成長幅度為各年度中最为顯著。整體五年平均為 79.18%，雖早期基期較低且波動幅度較大，但近兩學年度已明顯改善並穩定維持高檔水準，顯示課程與在職進修學生之職場需求連結度持續強化，學用銜接成效逐步展現。



工作內容與專業訓練課程相符程度(學用相符)

| 畢業後 | | 109 | 110 | 111 | 112 | 113 | 總計 |
|-----|---------|--------|--------|--------|--------|--------|--------|
| 滿五年 | 滿意的全職人數 | 534 | 704 | 610 | 731 | 748 | 3327 |
| | 全職人數 | 767 | 889 | 822 | 873 | 851 | 4202 |
| | 滿意比例 | 69.62% | 79.19% | 74.21% | 83.73% | 87.90% | 79.18% |

圖 13 進修部學士班工作內容與專業訓練課程相符程度

4. 月收入中位數成長趨勢

依據 109 至 113 學年度進修部學士班畢業滿 5 年月收入中位數變化情形，整體呈現「先持平、後上升、短暫回落、再創新高」之波動成長型態。109 與 110 學年度皆為 35,500 元，顯示初期薪資水準穩定但未見成長；111 學年度明顯提升至 40,000 元，較前期增加 4,500 元，為階段性高點。112 學年度回落至 38,500 元，較前一年度減少 1,500 元，為近五年較為明顯之短期下修，可視為異常波動。113 學年度再度上升至 41,500 元，創五年新高，顯示薪資成長動能恢復。整體而言，五年間由 35,500 元提升至 41,500 元，累積成長 6,000 元，長期趨勢仍為正向；儘管期間出現年度間震盪，但並未形成持續性下滑，反映進修部學士班畢業生在累積職場經驗後，其薪資發展具穩定成長潛力。

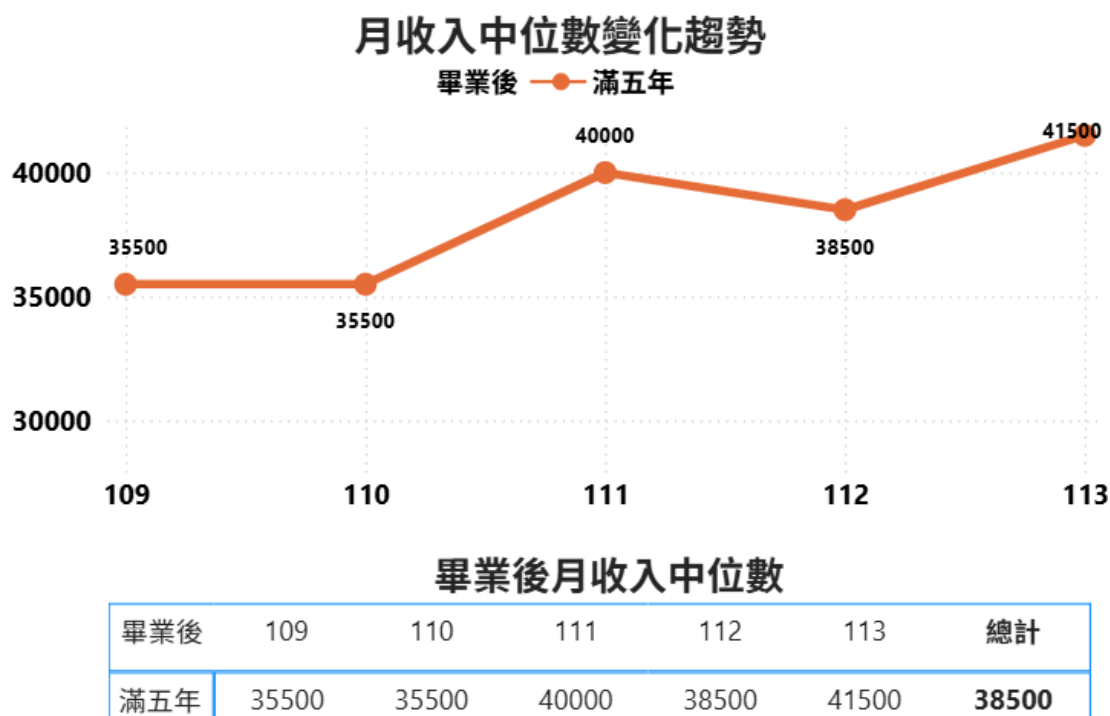
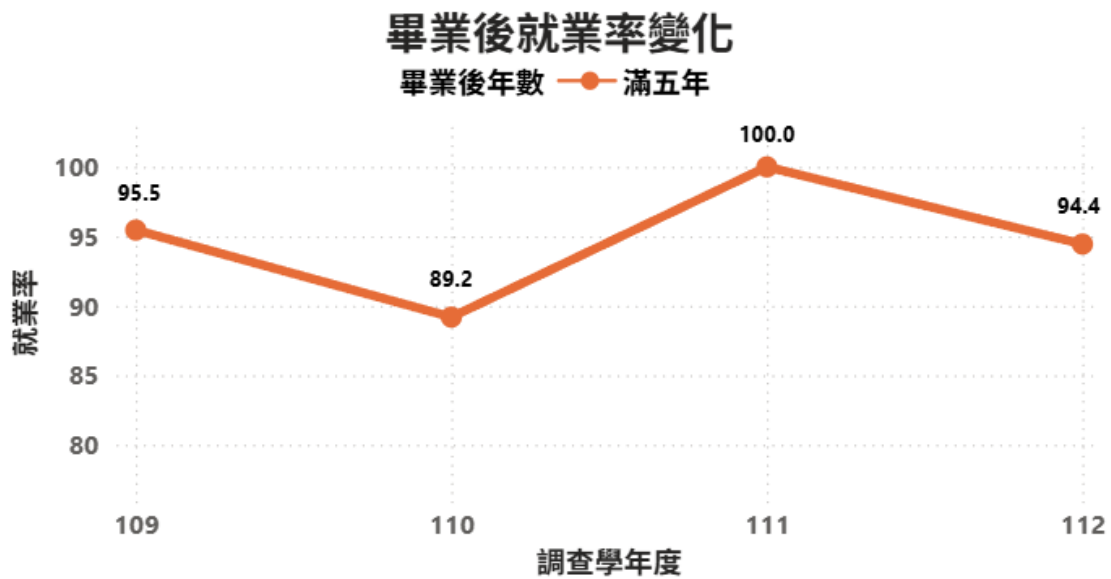


圖 14 進修部學士班月收入中位數成長趨勢

五、 畢業流向校層級整體分析：在職專班學士班

1. 就業率

綜觀 109 至 112 學年度在職專班學士班畢業後 5 年就業率資料顯示，整體平均為 93.58%，整體仍維持九成以上水準，惟年際波動幅度相對明顯。109 學年度為 95.45%，表現穩定；110 學年度下降至 89.19%，為近年最低點，屬明顯低檔年度；111 學年度大幅回升至 100%，達到高峰，呈現顯著反彈；112 學年度則回落至 94.44%，回歸常態區間。整體觀察呈現「V 型」波動結構，110 學年度與 111 學年度分別為低點與高點，變動幅度較其他學制為大，推測可能與樣本數較少或在職學生就業狀態原本即具高度穩定性有關。整體而言，在職專班學士班畢業生長期就業表現仍屬穩定，但年度間易受結構性因素影響，後續宜持續觀察樣本規模與產業變動因素。



畢業後就業率

| 畢業後 | 109 | 110 | 111 | 112 | 總計 |
|-----|-------|-------|--------|-------|-------|
| 滿五年 | 95.45 | 89.19 | 100.00 | 94.44 | 93.58 |

圖 15 在職專班學士班就業率變化

2. 平均月收入

在職專班學士班畢業後 5 年月平均收入分布呈現高度集中且波動幅度大之特性，推測與樣本數較少有關。109 學年度全數集中於 34,001 - 37,000 元區間（100%），屬明顯異常集中現象。110 學年度則以 37,001 - 40,000 元（42.42%）及 40,001 - 43,000 元（24.24%）為主要區間，薪資分布相對分散。111 學年度薪資結構明顯上移，集中於 49,001 - 52,000 元（57.14%），並延伸至 52,001 - 55,000 元與 60,001 - 70,000 元區間，顯示高薪比例提升。112 學年度則出現極端集中於 46,001 - 49,000 元（88.24%），再次呈現高度聚集現象。整體而言，在職專班學士班薪資水準多落於中高薪區間，惟各年度集中於單一區間之比例偏高，變動劇烈，後續分析宜審慎解讀並結合樣本規模與產業別背景加以說明。

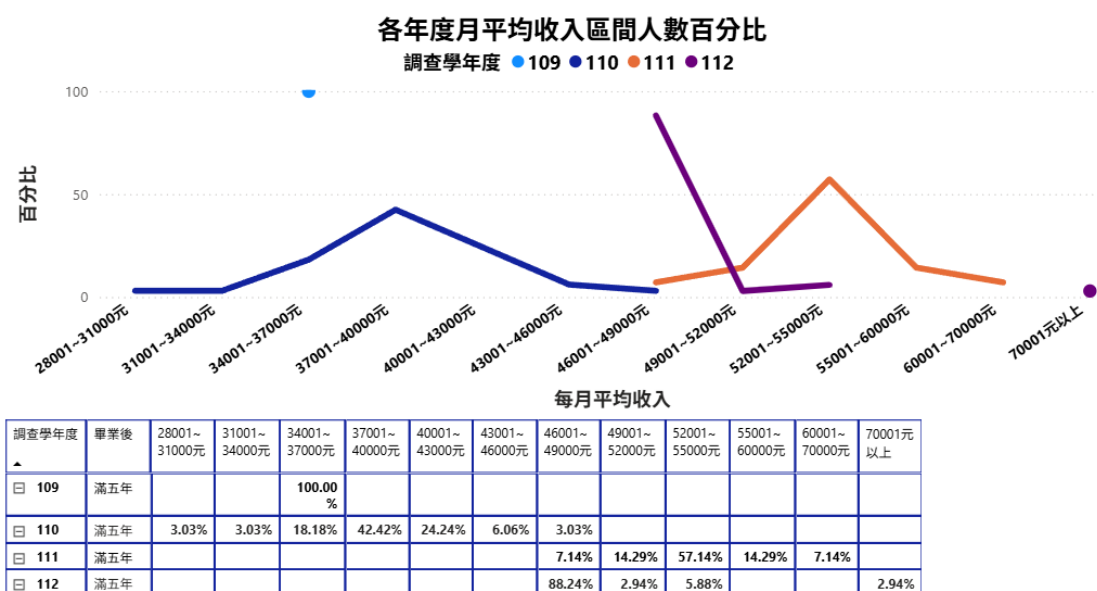
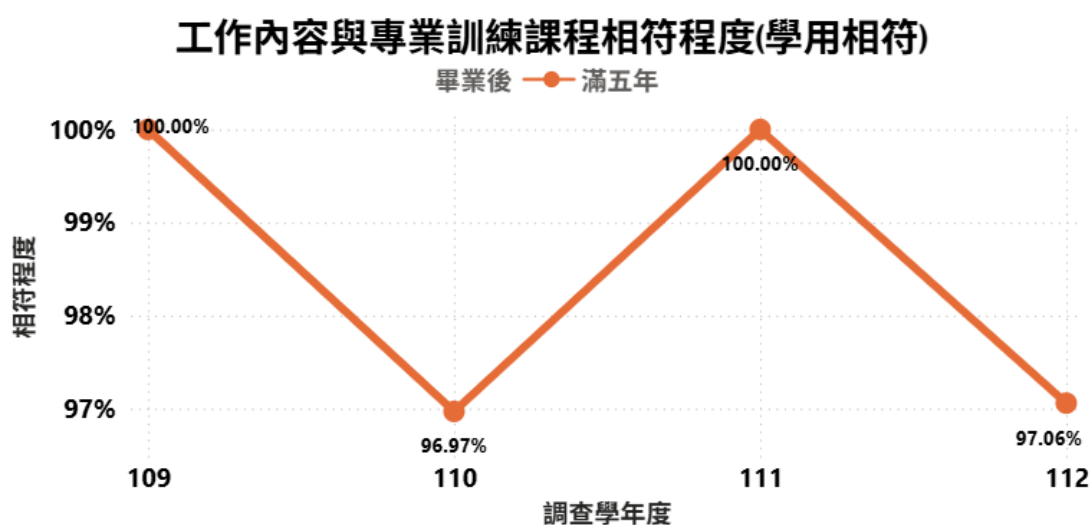


圖 16 在職專班學士班平均月收入

3. 學用相符

依 109 至 112 學年度資料分析，在職專班學士班畢業滿 5 年之「工作內容與專業訓練課程相符程度」滿意比例長期維持極高水準。109 學年度與 111 學年度皆達 100%，顯示受訪畢業生全數表示滿意；110 學年度為 96.97%，112 學年度為 97.06%，僅呈現小幅波動。整體四年平均滿意比例達 98.04%，為各學制中最高水準之一。惟需注意各年度全職人數規模較小（約 14 至 34 人），樣本數有限，比例易受個別回覆影響而產生較大起伏，110 與 112 學年度之微幅下降即屬此類情形。綜合而言，在職專班學士班學用相符程度高度穩定，顯示課程設計與在職學生職場實務需求高度貼合，但後續仍宜持續觀察樣本數變化對比例之影響。



工作內容與專業訓練課程相符程度(學用相符)

| 畢業後 | | 109 | 110 | 111 | 112 | 總計 |
|-----|---------|---------|--------|---------|--------|---------------|
| 滿五年 | 滿意的全職人數 | 21 | 32 | 14 | 33 | 100 |
| | 全職人數 | 21 | 33 | 14 | 34 | 102 |
| | 滿意比例 | 100.00% | 96.97% | 100.00% | 97.06% | 98.04% |

圖 17 在職專班學士班工作內容與專業訓練課程相符程度

4. 月收入中位數成長趨勢

依據 109 至 112 學年度在職專班學士班畢業滿 5 年月收入中位數變化情形研析，整體呈現大幅成長後回落之波動型走勢。109 學年度為 35,500 元，110 學年度提升至 38,500 元，呈現穩定成長；111 學年度大幅躍升至 53,500 元，較前一年度增加 15,000 元，為期間最高點，漲幅顯著，屬明顯異常高值，可能與樣本結構或產業別差異有關。112 學年度則回落至 47,500 元，較 111 學年度減少 6,000 元，但仍明顯高於 109 與 110 學年度水準。整體而言，四年間由 35,500 元提升至 47,500 元，累積成長 12,000 元，顯示在職專班學士班畢業生具明顯薪資成長優勢。雖中間出現單年度高峰波動，但長期趨勢仍呈正向發展，反映其多具職場經驗背景，薪資累積效果相對顯著。

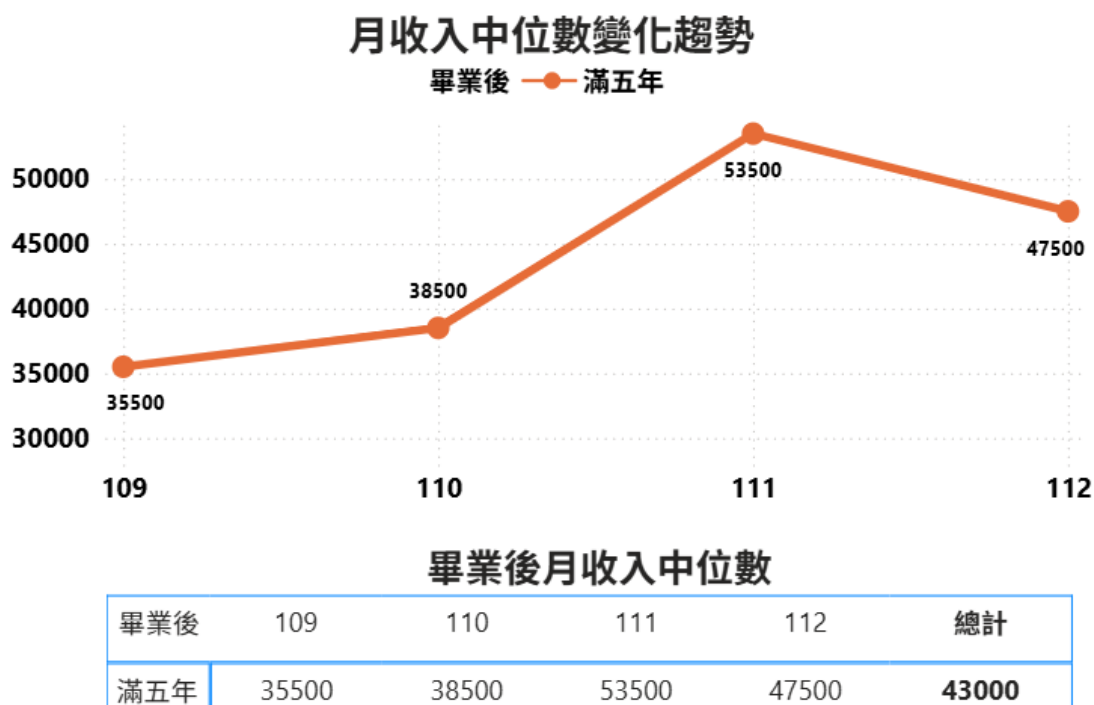
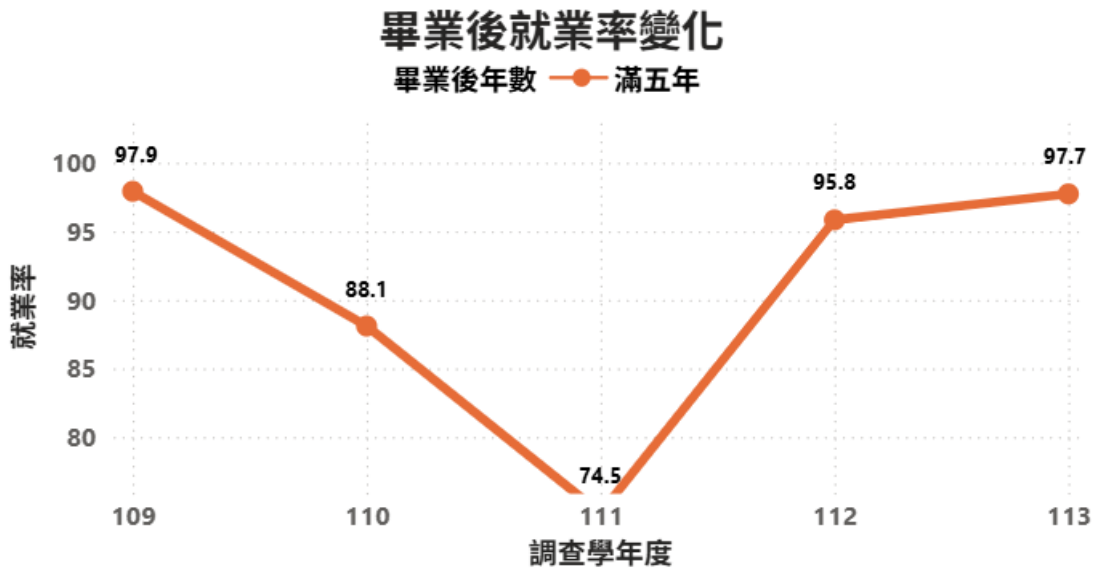


圖 18 在職專班學士班月收入中位數成長趨勢

六、 畢業流向校層級整體分析：日間部-專科

1. 就業率

根據 109 至 113 學年度日間部專科畢業後 5 年就業率資料顯示，整體平均為 90.83%，雖維持九成左右水準，惟年際波動幅度顯著，為各學制中變動最為明顯者。109 學年度達 97.92%，表現亮眼；110 學年度降至 88.10%，已出現明顯下滑；111 學年度進一步大幅下降至 74.47%，為近五年最低點，屬顯著異常值。其後 112 學年度迅速回升至 95.83%，113 學年度續升至 97.73%，幾乎回復至高峰水準，呈現明顯「V 型反轉」結構。整體而言，111 學年度為關鍵低谷年度，推測可能受樣本數偏低或特定產業結構變動影響。然自 112 學年度起已明顯恢復，顯示就業市場吸納力與學生職涯發展狀況已回穩，後續仍宜持續關注樣本穩定度與年度差異來源。



畢業後就業率

| 畢業後 | 109 | 110 | 111 | 112 | 113 | 總計 |
|-----|-------|-------|-------|-------|-------|-------|
| 滿五年 | 97.92 | 88.10 | 74.47 | 95.83 | 97.73 | 90.83 |

圖 19 日間部-專科就業率變化

2. 平均月收入

日間部專科畢業後 5 年月平均收入分布呈現由中段區間向中高薪移動之趨勢，惟年度間波動幅度較大。109 學年度以 34,001 - 37,000 元為主要區間(46.81%)，110 學年度則明顯集中於 37,001 - 40,000 元 (70.27%)，為近五年最高集中值，屬顯著峰值。111 學年度薪資重心略向上移，37,001 - 40,000 元 (48.57%) 與 40,001 - 43,000 元 (31.43%) 為主。112 學年度分布趨於分散，40,001 - 43,000 元 達 36.96%，並首度出現 60,001 - 70,000 元 (21.74%)，為高薪區間之異常增加。113 學年度薪資結構明顯上移，49,001 - 52,000 元 (27.91%) 與 52,001 - 55,000 元 (23.26%) 比例提升，顯示高薪區間擴張。整體而言，低薪區間比例逐年縮減，五年後薪資具成長趨勢，惟個別年度集中度高，後續宜留意樣本規模與產業分布對結果之影響。

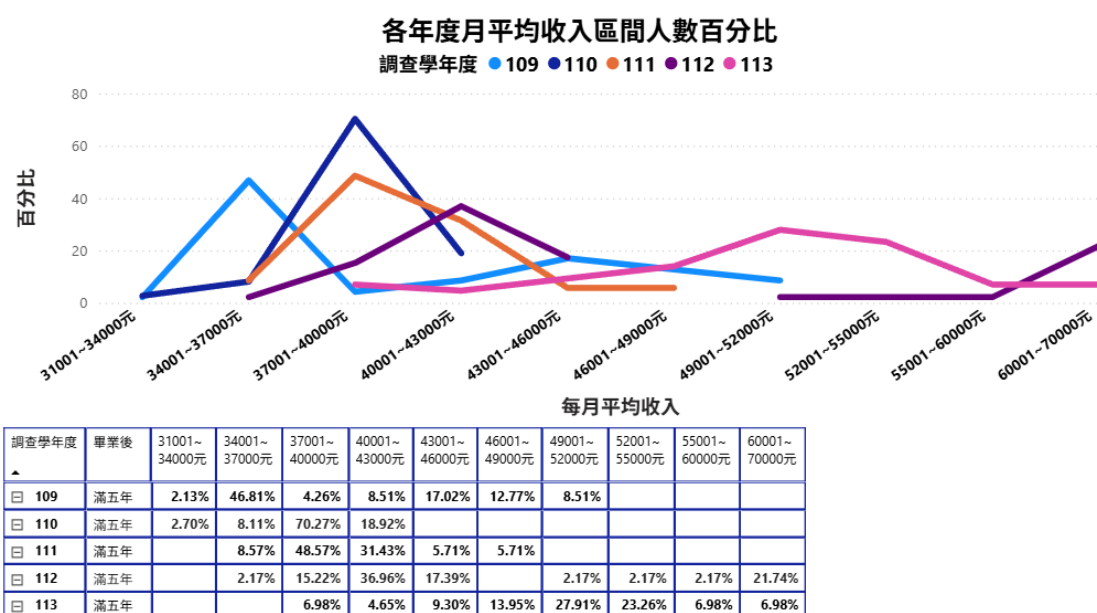
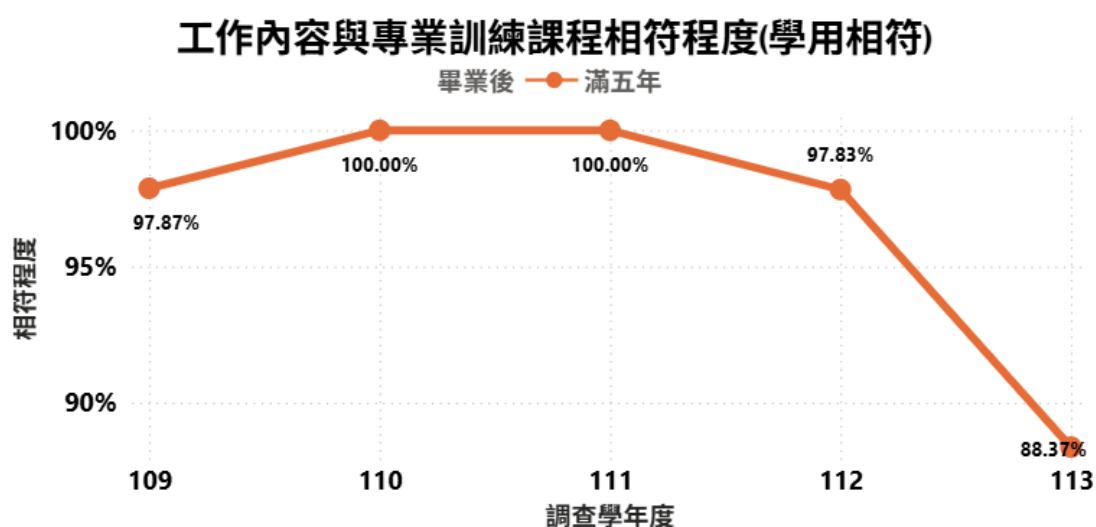


圖 20 日間部-專科平均月收入

3. 學用相符

依 109 至 113 學年度調查結果，日間部專科畢業滿 5 年之學用相符滿意比例整體維持高檔水準，惟 113 學年度出現明顯下滑。109 學年度為 97.87%，110 與 111 學年度均達 100%，顯示受訪畢業生全數表示滿意；112 學年度略降至 97.83%，仍屬穩定區間。然而 113 學年度降至 88.37%，較前一年度下降近 10 個百分點，為近五年最低點，亦為較明顯之異常波動。整體五年平均為 96.63%，顯示長期表現良好。惟各年度全職人數約 35 至 47 人，樣本數相對有限，比例易受少數個案影響，113 學年度之下降可能與樣本結構變動或職場環境因素有關，後續宜持續觀察其趨勢是否回穩。



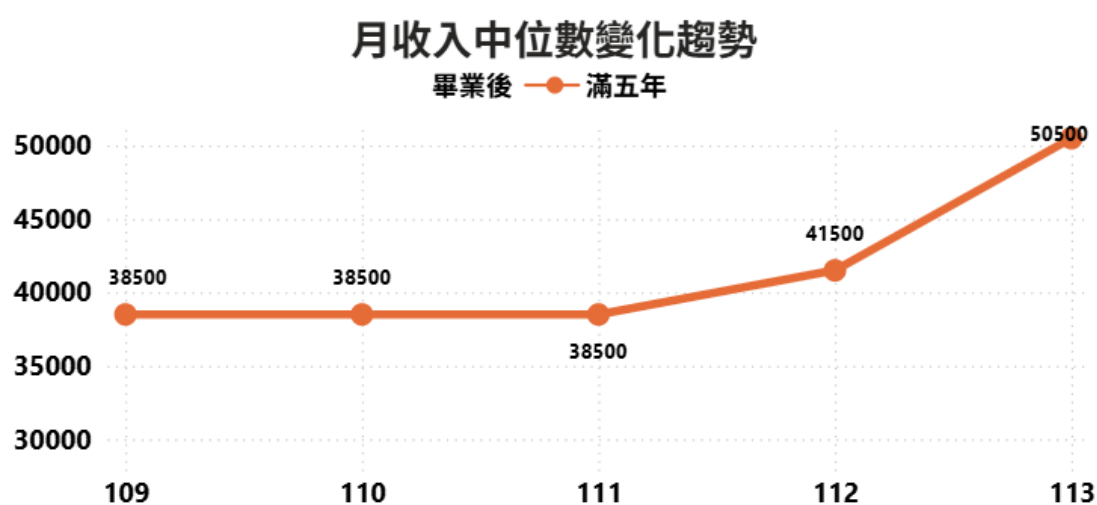
工作內容與專業訓練課程相符程度(學用相符)

| 畢業後 | | 109 | 110 | 111 | 112 | 113 | 總計 |
|-----|---------|--------|---------|---------|--------|--------|--------|
| 滿五年 | 滿意的全職人數 | 46 | 37 | 35 | 45 | 38 | 201 |
| | 全職人數 | 47 | 37 | 35 | 46 | 43 | 208 |
| | 滿意比例 | 97.87% | 100.00% | 100.00% | 97.83% | 88.37% | 96.63% |

圖 21 日間部-專科工作內容與專業訓練課程相符程度

4. 月收入中位數成長趨勢

依據 109 至 113 學年度日間部專科畢業滿 5 年月收入中位數變化情形來看，整體呈現前期持平、後期明顯成長之趨勢。109 至 111 學年度皆維持在 38,500 元，連續三年未見波動，顯示早期薪資水準相對穩定但成長動能有限。112 學年度提升至 41,500 元，較前期增加 3,000 元，開始出現成長跡象；113 學年度再大幅上升至 50,500 元，較 112 學年度增加 9,000 元，為五年間最高點，亦為明顯跳升年度，屬關鍵轉折。整體而言，五年間由 38,500 元提升至 50,500 元，累積成長 12,000 元，增幅顯著。雖前段期間呈現停滯型態，但後期快速成長拉升整體水準，顯示專科畢業生隨年資累積，其薪資成長潛力逐步展現，長期趨勢呈現正向發展。



畢業後月收入中位數

| 畢業後 | 109 | 110 | 111 | 112 | 113 | 總計 |
|-----|-------|-------|-------|-------|-------|--------------|
| 滿五年 | 38500 | 38500 | 38500 | 41500 | 50500 | 41500 |

圖 22 日間部-專科月收入中位數成長趨勢

七、 畢業流向校層級整體分析：進修部-專科

1. 就業率

以 112 至 113 學年度進修部專科畢業後 5 年就業率資料顯示，整體平均為 98.21%，維持近乎滿載之高就業水準，顯示該學制畢業生長期職場穩定度極高。112 學年度為 97.83%，113 學年度微幅上升至 98.48%，呈現小幅成長趨勢，年際變動僅約 0.65 個百分點，波動幅度極小，未見明顯異常值。整體趨勢平穩且持續維持高檔區間，反映進修部專科學生多具在職或半在職背景，就業基礎相對穩固，亦顯示課程設計與產業連結度高，有助於學生長期留任職場。惟因目前僅兩個學年度資料，樣本期程較短，後續仍宜持續追蹤，以確認長期穩定性與結構變化情形。

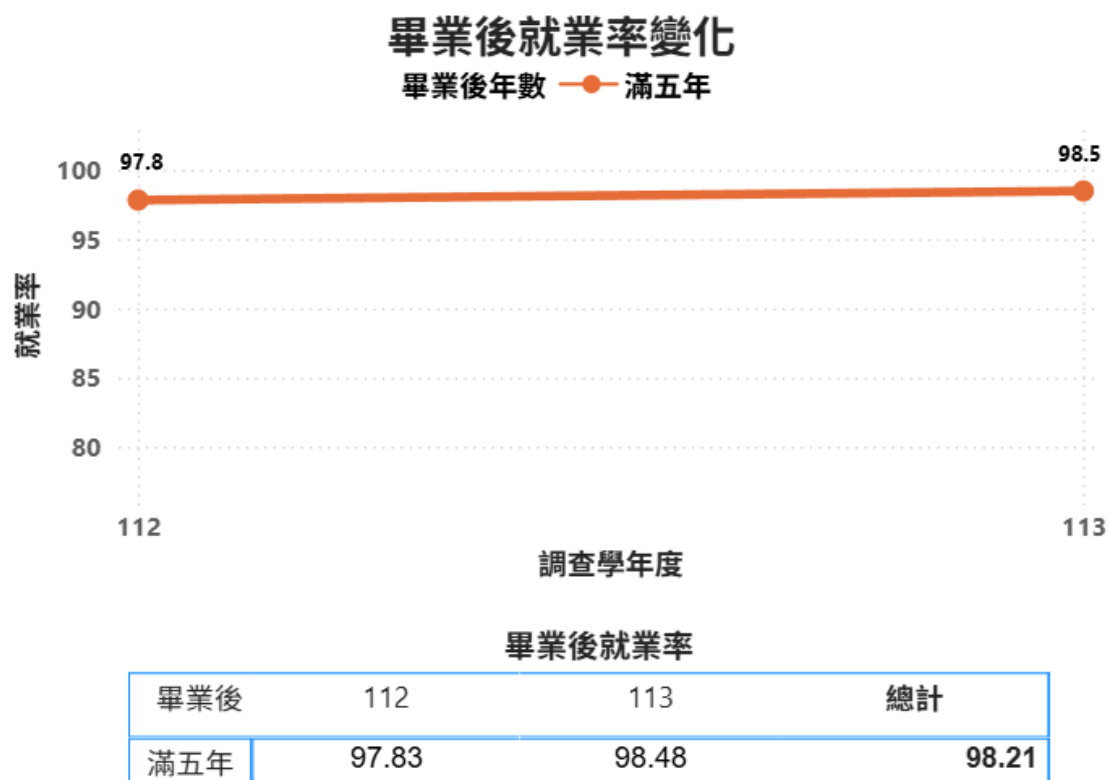


圖 23 進修部-專科就業率變化

2. 平均月收入

進修部專科畢業後 5 年月平均收入分布以中段薪資區間為主，近兩學年度呈現向中高薪移動之趨勢。112 學年度薪資集中於 37,001 - 40,000 元 (24.44%)，40,001 - 43,000 元至 46,000 元區間各約 11.11%，整體分布相對平均。113 學年度則明顯上移，40,001 - 43,000 元比例提升至 29.23%，為主要集中區間，31,001 - 34,000 元 (10.77%) 與 34,001 - 37,000 元 (13.85%) 次之，顯示中段薪資帶擴張。高薪區間方面，112 學年度於 60,001 - 70,000 元與 70,001 元以上各為 4.44% 與 6.67%，113 學年度則以 49,001 - 52,000 元 (9.23%) 及 52,001 - 55,000 元 (3.08%) 為代表，比例略有變動。整體而言，低薪區間占比不高且趨於穩定，薪資重心逐步向 40,000 元以上移動，顯示畢業五年後具一定薪資成長動能，惟樣本年度較少，後續宜持續觀察趨勢穩定性。

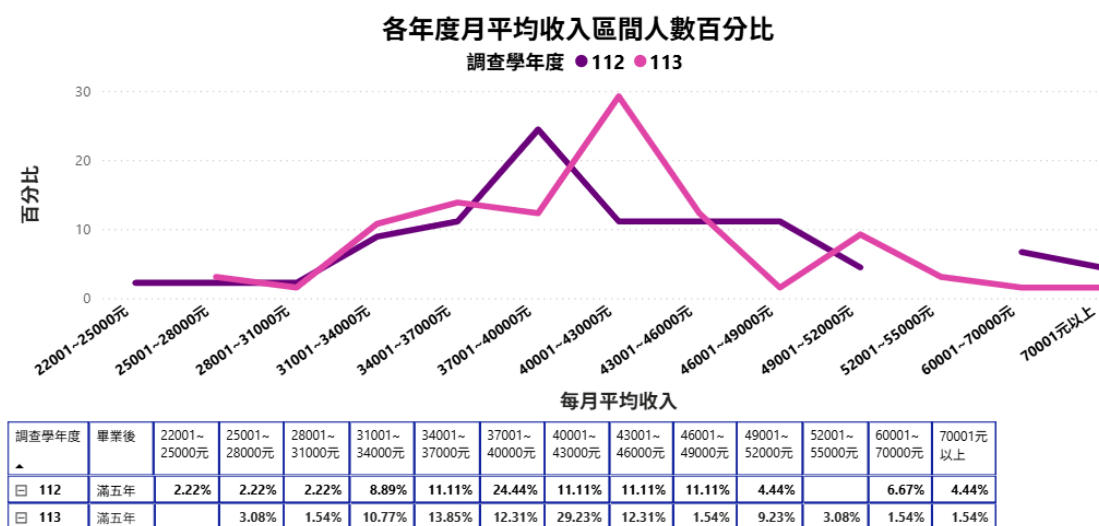
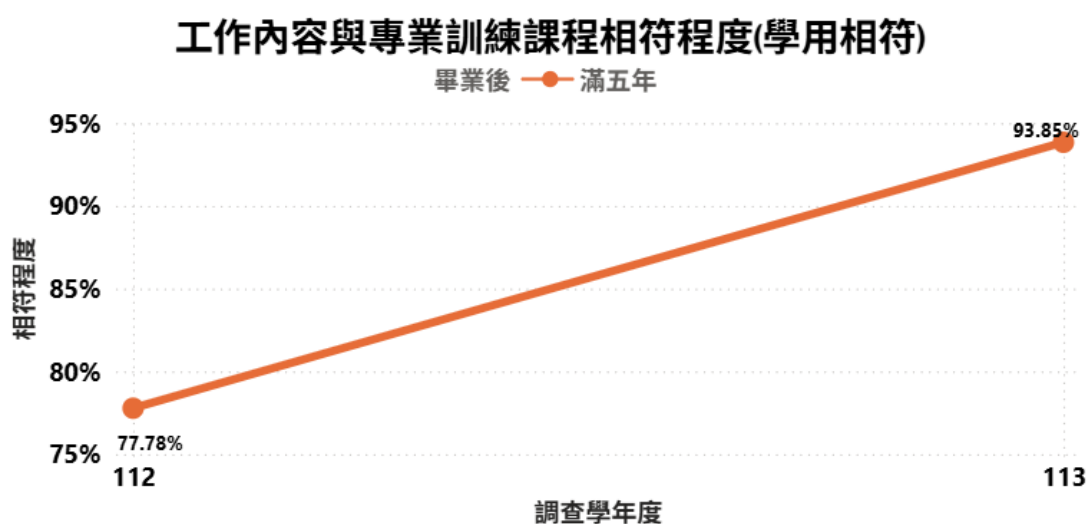


圖 24 進修部-專科平均月收入

3. 學用相符

依 112 至 113 學年度調查資料顯示，進修部專科畢業滿 5 年之「工作內容與專業訓練課程相符程度」滿意比例呈現明顯上升趨勢。112 學年度為 77.78%，屬相對低點；113 學年度大幅提升至 93.85%，增加逾 16 個百分點，成長幅度顯著，為本期關鍵變化。整體兩年平均滿意比例為 87.27%，顯示近年學用銜接情形已有明顯改善。惟樣本數規模有限（112 學年度 45 人、113 學年度 65 人），比例易受個別回覆影響而產生較大波動，112 學年度之偏低值與 113 學年度之明顯攀升，可能與樣本結構差異或職場環境因素相關。綜合而言，雖年度間變動幅度較大，但最新年度表現顯著提升，後續宜持續追蹤其穩定性與長期趨勢。



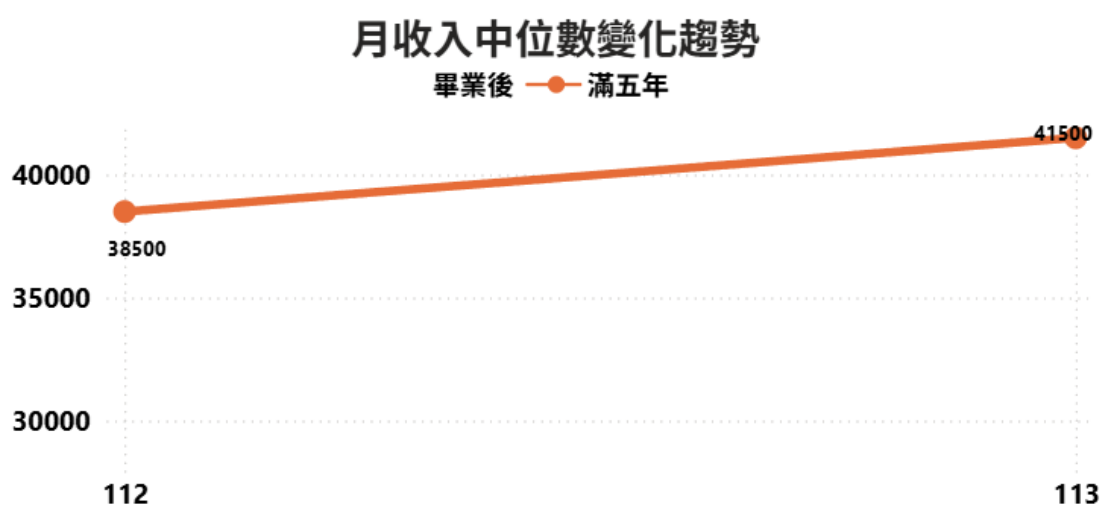
工作內容與專業訓練課程相符程度(學用相符)

| 畢業後 | | 112 | 113 | 總計 |
|-----|---------|--------|--------|--------|
| 滿五年 | 滿意的全職人數 | 35 | 61 | 96 |
| | 全職人數 | 45 | 65 | 110 |
| | 滿意比例 | 77.78% | 93.85% | 87.27% |

圖 25 進修部-專科工作內容與專業訓練課程相符程度

4. 月收入中位數成長趨勢

依據 112 至 113 學年度進修部專科畢業滿 5 年月收入中位數變化情形研析，整體呈現穩定成長趨勢。112 學年度為 38,500 元，113 學年度提升至 41,500 元，增加 3,000 元，增幅約 7.8%，顯示近一年薪資水準明顯提升。由於目前僅有兩個學年度資料，尚難判斷長期波動情形，亦未出現明顯異常高低值，整體變動幅度屬合理成長範圍。從短期趨勢而言，薪資中位數呈現正向發展，反映進修部專科畢業生於職場歷練累積後，其薪資表現具一定提升空間。後續仍建議持續觀察未來年度資料，以確認成長趨勢是否穩定延續，並排除單一年度樣本數變動所帶來之影響。



畢業後月收入中位數

| 畢業後 | 112 | 113 | 總計 |
|-----|-------|-------|--------------|
| 滿五年 | 38500 | 41500 | 41500 |

圖 26 進修部-專科月收入中位數成長趨勢

八、 畢業流向校層級整體分析：在職專班-專科

1. 就業率

依據 109 至 112 學年度在職專班專科畢業後 5 年就業率資料顯示，整體平均為 90.63%，惟年際波動幅度極大，呈現明顯不穩定結構。109 學年度為 80.00%，屬相對低點；110 學年度大幅提升至 97.73%；111 學年度更達 100%，為近年高峰。然 112 學年度驟降至 66.67%，為顯著異常低值，與前兩年度形成強烈反差，呈現劇烈「倒 V 型」走勢。整體觀察，高低落差超過 30 個百分點，顯示樣本數可能偏低或受個別年度就業結構影響甚鉅。考量在職學生多具既有工作背景，理論上就業率應較為穩定，112 學年度之大幅下滑應列為重點檢視年度，建議進一步檢核樣本規模、回收率及個案結構，以確認數據代表性與變動原因。

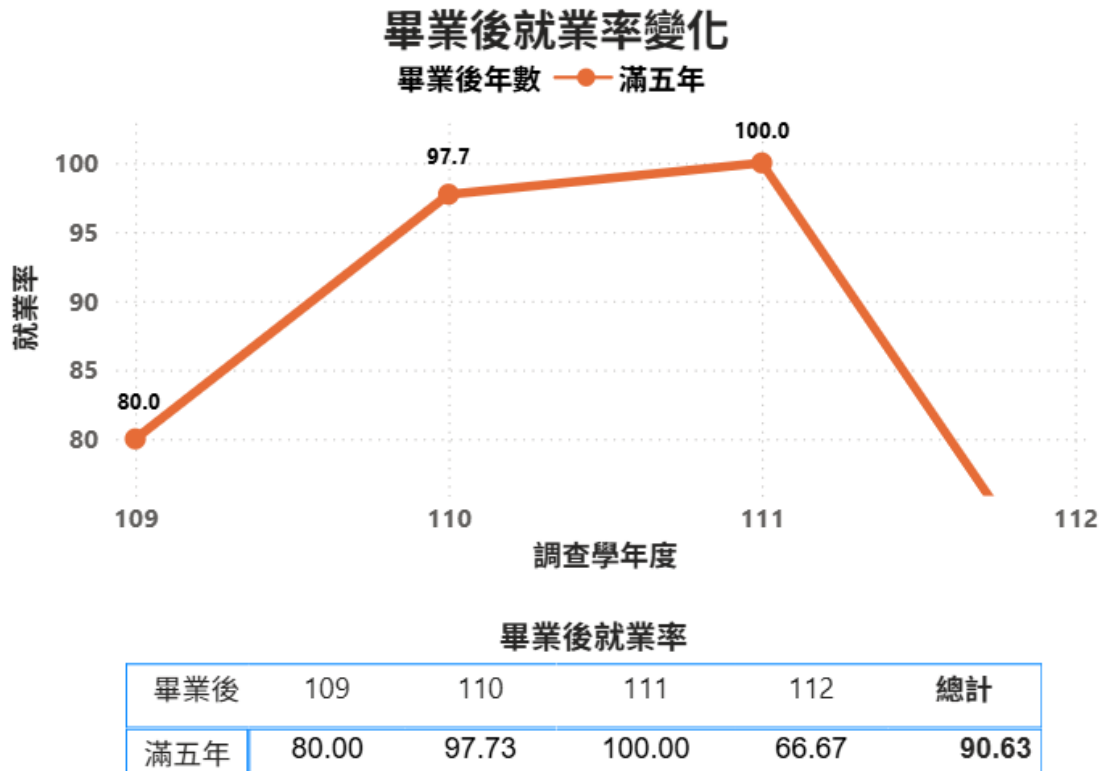


圖 27 在職專班-專科就業率變化

2. 平均月收入

在職專班專科畢業後 5 年月平均收入分布呈現高度分散且年度波動明顯之特性。109 學年度高薪區間 70,001 元以上比例達 39.29%，為近年最高值，屬顯著異常高點；同時 37,001 - 40,000 元亦占 21.43%，顯示部分畢業生薪資落差較大。110 學年度薪資重心回歸中段區間，31,001 - 34,000 元 (18.60%) 與 34,001 - 37,000 元 (20.93%) 為主要集中範圍，高薪比例明顯下降。111 學年度分布再度分散，25,001 - 28,000 元 (23.08%) 為最高，占比偏向較低薪帶，另於 43,001 - 46,000 元 (15.38%) 及 70,001 元以上 (7.69%) 亦有一定比例。112 學年度則高度集中於 31,001 - 34,000 元與 34,001 - 37,000 元，各占 50%，顯示樣本集中現象明顯。整體而言，薪資結構受樣本規模影響較大，年度間變動劇烈，解讀時宜審慎並結合人數基礎進行分析。

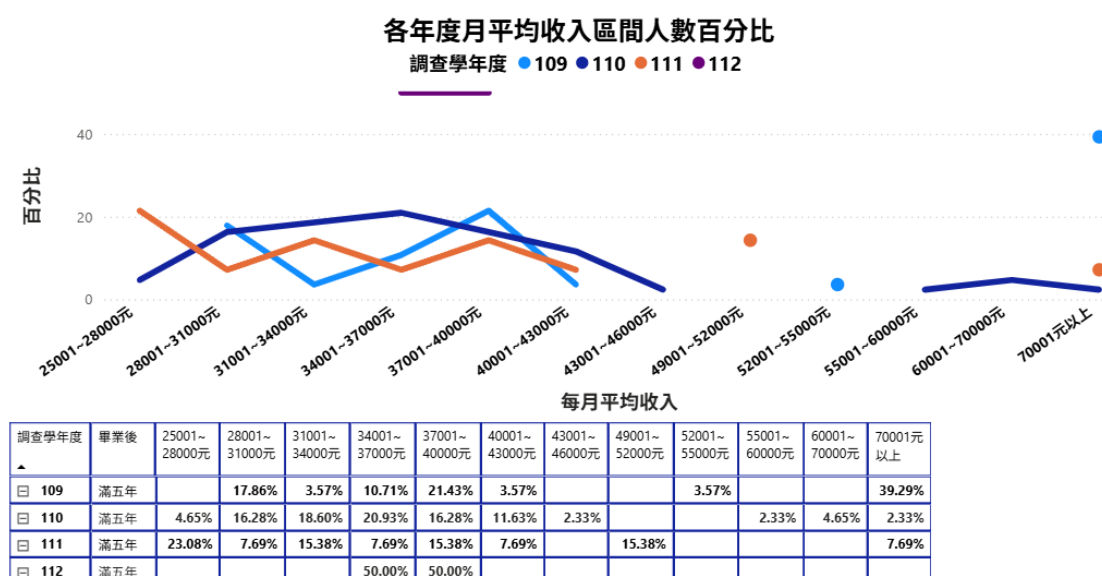
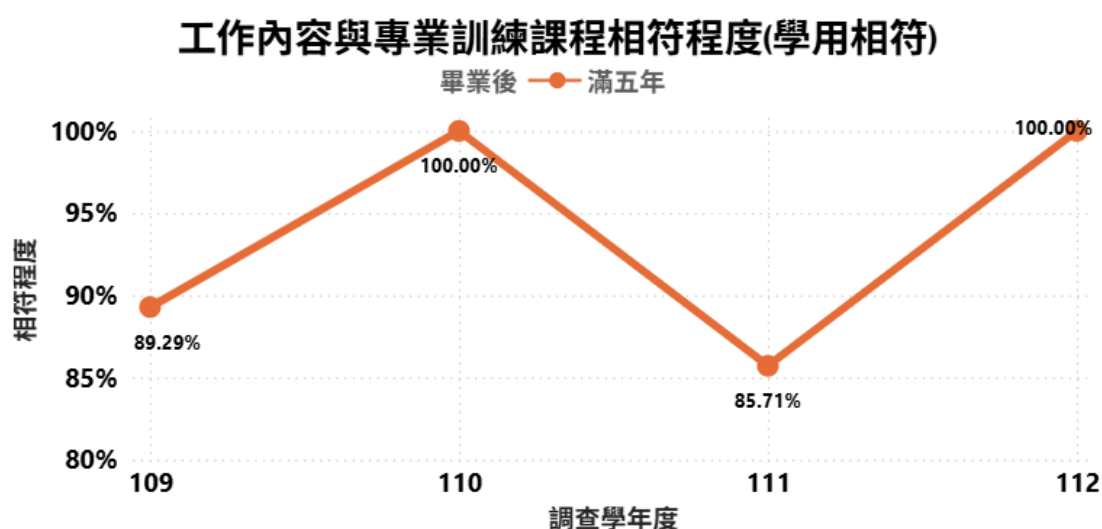


圖 28 在職專班-專科平均月收入

3. 學用相符

依 109 至 112 學年度資料呈現，在職專班專科畢業滿 5 年之學用相符滿意比例整體維持高水準，惟年度間波動幅度較大。109 學年度為 89.29%，110 學年度提升至 100%，顯示全數受訪者表示滿意；111 學年度降至 85.71%，為近年相對低點；112 學年度再度回升至 100%，呈現明顯反彈。整體四年平均滿意比例為 94.25%，顯示長期表現良好。然各年度全職人數規模極小（約 2 至 43 人不等，112 學年度僅 2 人），比例高度受樣本數影響，單一個案即可能造成顯著變動。綜合而言，本學制學用相符程度整體表現優異，但因樣本基數有限，年度間之起伏宜審慎解讀，並持續追蹤後續資料以確認趨勢穩定性。



工作內容與專業訓練課程相符程度(學用相符)

| 畢業後 | | 109 | 110 | 111 | 112 | 總計 |
|-----|---------|--------|---------|--------|---------|--------|
| 滿五年 | 滿意的全職人數 | 25 | 43 | 12 | 2 | 82 |
| | 全職人數 | 28 | 43 | 14 | 2 | 87 |
| | 滿意比例 | 89.29% | 100.00% | 85.71% | 100.00% | 94.25% |

圖 29 在職專班-專科工作內容與專業訓練課程相符程度

4. 月收入中位數成長趨勢

根據 109 至 112 學年度在職專班專科畢業滿 5 年月收入中位數變化情形，整體呈現先降後穩、末期小幅回升之走勢。109 學年度為 38,500 元，110 學年度下降至 35,500 元，減少 3,000 元，為期間明顯下滑年度；111 學年度維持 35,500 元，顯示薪資水準短期持平，未見回升動能。112 學年度則提升至 37,000 元，較前一年度增加 1,500 元，呈現溫和回升，但仍未回到 109 學年度高點。整體而言，四年間由 38,500 元下降後再回升至 37,000 元，長期變動幅度有限，屬於小幅震盪型態。109 學年度相對為高點，110 學年度則為低點，可視為波動區間之極值。整體趨勢尚未形成明顯成長軌跡，後續仍需持續觀察，以判斷是否進入穩定回升階段。

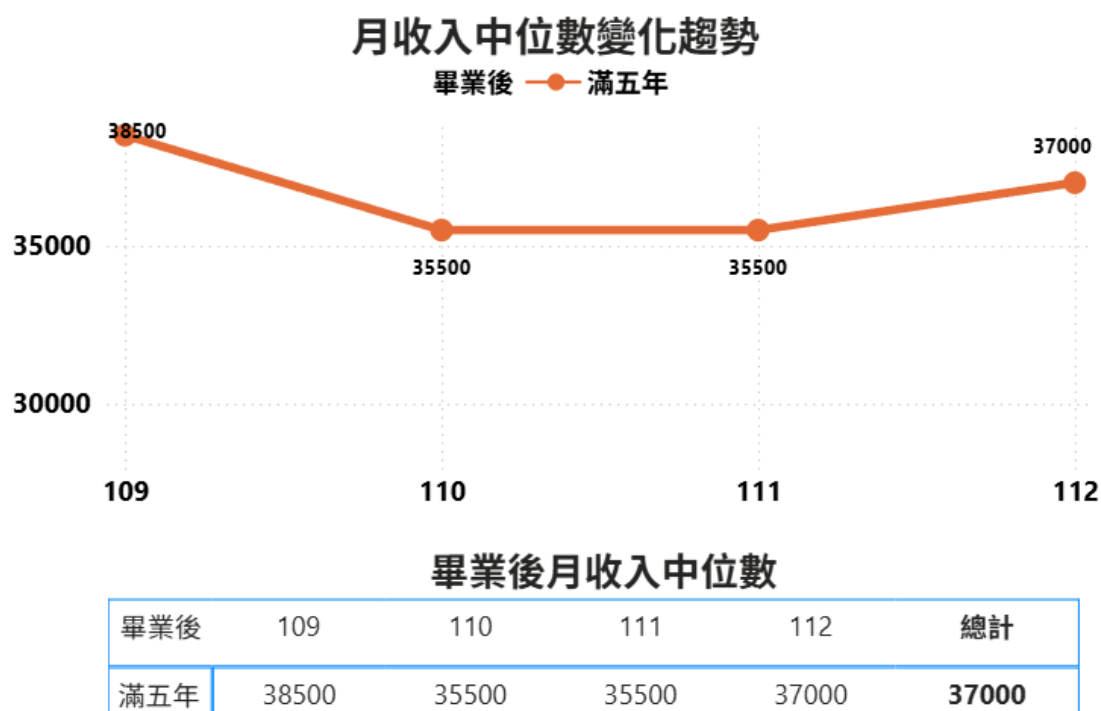
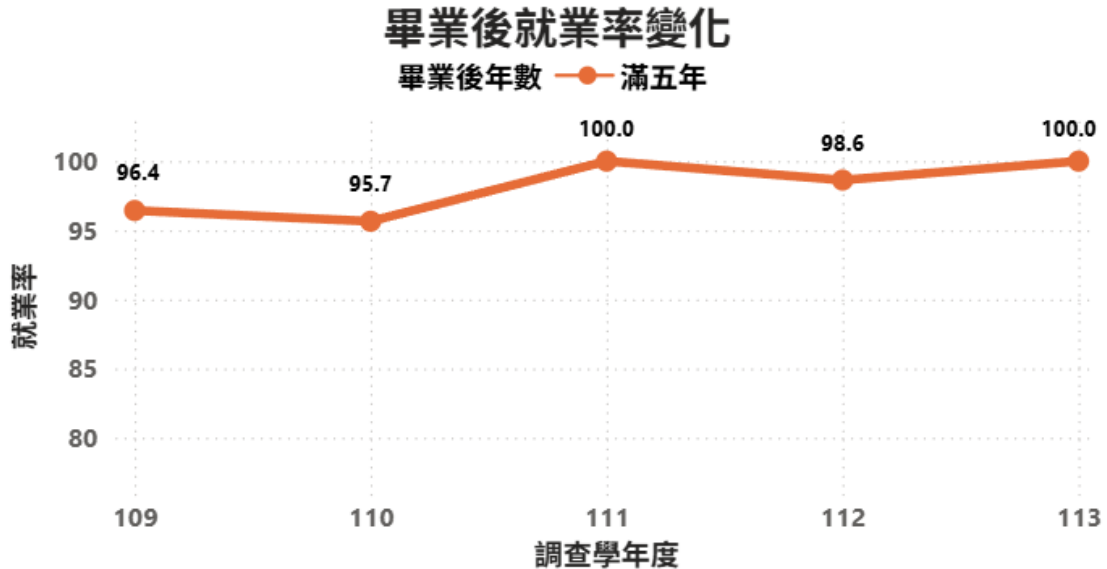


圖 30 在職專班-專科月收入中位數成長趨勢

九、 畢業流向校層級整體分析：日間部-碩士班

1. 就業率

由 109 至 113 學年度日間部碩士班畢業後 5 年就業率調查資料顯示，整體平均高達 98.03%，各年度皆維持在 95% 以上，顯示碩士班畢業生長期就業表現極為穩定且具高度競爭力。109 學年度為 96.43%，110 學年度微幅下降至 95.65%，屬近五年相對低點；111 學年度則提升至 100%，達到高峰。112 學年度小幅回落至 98.63%，113 學年度再度回升至 100%，呈現高檔震盪格局。整體波動幅度僅約 4 個百分點，未見明顯異常值，顯示本學制與產業需求連結緊密，學生專業能力具高度市場吸納力。綜觀趨勢，碩士班畢業生五年後之就業穩定性與持續留任能力表現優異，為本校高階人才培育之重要成果指標。



畢業後就業率

| 畢業後 | 109 | 110 | 111 | 112 | 113 | 總計 |
|-----|-------|-------|--------|-------|--------|-------|
| 滿五年 | 96.43 | 95.65 | 100.00 | 98.63 | 100.00 | 98.03 |

圖 31 日間部-碩士班就業率變化

2. 平均月收入

日間部碩士班畢業後5年月平均收入分布整體呈現中高薪資區間為主，且年度間略有波動。109學年度以34,001-37,000元(22.22%)及37,001-40,000元(18.52%)為主要區間，屬中段集中型態。110學年度分布趨於平均，31,001-37,000元與43,001-49,000元區間均有一定比例。111學年度薪資結構明顯上移，40,001-43,000元達20.75%，另55,001-60,000元(11.32%)亦有提升，顯示高薪區間擴張。112學年度分布較為分散，40,001-43,000元與43,001-46,000元均為12.50%，60,001-70,000元達12.50%，呈現雙峰現象。113學年度則以49,001-52,000元(16.98%)為最高，占比明顯增加。整體而言，薪資重心由35,000元左右逐步向45,000元以上移動，高薪區間比例提升，顯示碩士班畢業生五年後具穩定成長趨勢。

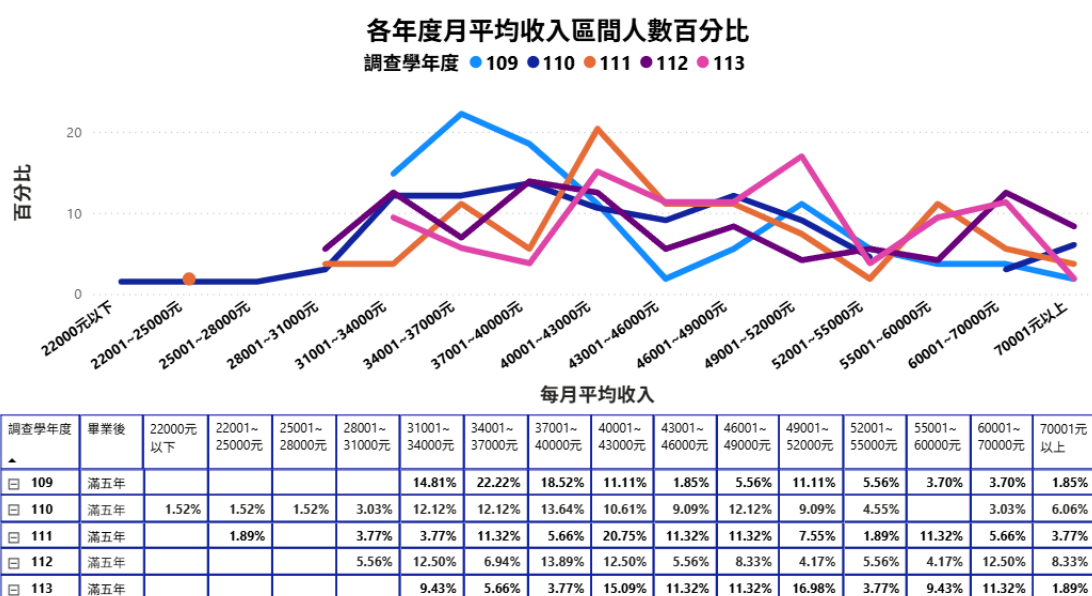
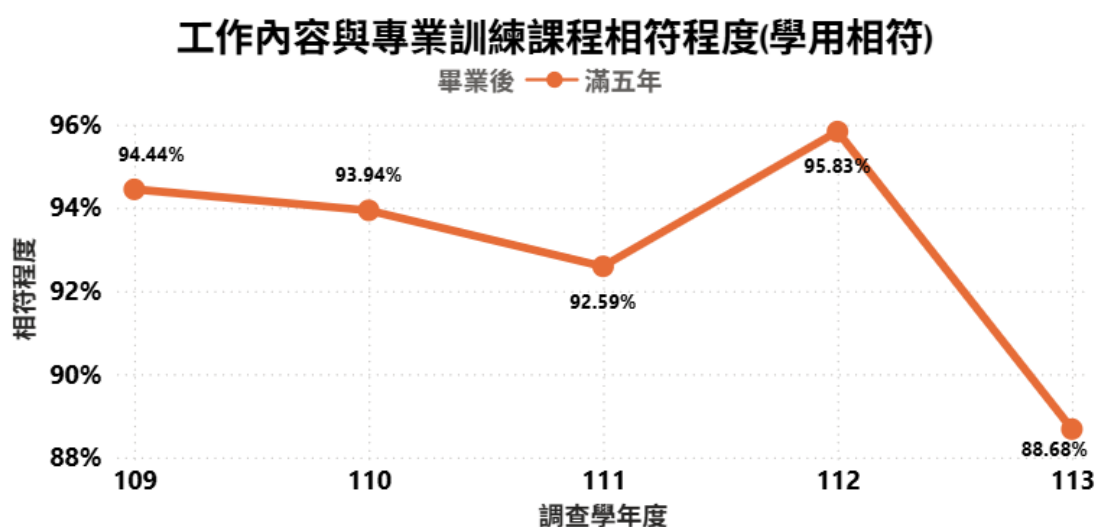


圖 32 日間部-碩士班平均月收入

3. 學用相符

依 109 至 113 學年度分析結果觀察，日間部碩士班畢業滿 5 年之學用相符滿意比例整體維持高水準，惟 113 學年度出現明顯下滑。109 至 111 學年度分別為 94.44%、93.94%及 92.59%，呈現小幅緩降趨勢；112 學年度回升至 95.83%，為近五年高點，顯示課程與職場連結具良好成效。然而 113 學年度降至 88.68%，較前一年度減少逾 7 個百分點，為本期最低值，屬較為顯著之波動。整體五年平均為 93.31%，顯示長期表現穩定優良。考量各年度全職人數約 53 至 72 人，樣本數尚屬穩定，113 學年度之下降值得後續持續關注與深入分析，以釐清是否受產業變動或樣本結構差異影響。



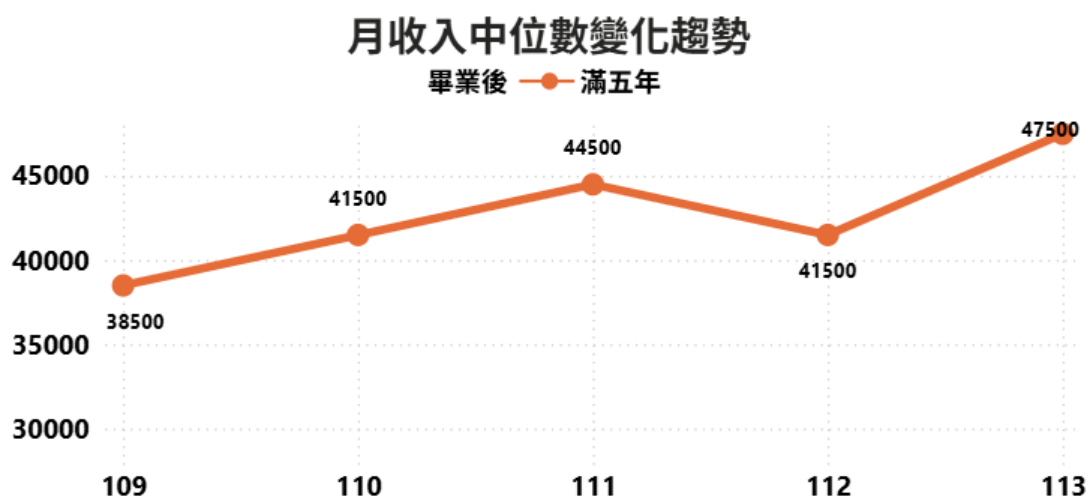
工作內容與專業訓練課程相符程度(學用相符)

| 畢業後 | | 109 | 110 | 111 | 112 | 113 | 總計 |
|-----|---------|--------|--------|--------|--------|--------|--------|
| 滿五年 | 滿意的全職人數 | 51 | 62 | 50 | 69 | 47 | 279 |
| | 全職人數 | 54 | 66 | 54 | 72 | 53 | 299 |
| | 滿意比例 | 94.44% | 93.94% | 92.59% | 95.83% | 88.68% | 93.31% |

圖 33 日間部-碩士班工作內容與專業訓練課程相符程度

4. 月收入中位數成長趨勢

依據 109 至 113 學年度日間部碩士班畢業滿 5 年月收入中位數變化情形來分析，整體呈現穩健成長中伴隨短期波動之趨勢。109 學年度為 38,500 元，110 學年度提升至 41,500 元，111 學年度再上升至 44,500 元，連續三年成長，累積增加 6,000 元，顯示薪資發展動能明顯。112 學年度回落至 41,500 元，較前一年度減少 3,000 元，為期間相對低點，屬短期下修現象。113 學年度則大幅提升至 47,500 元，創五年新高，較 109 學年度增加 9,000 元，成長幅度顯著。整體而言，雖 112 學年度出現階段性回落，但未改變長期上升趨勢；113 學年度之明顯跳升為關鍵成長轉折，反映碩士班畢業生隨職涯發展深化，其薪資累積效果優於學士層級，整體薪資水準與成長潛力表現良好。



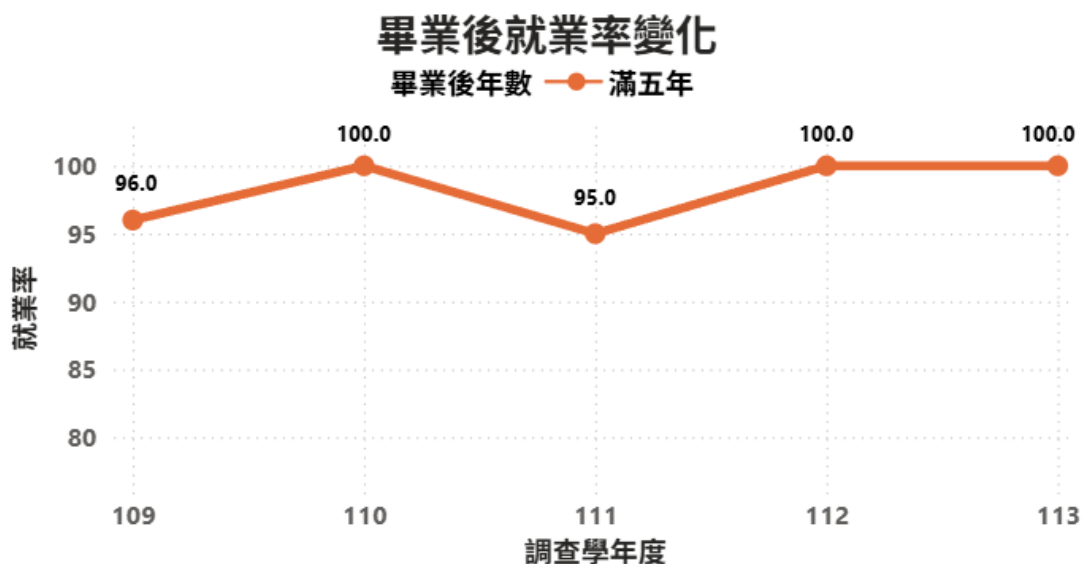
| 畢業後 | 109 | 110 | 111 | 112 | 113 | 總計 |
|-----|-------|-------|-------|-------|-------|-------|
| 滿五年 | 38500 | 41500 | 44500 | 41500 | 47500 | 41500 |

圖 34 日間部-碩士班月收入中位數成長趨勢

十、畢業流向校層級整體分析：在職專班-碩士班

1. 就業率

依據 109 至 113 學年度在職專班碩士班畢業後 5 年就業率資料研析，整體平均為 98.17%，各年度皆維持在 95% 以上，顯示在職碩士生長期就業表現高度穩定。109 學年度為 96.00%；110 學年度提升至 100%；111 學年度小幅回落至 95.00%，為近五年相對低點；112 與 113 學年度皆達 100%，呈現高檔持平趨勢。整體波動幅度約 5 個百分點，未出現明顯異常值，僅 111 學年度為相對低點，惟仍維持高水準。此一結果反映在職碩士學生多具既有職場基礎與明確職涯規劃，進修後多能持續留任或晉升原有職場體系，顯示學位進修對職涯穩定與發展具有正向支持效果，整體趨勢呈現高原型穩定結構。



畢業後就業率

| 畢業後 | 109 | 110 | 111 | 112 | 113 | 總計 |
|-----|-------|--------|-------|--------|--------|-------|
| 滿五年 | 96.00 | 100.00 | 95.00 | 100.00 | 100.00 | 98.17 |

圖 35 在職專班-碩士班就業率變化

2. 平均月收入

在職專班碩士班畢業後 5 年月平均收入分布整體呈現高薪區間占比偏高且年度波動明顯之特性。109 學年度分布相對平均，主要落於 34,001 - 40,000 元與 55,001 - 60,000 元區間。110 學年度薪資明顯上移，55,001 - 60,000 元達 41.18%，為近五年最高集中值，另 60,001 - 70,000 元亦占 23.53%，顯示高薪集中現象。111 學年度分布略為分散，37,001 - 40,000 元（17.65%）及 60,001 - 70,000 元（23.53%）為主要區間。112 學年度高薪比例持續提升，55,001 - 60,000 元與 60,001 - 70,000 元分別為 33.33%與 27.78%。113 學年度則以 60,001 - 70,000 元（27.59%）及 70,001 元以上（13.79%）為主，呈現高薪帶擴張趨勢。整體而言，在職專班碩士班薪資重心明顯位於 55,000 元以上，顯示其職場累積與升遷優勢，惟年度間集中度差異大，解讀時宜併同樣本數審慎評估。

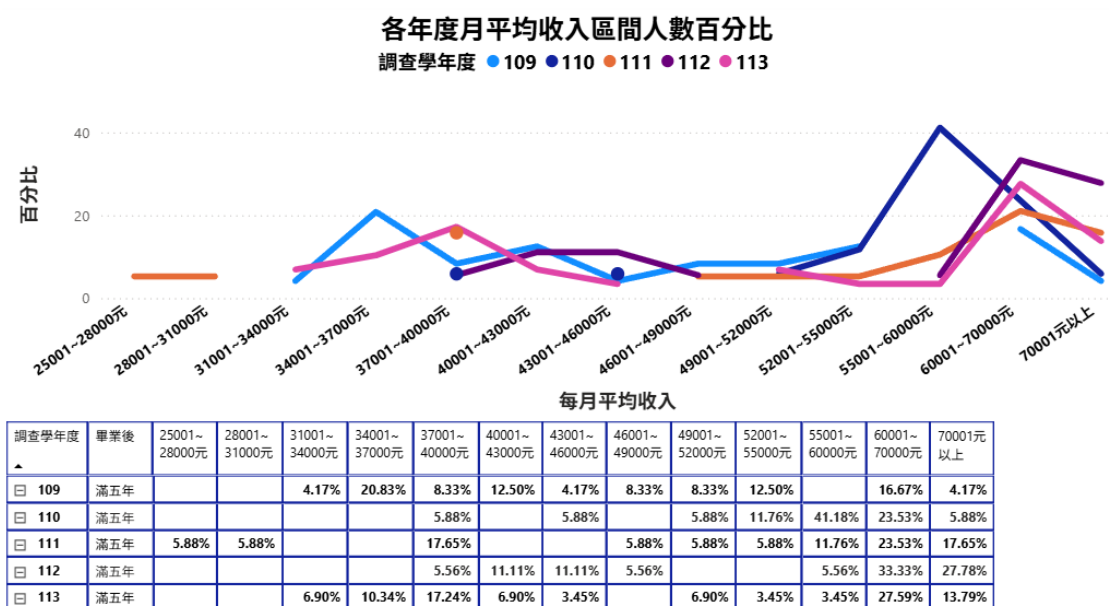
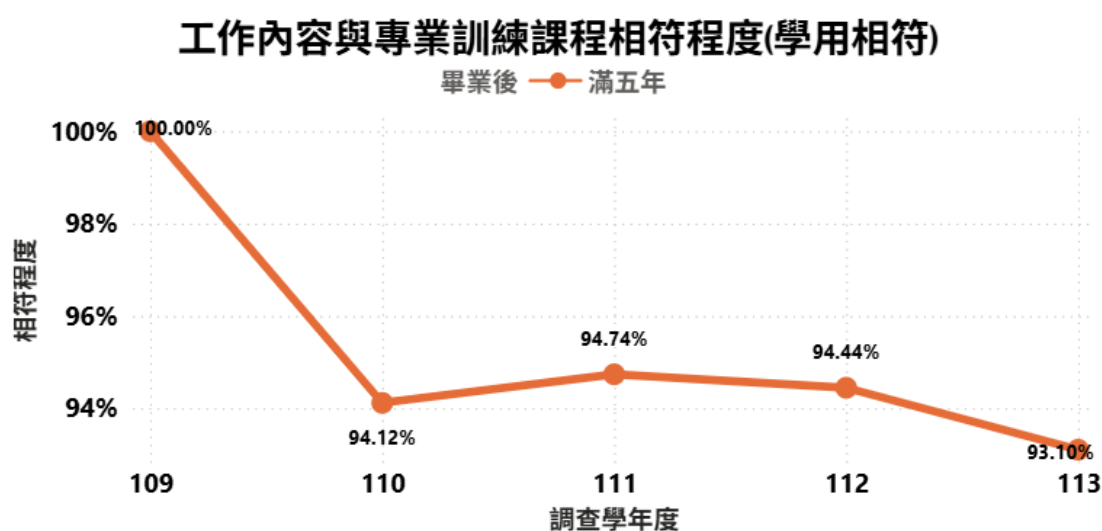


圖 36 在職專班-碩士班平均月收入

3. 學用相符

就 109 至 113 學年度調查資料觀察，在職專班碩士班畢業滿 5 年之學用相符滿意比例整體維持高檔水準，惟呈現緩步下降趨勢。109 學年度達 100%，為五年高點；110 學年度降至 94.12%，111 學年度微升至 94.74%，112 學年度為 94.44%，整體維持約 94% 上下之穩定區間。113 學年度再降至 93.10%，為近五年相對低點，但變動幅度不大。整體五年平均滿意比例為 95.33%，顯示長期表現良好。考量各年度全職人數約 17 至 29 人，樣本規模有限，比例易受個別回覆影響。綜合而言，本學制學用相符程度整體穩定且維持高水準，僅呈現小幅波動，後續宜持續追蹤其趨勢變化與樣本結構影響。



工作內容與專業訓練課程相符程度(學用相符)

| 畢業後 | | 109 | 110 | 111 | 112 | 113 | 總計 |
|-----|---------|---------|--------|--------|--------|--------|--------|
| 滿五年 | 滿意的全職人數 | 24 | 16 | 18 | 17 | 27 | 102 |
| | 全職人數 | 24 | 17 | 19 | 18 | 29 | 107 |
| | 滿意比例 | 100.00% | 94.12% | 94.74% | 94.44% | 93.10% | 95.33% |

圖 37 在職專班-碩士班工作內容與專業訓練課程相符程度

4. 月收入中位數成長趨勢

依據 109 至 113 學年度在職專班碩士班畢業滿 5 年月收入中位數變化情形研析，整體呈現高波動型成長走勢。109 學年度為 46,000 元，110 學年度大幅提
 升至 57,500 元，增加 11,500 元，成長幅度明顯；111 學年度維持 57,500 元，呈
 現高檔盤整。112 學年度再上升至 65,000 元，為五年間最高點，較 109 學年度累
 積增加 19,000 元，顯示薪資成長動能強勁。惟 113 學年度回落至 50,500 元，較
 前一年度減少 14,500 元，為期間明顯下修年度，屬顯著波動現象。整體而言，雖
 最終年度出現較大幅度回落，但五年間仍由 46,000 元提升至 50,500 元，長期趨
 勢維持正向。其高低落差幅度較其他學制明顯，推測可能與樣本結構或產業分布
 差異相關，後續宜持續觀察以確認其穩定性。

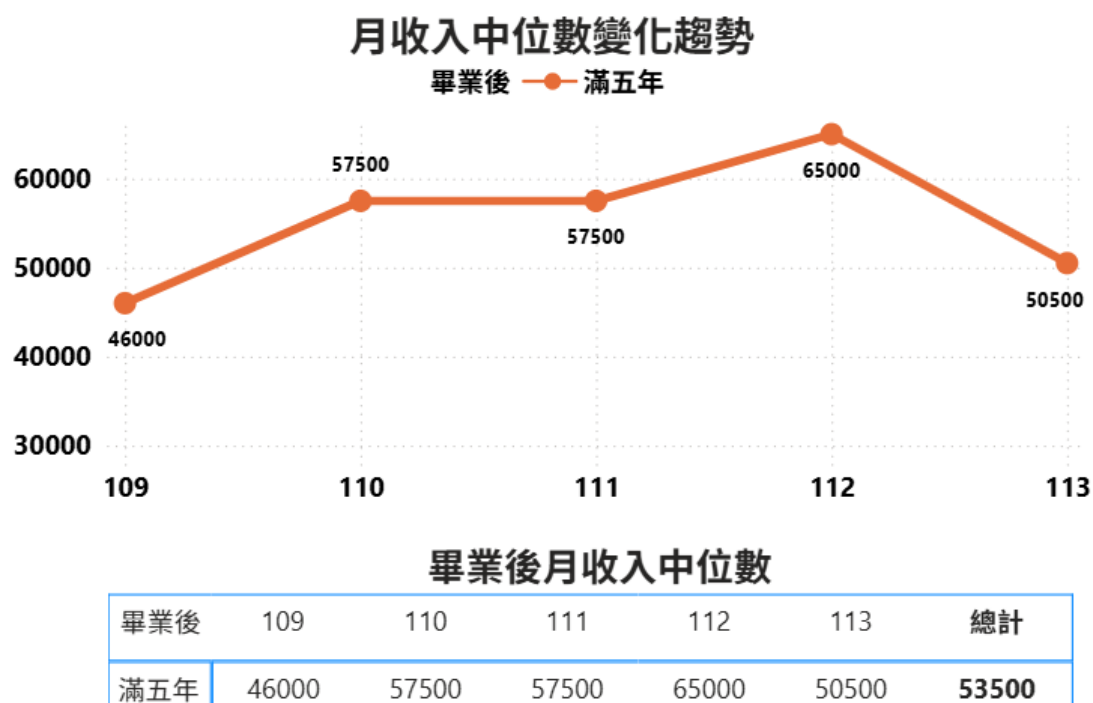


圖 38 在職專班-碩士班月收入中位數成長趨勢

肆、 總結

一、 畢業後五年就業率整體趨勢

109 至 113 學年度各學制畢業後 5 年就業率之整體變化情形顯示，本校整體長期就業率維持高檔水準，多數學制平均皆達九成以上，其中碩士班與進修部專科表現最為穩定，長期維持接近或達 100% 之水準，顯示高階與在職進修學制之職場連結度與留任能力具顯著優勢。日間部學士班與進修部學士班整體趨勢平穩，雖個別年度略有修正，惟波動幅度有限，未出現結構性下滑現象。相較之下，日間部專科與在職專班專科年際變動較大，部分年度呈現明顯 V 型或倒 V 型波動，推測可能與樣本數規模、產業景氣變動或個別年度回收結構差異有關，相關低點年度宜列為後續追蹤重點。整體而言，本校畢業生畢業五年後就業率呈現「高原型穩定」為主、少數學制「結構性波動」為輔之型態，顯示專業導向課程設計與產業實務鏈結具長期支撐效果，惟對於樣本數較小之學制，仍需持續強化資料檢核與趨勢監測，以確保決策判讀之穩健性與代表性。

二、 畢業後五年月平均收入區間分布

就各學制近五學年度畢業後 5 年月平均收入區間分布進行跨期比較分析可知，本校畢業生薪資結構整體呈現由中低薪向中高薪區間移動之趨勢。日間部學士班與碩士班薪資重心逐步由 34,000 元左右提升至 40,000 元以上區間，部分年度於 49,000 元以上區間比例明顯增加，顯示職涯發展具穩定成長動能。進修部學士班與專科亦呈現 40,000 元以上區間擴張現象，111 至 113 學年度中高薪帶比例提升，反映工作經驗累積效益。在職專班學制（學士與碩士）薪資水準整體偏高，多集中於 55,000 元以上區間，部分年度於 60,000 元以上占比顯著，展現職場資歷優勢。然而，在職專班與部分專科班別因樣本數較少，年度間出現高度集中或極端比例之情形，波動幅度較大，屬需審慎解讀之異常值。整體而言，本校畢業生於畢業五年後具明顯薪資成長趨勢，高薪區間逐步擴張，低薪區間比例相對縮減，顯示人才培育與職場銜接具一定成效，後續仍應持續追蹤產業別分布與樣本結構，以強化趨勢判讀之穩定性與政策參考價值。

三、 工作內容與專業訓練課程相符程度（學用相符）

從 109 至 113 學年度各學制畢業滿 5 年「工作內容與專業訓練課程相符程度」之滿意比例變化趨勢觀察，整體呈現高水準且多數學制具上升趨勢。全校與日間部學士班滿意比例穩定成長，113 學年度皆達近年高點，顯示課程規劃與職場需求連結持續強化。進修部學士班雖早期基期較低且波動較大，惟近兩學年度顯著攀升，改善幅度明顯。在職專班學士班與專科多維持接近或達 100%，整體表現優異，但因樣本數有限，年度間比例易受個別回覆影響。專科與碩士班整體亦維持九成以上水準，惟部分學制於 113 學年度出現明顯下降，如日間部專科與碩士班，屬較需關注之異常波動。整體而言，本校各學制學用相符程度長期維持良好基礎，且多呈正向發展，反映實務導向課程與產業連結策略具體成效，惟對

於樣本規模較小或年度變動幅度較大之學制，仍應持續追蹤與深入分析，以確保趨勢判讀之穩定性與政策調整之精準性。

四、 畢業滿五年月收入中位數趨勢

依據 109 至 113 學年度各學制畢業滿 5 年月收入中位數之發展軌跡研析結果，整體呈現「長期正向、短期波動」之發展趨勢。全校層級由 35,500 元逐步提升至 41,500 元，顯示畢業生隨職涯歷練累積，其薪資水準穩健成長。日間部學士班與進修部學士班皆呈現階段性上升走勢，雖部分年度出現盤整或小幅回落，但最終均創新高，反映學士層級薪資發展具穩定成長基礎。專科部分，日間部專科後期成長幅度明顯，113 學年度大幅提升，顯示中長期發展潛力逐步展現；進修部專科則呈現溫和成長；在職專班專科則波動較小，整體仍屬區間震盪型態。碩士班層級薪資水準整體高於學士與專科，其中日間部碩士班呈現穩健上升趨勢，在職專班碩士班則具明顯高薪特徵，但年度間波動幅度亦較大，顯示其薪資表現受產業結構或樣本數變動影響較為敏感。整體而言，各學制最終年度多較起始年度為高，長期薪資累積效果明確，惟部分學制存在單年度異常高低值情形，後續宜持續追蹤觀察，以掌握趨勢穩定度與結構變化。