



弘光科技大學  
110 學年度(民國 111 年)畢業生  
畢業滿 3 年畢業流向調查報告書  
(114 年度調查)

中華民國 115 年 3 月 6 日

# 摘要

本研究旨在探討弘光科技大學 110 學年度(民國 111 年)畢業生畢業滿三年之畢業流向與就業現況調查結果，藉以掌握本校畢業生之就業流向、職涯發展及學習回饋情形，作為課程規劃與教學品質精進之重要依據。本報告彙整近 5 學年度(調查學年度 109 至 113 年)之畢業生流向與就業現況調查資料，進行跨年度趨勢比較與整體分析，以呈現歷年變化脈絡與發展趨勢，茲將其重要發現摘述如下。

本年度研究之研究對象為本校 110 學年度(民國 111 年)畢業生，全校當年度畢業生人數為 3,072 人，受訪人數為 2,959 人，回收率為 96.32%。調查以電話訪問、傳真、網路問卷及電子郵寄問卷等方式進行，問卷資料經處理統計分析後之結果簡述如下：

1. 綜整 109 至 113 學年度畢業後滿三年就業率結果，本校整體長期維持九成以上水準，呈現穩定發展趨勢。全校及日間部學士班於 111 至 112 學年度略有下滑，113 學年度明顯回升；進修部學士班波動幅度有限；在職專班與專科學制年度間起伏較大，部分年度出現極端值，推測與樣本數規模相關。碩士班整體維持高檔水準，博士班連續達滿就業。整體而言，就業表現穩健，僅少數學制需持續追蹤其波動情形。
2. 109 至 113 學年度各學制畢業後 3 年月平均收入分布整體呈現右移趨勢，由早期集中於 34,001 - 40,000 元區間，逐步擴展至 43,000 元以上中高薪帶。學士班與進修部學制薪資結構穩定上升，專科部近年亦有明顯提升但波動較大。碩士班薪資水準整體高於學士與專科，在職專班碩士班高薪比例持續增加。博士班多集中於 70,001 元以上，惟樣本數少，年度差異易受影響。整體顯示畢業三年後薪資發展具成長動能。
3. 整體 109 至 113 學年度畢業滿 3 年「工作內容與專業訓練課程相符程度」維持中高水準，多數學制滿意比例達八成以上。112 學年度普遍為相對高峰，113 學年度部分學制略有回落。碩士班表現最為穩定，長期維持九成以上；學士班與專科部呈現波動後改善趨勢；在職專班比例雖高，但樣本數偏少，年度變動幅度較大。整體顯示本校課程與職場連結度良好，惟仍需持續強化實務銜接與趨勢穩定性。
4. 綜觀 109 至 113 學年度各學制畢業滿 3 年月收入中位數趨勢，多數學制呈現穩定成長走勢。全校與日間部學士班逐年上升，113 學年度創近年新高；進修部學士班與部分專科學制雖出現年度波動，但整體仍維持上

升趨勢。碩士班薪資表現穩健，在職專班碩士班長期維持高檔水準；博士班薪資居各學制之冠，雖有短期起伏，仍處高薪區間。整體而言，畢業三年後薪資發展具累積成長效果，僅少數學制呈現短期異常波動。

**關鍵字：畢業生流向、就業現況、就業率調查、就業能力**

# 目錄

摘要.....	i
目錄.....	iii
圖目錄.....	iv
壹、 材料與方法.....	1
一、 研究母體.....	1
二、 研究目的.....	1
三、 研究期間.....	1
四、 研究工具.....	1
五、 抽樣方法.....	1
六、 樣本分析.....	1
貳、 電訪施測流程.....	2
一、 訪問方式.....	3
二、 訪員訓練.....	3
三、 資料處理與統計分析.....	3
參、 統計分析結果.....	4
一、 畢業流向全校總覽.....	4
二、 畢業流向校層級整體分析：全校.....	6
三、 畢業流向校層級整體分析：日間部學士班.....	10
四、 畢業流向校層級整體分析：進修部學士班.....	14
五、 畢業流向校層級整體分析：在職專班學士班.....	18
六、 畢業流向校層級整體分析：日間部-專科.....	22
七、 畢業流向校層級整體分析：進修部-專科.....	26
八、 畢業流向校層級整體分析：在職專班-專科.....	30
九、 畢業流向校層級整體分析：日間部-碩士班.....	34
十、 畢業流向校層級整體分析：在職專班-碩士班.....	38
十一、 畢業流向校層級整體分析：日間部-博士班.....	42
肆、 總結.....	46

# 圖目錄

圖 1 施測流程圖 .....	2
圖 2 畢業流向全校總覽 .....	5
圖 3 全校就業率變化 .....	6
圖 4 全校平均月收入 .....	7
圖 5 全校工作內容與專業訓練課程相符程度 .....	8
圖 6 全校月收入中位數成長趨勢 .....	9
圖 7 日間部學士班就業率變化 .....	10
圖 8 日間部學士班平均月收入 .....	11
圖 9 日間部學士班工作內容與專業訓練課程相符程度 .....	12
圖 10 日間部學士班月收入中位數成長趨勢 .....	13
圖 11 進修部學士班就業率變化 .....	14
圖 12 進修部學士班平均月收入 .....	15
圖 13 進修部學士班工作內容與專業訓練課程相符程度 .....	16
圖 14 進修部學士班月收入中位數成長趨勢 .....	17
圖 15 在職專班學士班就業率變化 .....	18
圖 16 在職專班學士班平均月收入 .....	19
圖 17 在職專班學士班工作內容與專業訓練課程相符程度 .....	20
圖 18 在職專班學士班月收入中位數成長趨勢 .....	21
圖 19 日間部-專科就業率變化 .....	22
圖 20 日間部-專科平均月收入 .....	23
圖 21 日間部-專科工作內容與專業訓練課程相符程度 .....	24
圖 22 日間部-專科月收入中位數成長趨勢 .....	25
圖 23 進修部-專科就業率變化 .....	26
圖 24 進修部-專科平均月收入 .....	27
圖 25 進修部-專科工作內容與專業訓練課程相符程度 .....	28
圖 26 進修部-專科月收入中位數成長趨勢 .....	29
圖 27 在職專班-專科就業率變化 .....	30
圖 28 在職專班-專科平均月收入 .....	31
圖 29 在職專班-專科工作內容與專業訓練課程相符程度 .....	32
圖 30 在職專班-專科月收入中位數成長趨勢 .....	33
圖 31 日間部-碩士班就業率變化 .....	34
圖 32 日間部-碩士班平均月收入 .....	35
圖 33 日間部-碩士班工作內容與專業訓練課程相符程度 .....	36
圖 34 日間部-碩士班月收入中位數成長趨勢 .....	37
圖 35 在職專班-碩士班就業率變化 .....	38

圖 36	在職專班-碩士班平均月收入 .....	39
圖 37	在職專班-碩士班工作內容與專業訓練課程相符程度 .....	40
圖 38	在職專班-碩士班月收入中位數成長趨勢 .....	41
圖 39	日間部-博士班就業率變化 .....	42
圖 40	日間部-博士班平均月收入 .....	43
圖 41	日間部-博士班工作內容與專業訓練課程相符程度 .....	44
圖 42	日間部-博士班月收入中位數成長趨勢 .....	45

## 壹、 材料與方法

### 一、 研究母體

本研究母體以本校 110 學年度(民國 111 年)之畢業生作為本研究之主要調查對象。該學年度之畢業生共計 3,072 人（畢業生名單以本校註冊組提供之 110 學年度畢業生資料為準）。

### 二、 研究目的

本研究目的為瞭解本校 110 學年度畢業生之工作流向調查。

### 三、 研究期間

研究調查期間為 114 年 07 月 01 日至 114 年 9 月 30 日止。電話訪問 110 年度畢業生畢業後三年工作流向。電訪時間為上午 9:30~12:00、下午 14:00-17:00、晚上 18:30-21:30，於各時段中進行電話訪問工作，電訪施測流程如圖所示。調查期間除包含問卷之施測外，並進行待處理問卷之追蹤與電訪資料之建檔等工作。

### 四、 研究工具

問卷內容含公版問卷問項共 14 項，分別說明如下：

1. 目前工作狀態
2. 工作職業類型
3. 從學校畢業後至今，是否曾經轉換過公司
4. 現在工作的平均月收入
5. 主要工作的所在地點
6. 目前未就業的原因
7. 目前所具備的專業能力與工作所要求的相符程度
8. 目前的工作內容是否需要專業證照
9. 目前工作的整體滿意度
10. 目前工作內容與原就讀系所之專業訓練課程相符程度
11. 在學期間那些學習經驗對現在的工作有幫助
12. 是否為了工作或自我生涯發展而規劃進修以提升自我專業能力
13. 從事進修或考試後，對您薪資待遇、職務升遷或工作滿意度的幫助幅度
14. 學校除了教授專業知識外，應加強學生哪些能力才能做好工作

### 五、 抽樣方法

本研究採用普查的方式進行。

### 六、 樣本分析

本次調查結果，母體數為 3,072 人，全校成功受訪樣本數為 2,959 人（96.32%）。

## 貳、 電訪施測流程

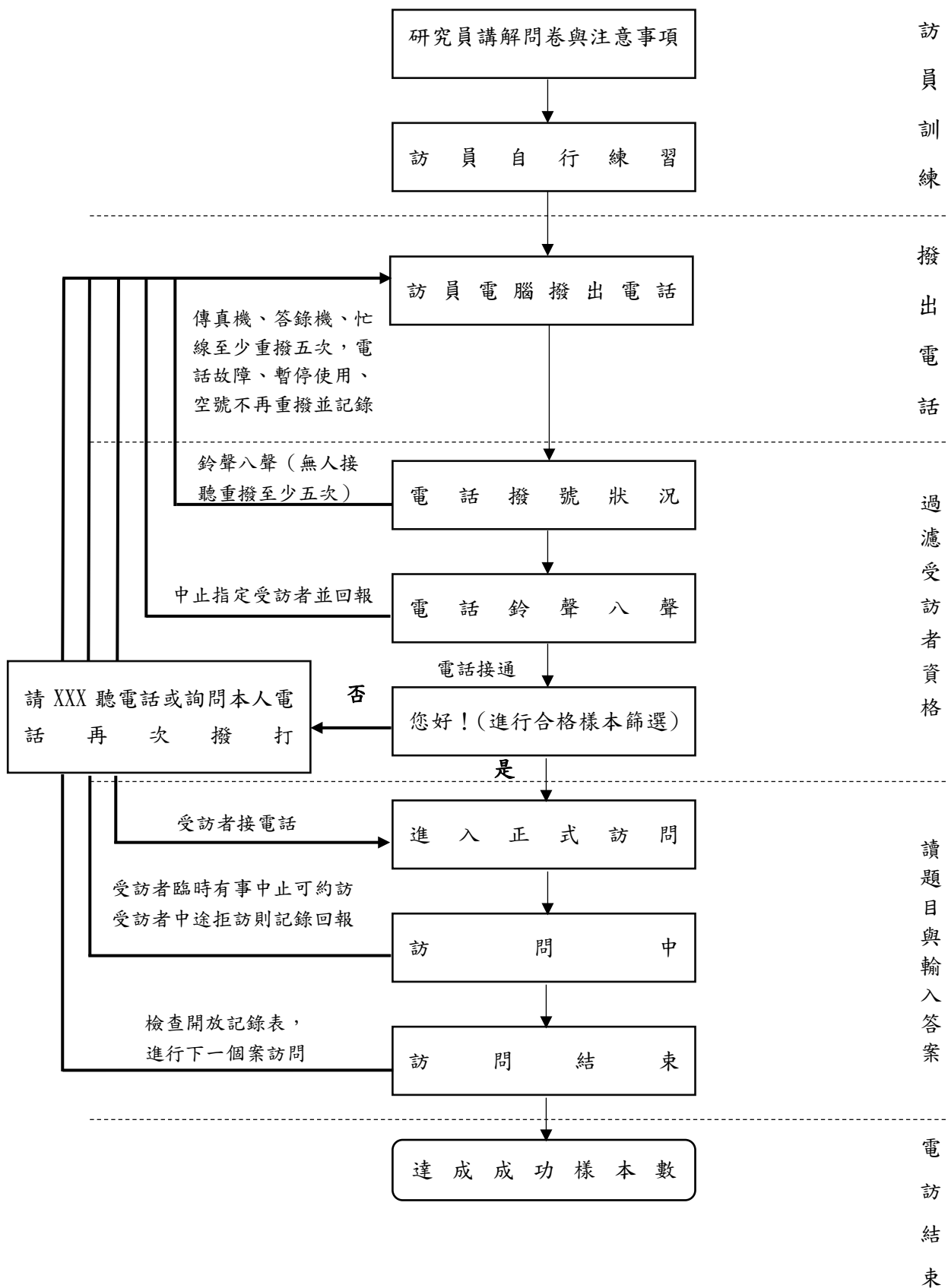


圖 1 施測流程圖

## 一、 訪問方式

以電話、傳真、網路問卷及電子郵寄問卷等方式，進行訪問調查。

## 二、 訪員訓練

本校針對系所助理及電訪工讀生進行電訪員訓練與模擬，其內容包括電訪流程訓練、問卷說明、問題回答與臨場反應及加強訪員的抗壓性等，以提升成功率降低受訪者之拒訪率。

## 三、 資料處理與統計分析

資料回收後的首要工作是將資料進行編碼，將以 Excel 試算軟體統一譯碼、建檔，資料完成編碼後再進行資料的分析，本研究以 SPSS for Window 29.0 統計套裝軟體及 Power BI 進行資料分析工作，敘述性統計是針對研究所蒐集之樣本資料做初步的統計分析，以瞭解樣本的基本特性及各變數的分布情形。本研究採用敘述性統計，以瞭解本校之 110 學年度(民國 111 年)畢業生之「目前工作狀態」、「現在工作職業類型」、「從學校畢業後至今，是否曾經轉換過公司」、「現在工作的平均月收入」、「主要工作的所在地點」、「目前未就業的原因」、「目前所具備的專業能力與工作所要求的相符程度」、「目前的工作內容是否需要專業證照」、「目前工作的整體滿意度」、「目前工作內容與原就讀系所之專業訓練課程相符程度」、「在學期間那些學習經驗對現在的工作有幫助」、「是否為了工作或自我生涯發展而規劃進修以提升自我專業能力」、「從事進修或考試後，對您薪資待遇、職務升遷或工作滿意度的幫助幅度」、「學校除了教授專業知識外，應加強學生哪些能力才能做好工作」等現況及「修習實習課程對我畢業後求職就業有幫助」。完整各題項分析結果於內部網頁以 Power BI 互動式呈現，本報告摘錄部分題項分析結果。

## 參、 統計分析結果

### 一、 畢業流向全校總覽

依據 109 至 113 學年度畢業後 3 年之流向分析結果觀察，全校整體表現呈現穩定發展並逐步優化之趨勢，相較畢業 1 年數據，更能反映本校學生進入職場後之中期發展與職涯穩定度。

首先，在就業率方面，109 學年度為 94.1%，110 學年度上升至 94.6%，111 與 112 學年度分別降至 92.5%與 92.1%，113 學年度則明顯回升至 96.0%，創近五年最高。整體而言，就業率均維持九成以上，顯示畢業生三年內多已穩定就業。111 與 112 學年度出現相對低點，屬較明顯之波動區間，推測與疫情後產業結構調整及轉職過渡期有關；113 學年度強勢反彈，顯示就業市場回穩且本校畢業生職涯適應能力提升。

其次，就學用相符滿意度而言，109 學年度為 75.4%，110 學年度提升至 79.7%，111 學年度略降至 77.5%，112 學年度明顯升至 83.2%，113 學年度回落至 79.3%。其中 112 學年度為高峰值，顯示該年度畢業生對專業訓練與工作內容連結度評價最佳；113 學年度雖略為下降，但仍高於 109 學年度水準。整體趨勢呈現波動上升格局，111 學年度為相對低點，112 學年度為關鍵成長年度，可能與課程實務導向強化、跨域能力培養或產業景氣回升有關。

在薪資表現方面，畢業 3 年月收入中位數由 109 與 110 學年度之 35,500 元，於 111 學年度提升至 38,500 元，112 學年度持平，113 學年度進一步提升至 41,500 元，呈現階段式成長。相較畢業 1 年數據，三年後薪資中位數明顯上移，顯示隨年資累積與職涯發展，收入成長具穩定性。113 學年度增幅最為明顯，為近五年新高，反映畢業生於職場三年內具備良好晉升與加薪潛力。

進一步分析月平均收入區間分布，109 與 110 學年度主要集中於 31,001 至 37,000 元區間；111 與 112 學年度高收入區段（37,001 至 43,000 元）比例提升；113 學年度 40,001 至 49,000 元區間人數比例增加，同時 60,001 元以上比例亦出現小幅成長，顯示整體薪資結構向高薪端移動。109 學年度在較低薪區間比例相對偏高，為較明顯之結構低點；113 學年度則呈現薪資分布右移現象。

綜合而言，畢業 3 年流向數據顯示，本校畢業生在職涯中期階段已具高度就業穩定性與收入成長動能。雖 111 與 112 學年度在就業率與滿意度上出現波動，但整體未脫離高水準區間，113 學年度各項指標同步改善，呈現「就業穩定、薪資上升、專業連結提升」之正向循環。此結果顯示本校專業培育品質與產業接軌策略，對學生中期職涯發展具有實質助益。

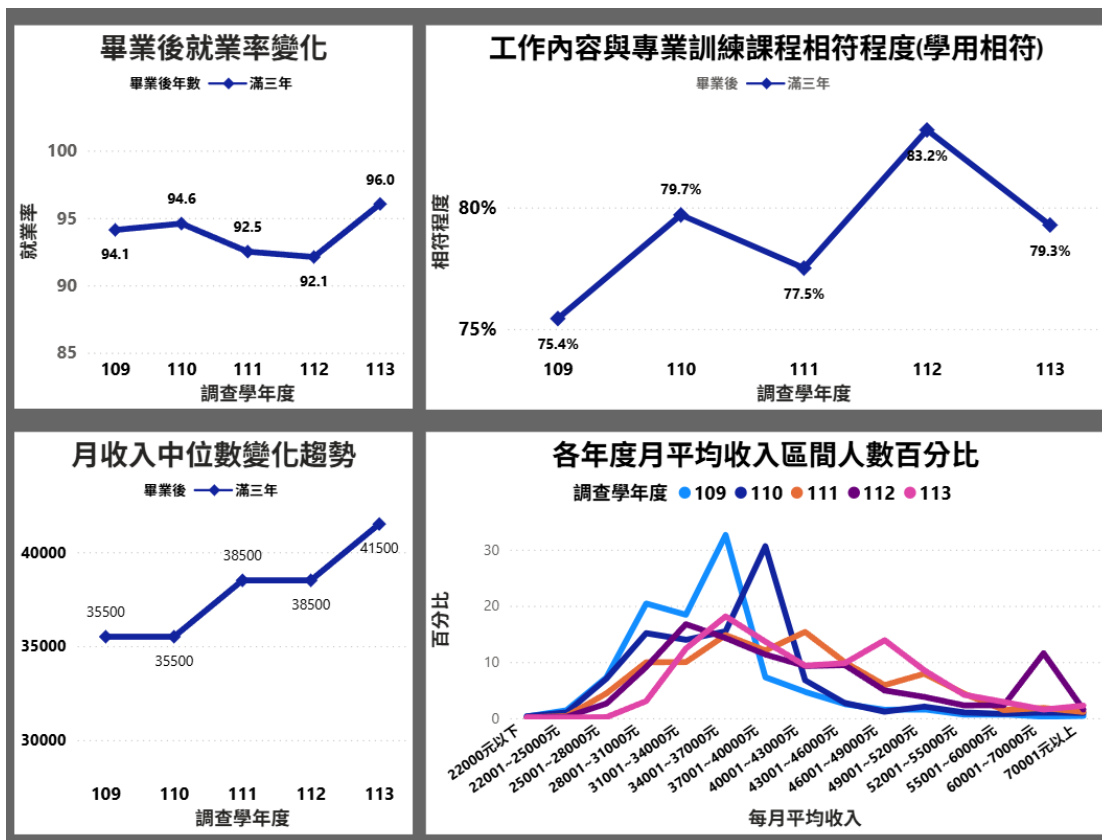
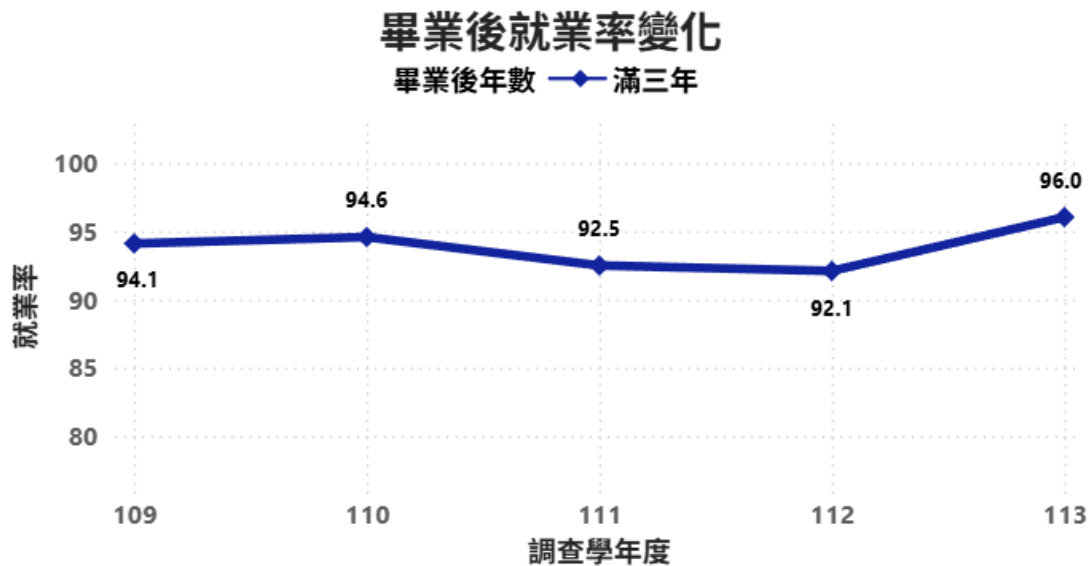


圖 2 畢業流向全校總覽

## 二、 畢業流向校層級整體分析：全校

### 1. 就業率

依據 109 至 113 學年度全校畢業後滿三年就業率資料分析，整體表現維持於九成以上，顯示本校畢業生中長期就業穩定度良好。109 學年度為 94.11%，110 學年度小幅上升至 94.58%，為前期相對高點；111 學年度降至 92.50%，112 學年度續降至 92.10%，為五年期間最低點，呈現連續兩年下滑趨勢，推測可能受整體就業市場環境或產業景氣波動影響。113 學年度則明顯回升至 96.04%，創近五年新高，顯示就業動能恢復，亦反映產學銜接與職涯輔導措施逐步發揮成效。整體平均為 93.87%，波動幅度約在四個百分點內，屬相對穩定區間。綜合而言，雖 111 至 112 學年度出現階段性低點，可視為短期異常波動，但 113 學年度強勢回彈，整體趨勢仍呈穩健發展。



**畢業後就業率**

畢業後	109	110	111	112	113	總計
滿三年	94.11	94.58	92.50	92.10	96.04	93.87

圖 3 全校就業率變化

## 2. 平均月收入

依 109 至 113 學年度全校畢業後 3 年月平均收入區間分布顯示，整體收入結構呈現明顯右移趨勢。109 學年度以 34,001 - 37,000 元區間為最高峰 (32.62%)，集中於中低薪資帶；110 學年度高峰移至 37,001 - 40,000 元 (30.62%)，顯示薪資水準略為提升。自 111 學年度起，40,001 元以上區間比例逐步增加，特別是 43,001 - 46,000 元與 46,001 - 49,000 元區間占比上升。112 學年度於 60,001 - 70,000 元區間達 11.62%，為相對高點，屬顯著異常值；113 學年度則在 46,001 - 49,000 元 (13.89%) 及 49,001 - 52,000 元 (8.52%) 呈現明顯成長。整體而言，低於 28,000 元區間比例長期偏低且穩定，顯示畢業三年後多數校友已脫離低薪區間，薪資結構逐年向中高薪資帶移動，反映職涯發展逐步成熟。

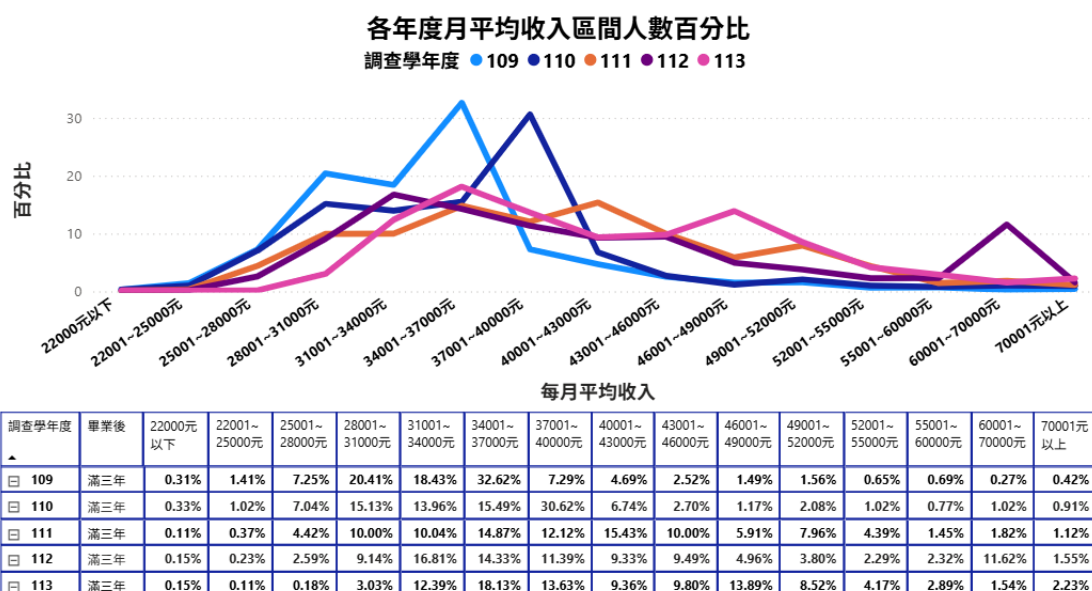
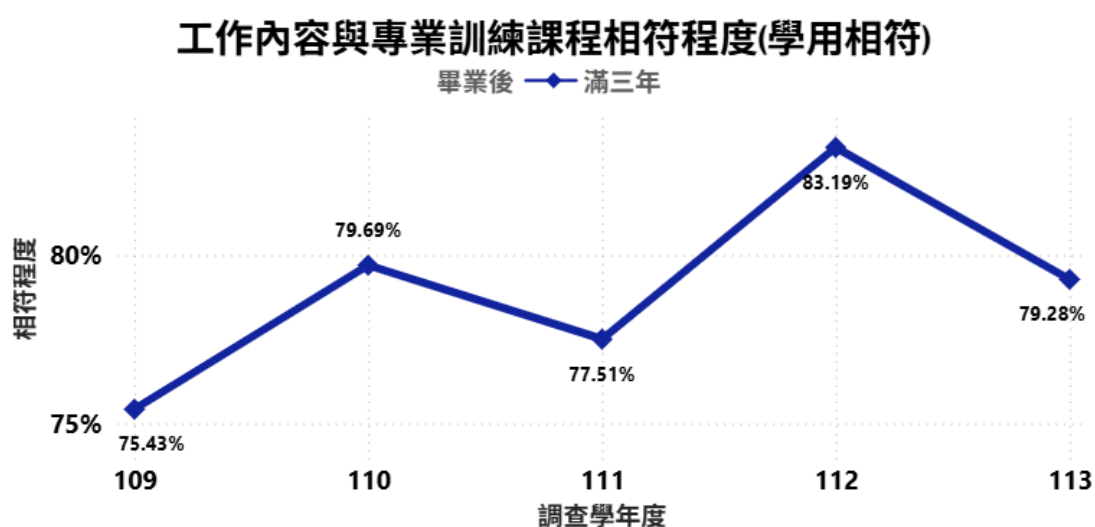


圖 4 全校平均月收入

### 3. 學用相符

依 109 至 113 學年度全校畢業滿 3 年之「工作內容與專業訓練課程相符程度」滿意比例分析，整體呈現波動中成長之趨勢。109 學年度為 75.43%，110 學年度提升至 79.69%，顯示課程與職場連結度有所強化；惟 111 學年度略降至 77.51%，為階段性回落。112 學年度則顯著上升至 83.19%，為近五年最高點，顯示該年度畢業生對學用相符之肯定度明顯提高。113 學年度回落至 79.28%，雖較 112 學年度下降，但仍高於 109 及 111 學年度水準。五年整體平均為 79.01%，顯示多數畢業生對課程與實務銜接持正向評價。綜合而言，111 學年度為相對低點，112 學年度則為明顯高峰，後續宜持續追蹤課程優化措施與產業需求變化之影響。



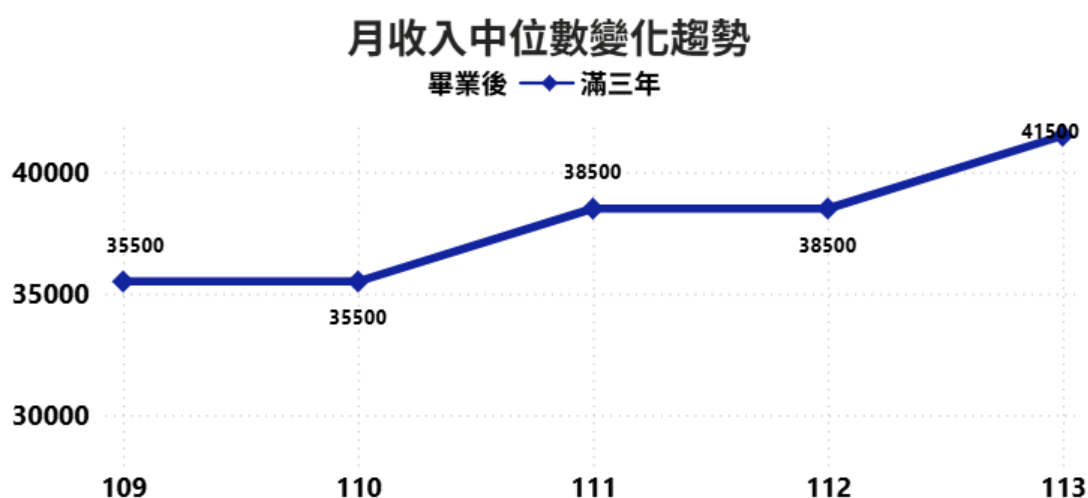
**工作內容與專業訓練課程相符程度(學用相符)**

畢業後		109	110	111	112	113	總計
滿三年	滿意的全職人數	1977	2186	2095	2157	2169	<b>10584</b>
	全職人數	2621	2743	2703	2593	2736	<b>13396</b>
	滿意比例	75.43%	79.69%	77.51%	83.19%	79.28%	<b>79.01%</b>

圖 5 全校工作內容與專業訓練課程相符程度

#### 4. 月收入中位數成長趨勢

由 109 至 113 學年度全校畢業滿 3 年月收入中位數資料研析，整體呈現穩定中緩步上升之趨勢。109 與 110 學年度皆為 35,500 元，顯示初期薪資水準持平；111 學年度明顯提升至 38,500 元，較前一年度增加 3,000 元，為本期第一波成長階段。112 學年度維持 38,500 元，呈現短暫高原盤整現象，未再進一步上揚。至 113 學年度則再度上升至 41,500 元，創五年新高，較 109 學年度累計增加 6,000 元，成長幅度具實質意義。整體而言，除 109 至 110 學年度持平及 112 學年度成長停滯外，未出現明顯異常下滑情形，趨勢呈現階段性躍升型成長，反映畢業生三年職涯發展具逐步累積與薪資調升效果，整體薪資結構朝正向發展。



**畢業後月收入中位數**

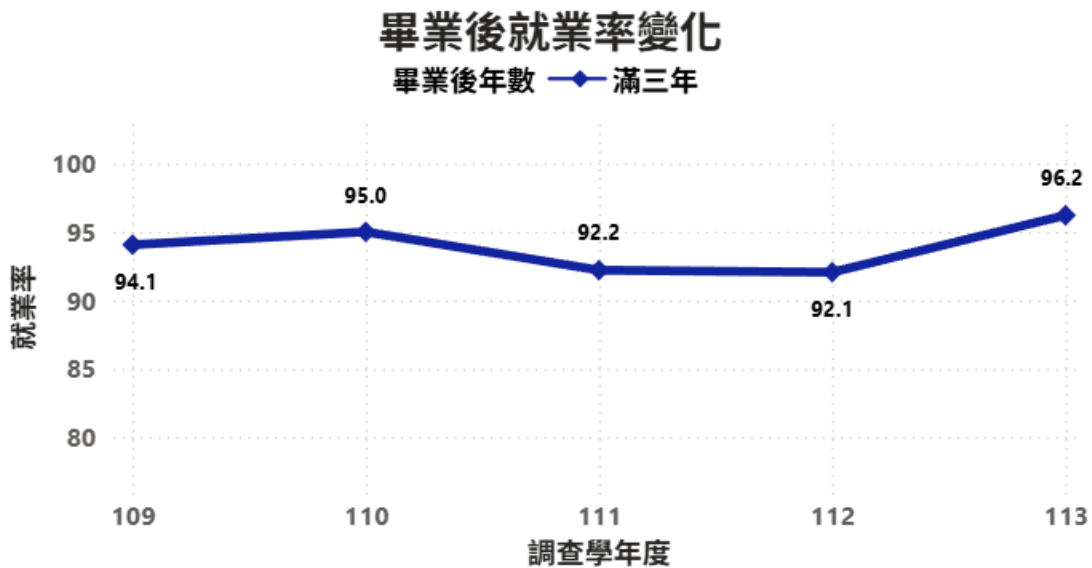
畢業後	109	110	111	112	113	總計
滿三年	35500	35500	38500	38500	41500	35500

圖 6 全校月收入中位數成長趨勢

### 三、 畢業流向校層級整體分析：日間部學士班

#### 1. 就業率

依據 109 至 113 學年度日間部學士班畢業後滿三年就業率調查結果，整體維持於九成以上，顯示長期就業穩定度佳。109 學年度為 94.07%，110 學年度上升至 95.01%，為前段高點；111 學年度下降至 92.21%，112 學年度續降至 92.06%，形成連續兩年下滑，112 學年度為五年最低點，屬相對低谷區間。113 學年度則明顯回升至 96.22%，創近五年新高，較 112 學年度增加逾 4 個百分點，呈現強勁反彈趨勢。五年平均為 93.91%，整體波動幅度約 4 個百分點，屬可控範圍。綜合而言，111 至 112 學年度之下降可視為階段性波動，但 113 學年度顯著回升，顯示就業市場復甦及系所職涯輔導機制已逐步發揮效益，整體趨勢仍屬穩健發展。



**畢業後就業率**

畢業後	109	110	111	112	113	總計
滿三年	94.07	95.01	92.21	92.06	96.22	93.91

圖 7 日間部學士班就業率變化

## 2. 平均月收入

就 109 至 113 學年度日間部學士班畢業後 3 年月平均收入區間分布觀察，薪資結構呈現由中低薪向中高薪移動之趨勢。109 學年度以 34,001 - 37,000 元 (29.55%) 為最高峰，110 學年度高峰轉至 37,001 - 40,000 元 (29.43%)，顯示畢業三年後薪資集中區間上移。111 學年度 40,001 - 43,000 元比例達 16.11%，較前兩年明顯提升，為結構轉折點。112 學年度於 60,001 - 70,000 元區間占 12.39%，出現明顯高點，出現相對高峰值，；113 學年度則以 46,001 - 49,000 元 (15.04%) 與 49,001 - 52,000 元 (9.46%) 為成長亮點。整體而言，28,000 元以下區間比例長期偏低且逐年下降，中高薪 (43,000 元以上) 占比逐步擴大，顯示日間部學士班畢業生職涯發展穩定，薪資水準隨年資累積呈現上升趨勢。

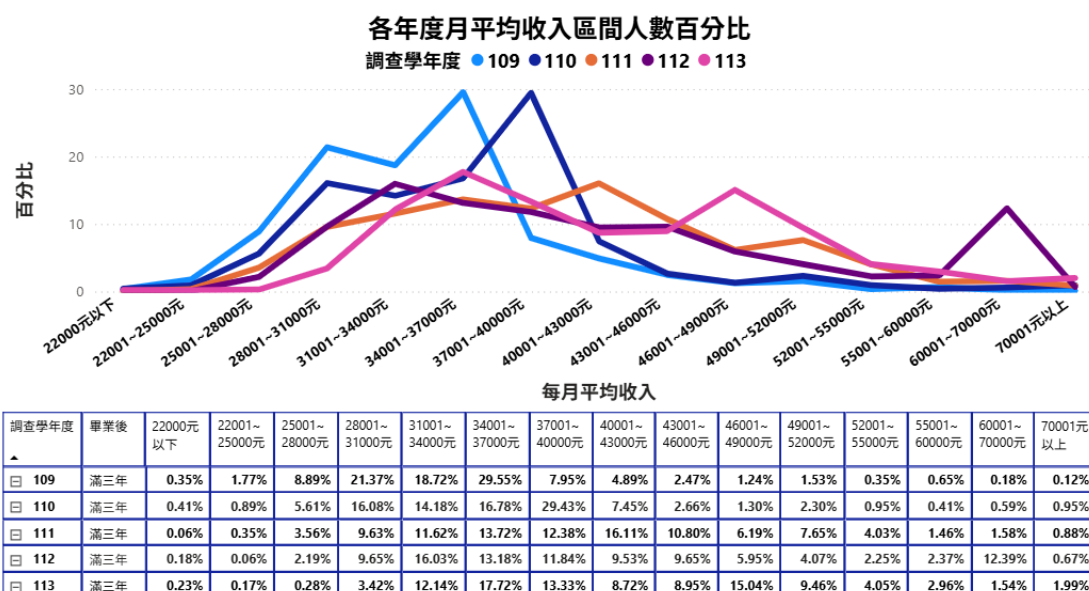
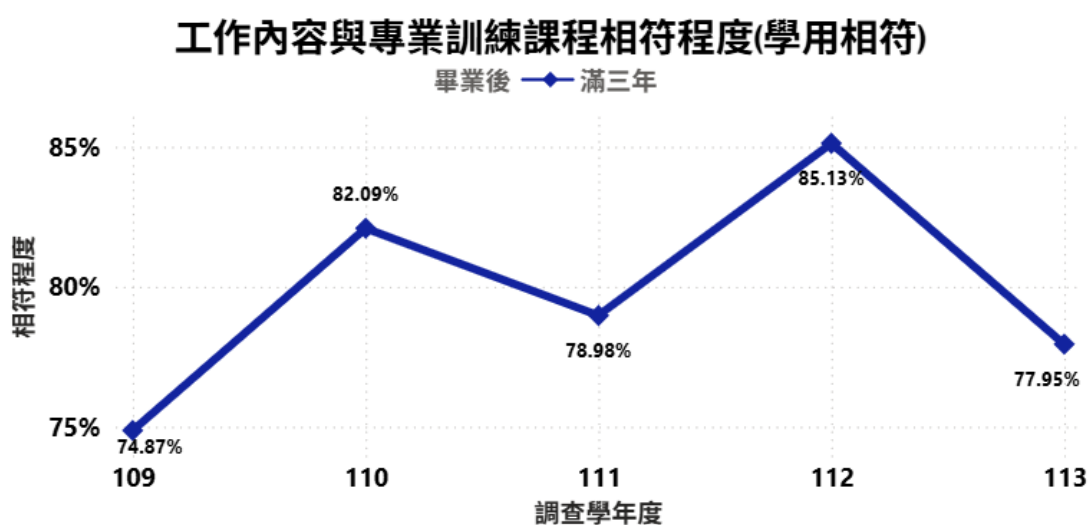


圖 8 日間部學士班平均月收入

### 3. 學用相符

109 至 113 學年度日間部學士班畢業滿 3 年「工作內容與專業訓練課程相符程度」滿意比例呈現明顯波動走勢。109 學年度為 74.87%，110 學年度大幅提升至 82.09%，顯示課程與職場連結度顯著強化；111 學年度回落至 78.98%，出現階段性下降。112 學年度再度攀升至 85.13%，為近五年最高點，顯示該屆畢業生對學用相符評價最為正向。113 學年度則降至 77.95%，較前一年明顯下滑，為近期相對低點之一。整體五年平均為 79.76%，多數年度維持在八成左右水準。綜合觀察，111 及 113 學年度為相對低檔，112 學年度為顯著高峰，後續宜檢視不同年度課程調整與產業環境變動對滿意度之影響，以強化學用銜接之穩定性。



**工作內容與專業訓練課程相符程度(學用相符)**

畢業後		109	110	111	112	113	總計
滿三年	滿意的全職人數	1272	1389	1360	1408	1368	<b>6797</b>
	全職人數	1699	1692	1722	1654	1755	<b>8522</b>
	滿意比例	74.87%	82.09%	78.98%	85.13%	77.95%	<b>79.76%</b>

圖 9 日間部學士班工作內容與專業訓練課程相符程度

#### 4. 月收入中位數成長趨勢

根據 109 至 113 學年度日間部學士班畢業滿 3 年月收入中位數資料研析，整體呈現明顯且穩定之上升趨勢。109 學年度為 32,500 元，為五年最低點；110 學年度提升至 35,500 元，增加 3,000 元，顯示畢業生職涯發展初期已有成長動能。111 學年度續升至 38,500 元，為第二波顯著增幅，反映薪資結構向上調整。112 學年度維持 38,500 元，呈現短期盤整情形，成長動能略趨平緩。至 113 學年度再度上揚至 41,500 元，創五年新高，較 109 學年度累計增加 9,000 元，整體成長幅度達 27% 以上，成長表現顯著。整體而言，除 112 學年度成長停滯外，未出現異常下滑情形，趨勢呈階段式穩健成長，顯示日間部學士班畢業生三年內之薪資發展具持續累積與晉升效果，長期發展表現良好。

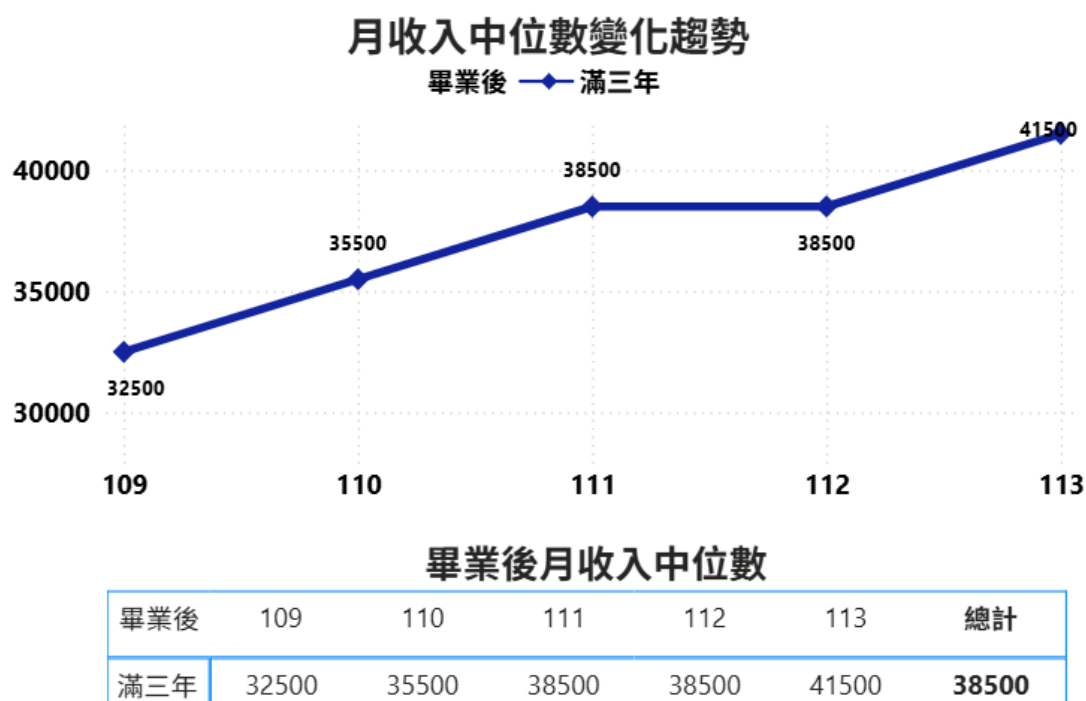
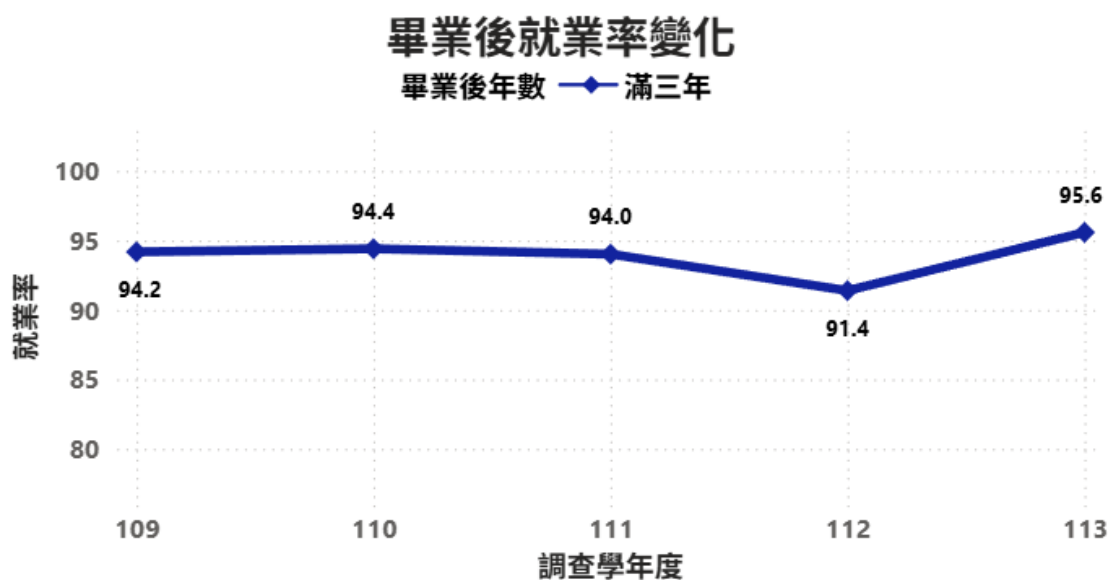


圖 10 日間部學士班月收入中位數成長趨勢

#### 四、 畢業流向校層級整體分析：進修部學士班

##### 1. 就業率

依 109 至 113 學年度進修部學士班畢業後滿三年就業率資料研析，整體維持在九成以上水準，顯示在職或進修學生之就業穩定度良好。109 學年度為 94.17%，110 學年度微升至 94.40%，111 學年度略降至 94.01%，前三年變動幅度小，呈現相對平穩趨勢。112 學年度則明顯下降至 91.39%，為五年最低點，較前一年減少逾 2 個百分點，屬顯著低點，可能與當年度整體產業環境或學生職涯轉換因素相關。113 學年度回升至 95.58%，不僅較 112 學年度大幅增加逾 4 個百分點，亦創近五年新高，呈現明顯反彈。五年平均為 93.89%，整體波動幅度約 4 個百分點，仍屬可控範圍。綜合而言，112 學年度為階段性低谷，113 學年度之強勢回升顯示就業市場改善及相關輔導措施已逐步發揮效益。



**畢業後就業率**

畢業後	109	110	111	112	113	總計
滿三年	94.17	94.40	94.01	91.39	95.58	93.89

圖 11 進修部學士班就業率變化

## 2. 平均月收入

以 109 至 113 學年度進修部學士班畢業後 3 年月平均收入區間分布資料觀察，整體薪資結構由中低薪逐步轉向中高薪。109 學年度以 34,001 - 37,000 元（35.79%）為最高峰，集中於中間薪資帶；110 學年度高峰移至 37,001 - 40,000 元（31.57%），顯示薪資區間上移。111 學年度 40,001 - 43,000 元（15.11%）與 43,001 - 46,000 元（9.32%）比例提升，呈現向中高薪延伸趨勢。112 學年度分布較為分散，60,001 - 70,000 元占 7.25%，為相對高點；113 學年度則以 34,001 - 37,000 元（21.64%）及 46,001 - 49,000 元（11.61%）為主要集中區間。整體而言，28,000 元以下比例長期維持低檔，43,000 元以上區間占比逐年增加，顯示進修部學士班畢業生隨年資累積薪資穩定成長，結構呈現緩步右移趨勢。

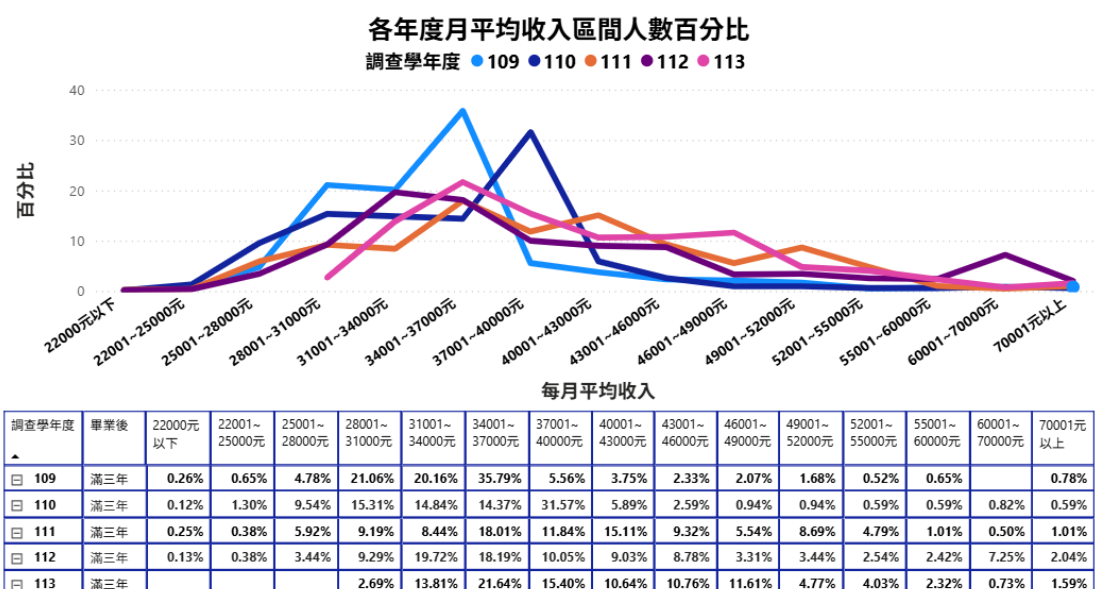
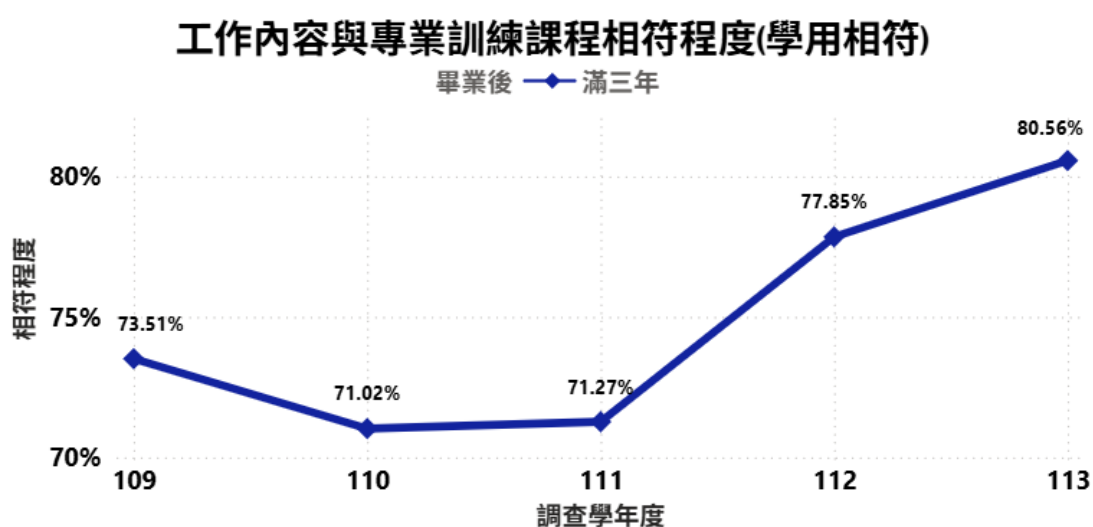


圖 12 進修部學士班平均月收入

### 3. 學用相符

109 至 113 學年度進修部學士班畢業滿 3 年「工作內容與專業訓練課程相符程度」滿意比例整體呈現先降後升之趨勢。109 學年度為 73.51%，110 學年度下降至 71.02%，為近五年相對低點；111 學年度小幅回升至 71.27%，惟仍維持於七成初水準。自 112 學年度起明顯改善，提升至 77.85%，113 學年度續升至 80.56%，創五年新高。整體五年平均為 74.83%，顯示前期滿意度偏低，但近兩年已有顯著成長。綜合觀察，110 學年度為明顯低點，112 及 113 學年度則呈現明顯改善與突破，推測與課程調整或職場適應支持機制強化有關，後續宜持續追蹤提升動能之穩定性與延續性。



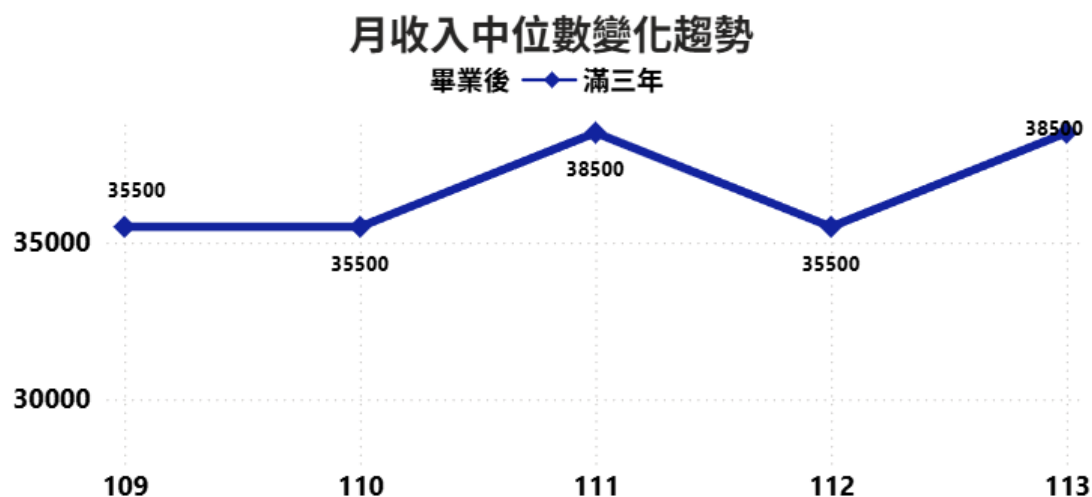
**工作內容與專業訓練課程相符程度(學用相符)**

畢業後		109	110	111	112	113	總計
滿三年	滿意的全職人數	569	603	568	615	659	<b>3014</b>
	全職人數	774	849	797	790	818	<b>4028</b>
	滿意比例	73.51%	71.02%	71.27%	77.85%	80.56%	<b>74.83%</b>

圖 13 進修部學士班工作內容與專業訓練課程相符程度

#### 4. 月收入中位數成長趨勢

依 109 至 113 學年度進修部學士班畢業滿 3 年月收入中位數資料分析，整體呈現波動中緩步上升之態勢。109 與 110 學年度皆為 35,500 元，薪資水準持平；111 學年度提升至 38,500 元，較前期增加 3,000 元，為五年相對高點。惟 112 學年度回落至 35,500 元，較前一年減少 3,000 元，為本期明顯下滑之異常波動。113 學年度再度回升至 38,500 元，回到先前高點水準。整體而言，五年間呈現「持平—上升—下滑—回升」之循環型變化，長期趨勢仍以穩定微幅成長為主，未出現持續性衰退現象。112 學年度之短期下降可能與就業市場環境或產業結構變動相關，後續宜持續觀察其穩定性與影響因素。



**畢業後月收入中位數**

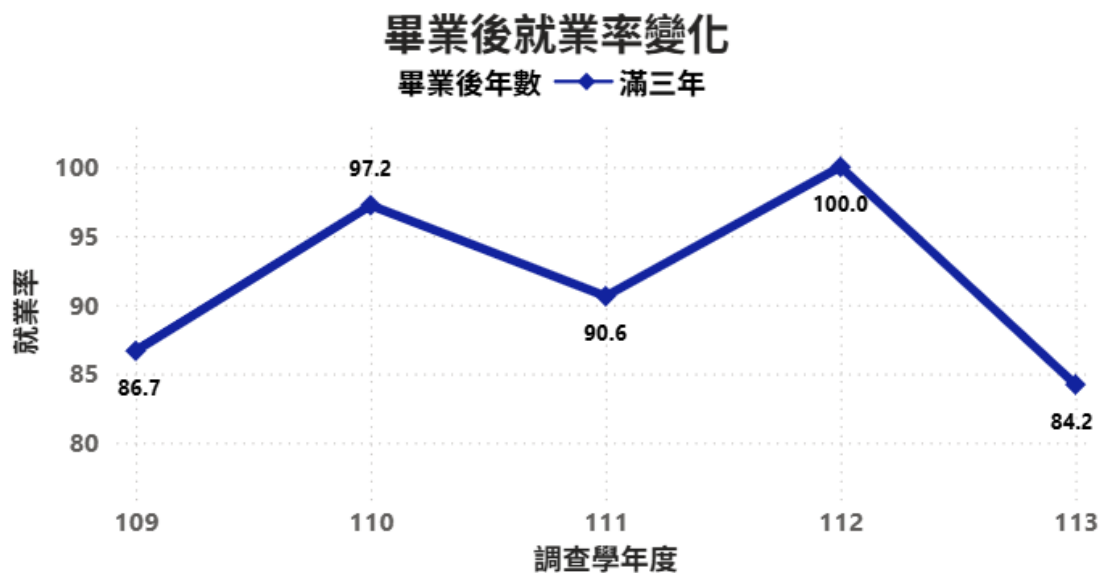
畢業後	109	110	111	112	113	總計
滿三年	35500	35500	38500	35500	38500	35500

圖 14 進修部學士班月收入中位數成長趨勢

## 五、 畢業流向校層級整體分析：在職專班學士班

### 1. 就業率

依據 109 至 113 學年度在職專班學士班畢業後滿三年就業率資料顯示，整體波動幅度較其他學制明顯，呈現高低起伏之態勢。109 學年度為 86.67%，屬相對低點；110 學年度大幅上升至 97.22%，111 學年度回落至 90.63%；112 學年度再攀升至 100.00%，達五年最高點；113 學年度則明顯下降至 84.21%，為近五年最低值，較前一年減少逾 15 個百分點，屬顯著異常波動。五年平均為 91.73%，惟年度間差距高達近 16 個百分點，顯示穩定度相對不足。推測可能與樣本數較少、學生多具既有工作基礎或職涯轉換彈性較大有關。整體而言，本學制就業率多數年度仍維持九成左右水準，但 113 學年度之大幅下降值得後續持續追蹤與分析。



**畢業後就業率**

畢業後	109	110	111	112	113	總計
滿三年	86.67	97.22	90.63	100.00	84.21	91.73

圖 15 在職專班學士班就業率變化

## 2. 平均月收入

依 109 至 113 學年度在職專班學士班畢業後 3 年月平均收入區間分布檢視，整體薪資結構呈現高度集中且波動幅度較大，主因應與樣本數偏少有關。109 學年度幾乎全數集中於 34,001 - 37,000 元區間（100%），110 學年度則集中於 37,001 - 40,000 元（97.14%），顯示早期薪資多落於中間區段。111 學年度分布開始向高薪帶擴散，40,001 - 46,000 元區間占比合計逾 60%，並出現 49,001 - 52,000 元與 55,001 - 60,000 元區間。112 學年度明顯右移，60,001 - 70,000 元高達 56.25%，為顯著高點；113 學年度則以 43,001 - 46,000 元（50.00%）與 46,001 - 49,000 元（31.25%）為主要集中區間。整體而言，薪資多落於 40,000 元以上區段，且高薪區間占比近年明顯提升，但年度間差異較大，解讀時宜審慎評估樣本規模影響。

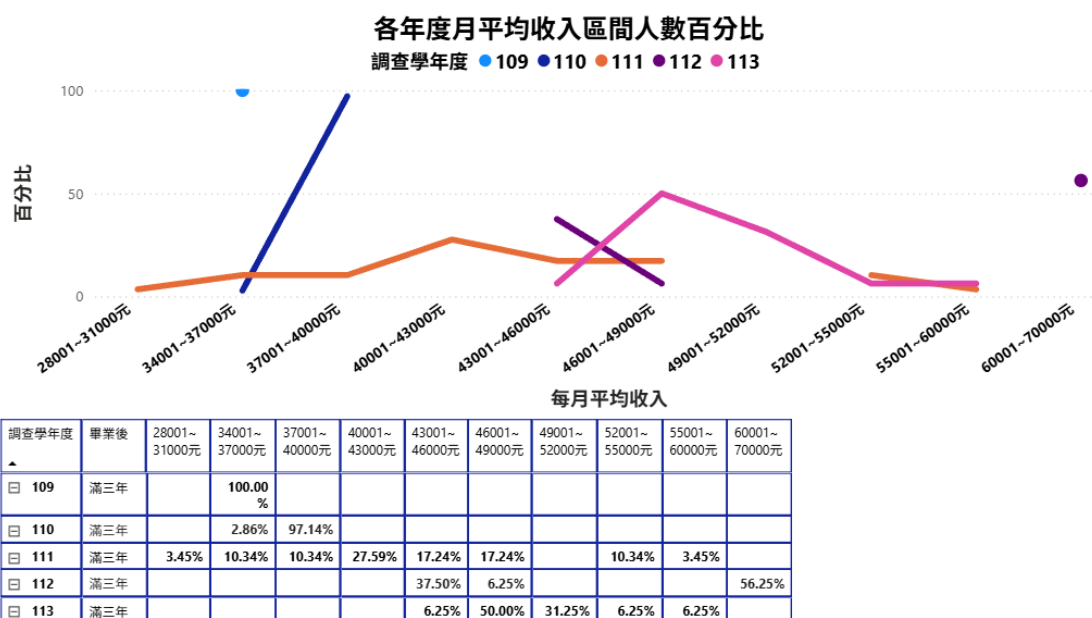
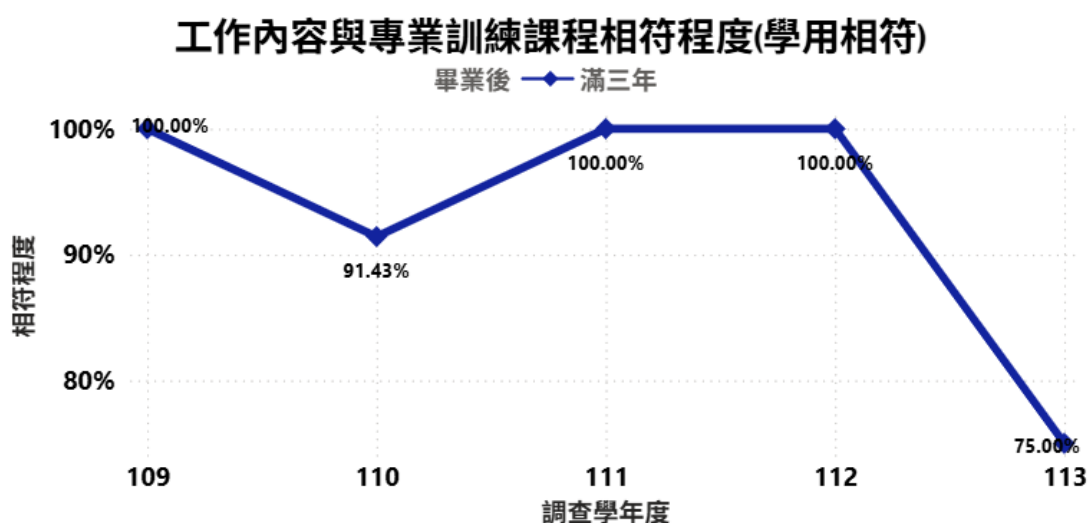


圖 16 在職專班學士班平均月收入

### 3. 學用相符

109 至 113 學年度在職專班學士班畢業滿 3 年「工作內容與專業訓練課程相符程度」滿意比例整體維持高檔，但波動幅度明顯。109 學年度達 100%，110 學年度下降至 91.43%，為五年相對低點；111 及 112 學年度再度回升至 100%，呈現高度肯定之評價。惟 113 學年度大幅降至 75.00%，為近五年顯著異常低點。整體五年平均為 94.26%，顯示長期滿意度極高。然而，各年度樣本數偏少（每年約 16 至 35 人），比例易受個別回覆影響而產生劇烈波動。綜合觀察，113 學年度之明顯下降需審慎解讀，建議結合質性回饋與課程檢視，釐清是否為樣本結構變動或課程與職場需求落差所致，以確保學用銜接品質之穩定性。



**工作內容與專業訓練課程相符程度(學用相符)**

畢業後		109	110	111	112	113	總計
滿三年	滿意的全職人數	26	32	29	16	12	115
	全職人數	26	35	29	16	16	122
	滿意比例	100.00%	91.43%	100.00%	100.00%	75.00%	94.26%

圖 17 在職專班學士班工作內容與專業訓練課程相符程度

#### 4. 月收入中位數成長趨勢

依 109 至 113 學年度在職專班學士班畢業滿 3 年月收入中位數觀察，整體呈現明顯波動且高幅度變化之趨勢。109 學年度為 35,500 元，110 學年度提升至 38,500 元，111 學年度續升至 41,500 元，呈現穩定成長態勢。然 112 學年度大幅躍升至 65,000 元，較前一年度增加 23,500 元，為五年最高點，增幅顯著，屬明顯異常高值。113 學年度則回落至 47,500 元，雖較 112 學年度下降 17,500 元，但仍高於 109 至 111 學年度水準。整體而言，109 至 111 學年度為穩定漸進成長期，112 學年度出現劇烈上揚，113 學年度修正回歸，呈現高峰後調整之型態。考量在職專班學生多具工作經驗與職場晉升特性，112 學年度之異常高點可能受特定產業薪資結構或樣本規模影響，後續宜持續觀察其長期趨勢與穩定性。



**畢業後月收入中位數**

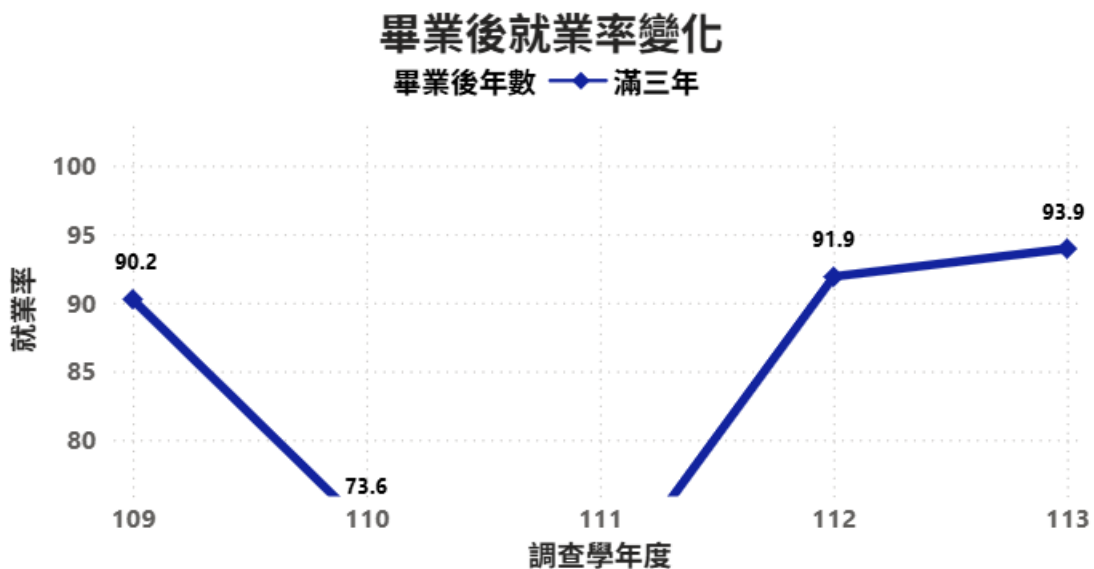
畢業後	109	110	111	112	113	總計
滿三年	35500	38500	41500	65000	47500	38500

圖 18 在職專班學士班月收入中位數成長趨勢

## 六、 畢業流向校層級整體分析：日間部-專科

### 1. 就業率

依據 109 至 113 學年度日間部專科畢業後滿三年就業率資料研析，整體呈現明顯波動趨勢。109 學年度為 90.24%，尚維持九成水準；110 學年度大幅下降至 73.58%，111 學年度續降至 68.57%，為五年最低點，兩年間累計降幅逾 20 個百分點，屬顯著異常低谷。112 學年度則快速回升至 91.89%，113 學年度續升至 93.94%，已恢復至九成以上水準，且 113 學年度為近五年最高點。五年平均為 82.91%，主要受 110 與 111 學年度低點拉低整體表現。整體而言，本學制在 110 至 111 學年度出現明顯下滑，推測可能與就業市場環境變動或升學比例提高相關；惟 112 學年度起強勢反彈，顯示就業動能恢復，後續宜持續觀察是否趨於穩定。



**畢業後就業率**

畢業後	109	110	111	112	113	總計
滿三年	90.24	73.58	68.57	91.89	93.94	82.91

圖 19 日間部-專科就業率變化

## 2. 平均月收入

依 109 至 113 學年度日間部專科畢業後 3 年月平均收入區間分布檢視，薪資結構呈現由中低薪向中高薪快速轉移之趨勢。109 學年度幾乎集中於 31,001 - 34,000 元(91.89%)，屬明顯單一區間集中情形；110 學年度則轉向 37,001 - 40,000 元 (71.79%) 為高峰，顯示薪資區間上移。111 學年度分布明顯右移，46,001 - 49,000 元 (37.50%) 與 49,001 - 52,000 元 (20.83%) 占比提升，薪資結構開始進入中高薪帶。112 學年度更出現 60,001 - 70,000 元高達 79.41%之極端高點，屬顯著異常值，推測與樣本數偏少有關。113 學年度則以 46,001 - 49,000 元(35.48%) 為主要集中區間，並維持一定比例於 49,000 元以上區段。整體而言，專科畢業生薪資分布近年明顯右移，但年度波動幅度大，解讀時宜併同樣本規模審慎評估。

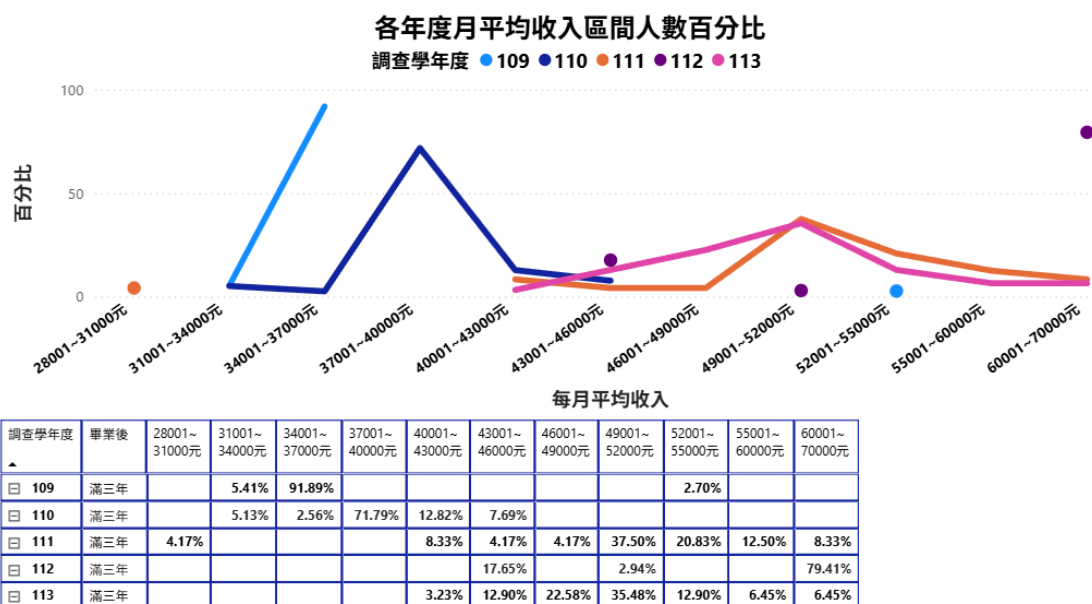
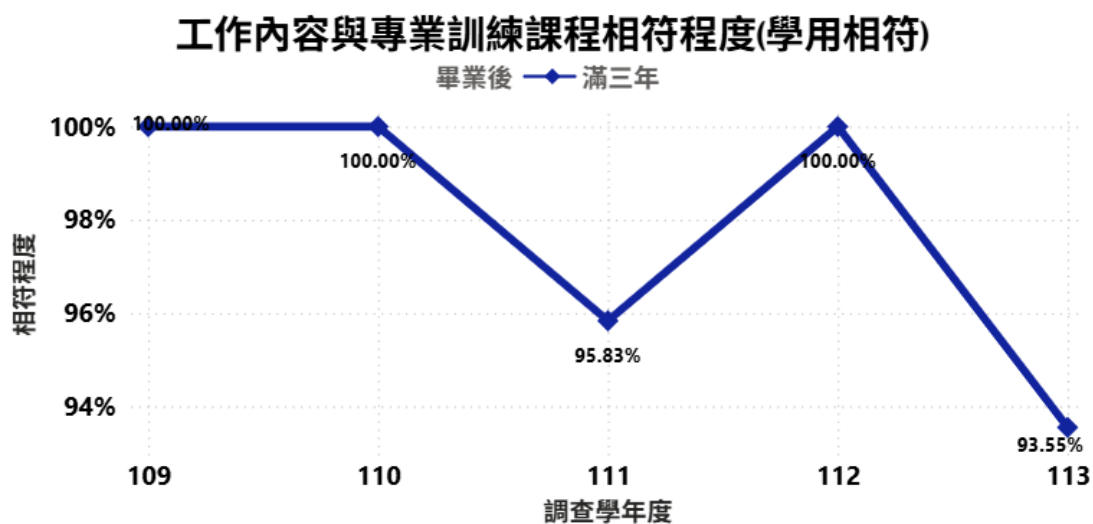


圖 20 日間部-專科平均月收入

### 3. 學用相符

日間部專科畢業生之學用相符滿意度極高，五年平均為 99.41%，108 至 110 學年度均為 100%，顯示課程內容與職場需求幾乎完全契合。僅 111 學年度略降至 95.83%，但於 112 學年度即回升至 100%，整體波動極小，滿意度表現穩定且持續保持高水準，為各學制中最高者，顯示專科課程與業界實務密切連結，具高度參考價值。



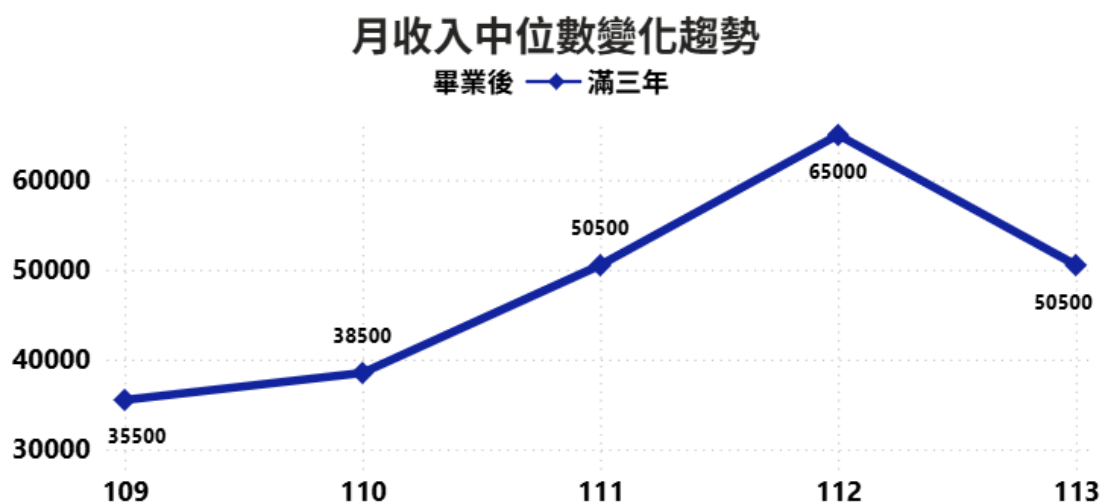
**工作內容與專業訓練課程相符程度(學用相符)**

畢業後		109	110	111	112	113	總計
滿三年	滿意的全職人數	37	39	23	34	29	162
	全職人數	37	39	24	34	31	165
	滿意比例	100.00%	100.00%	95.83%	100.00%	93.55%	98.18%

圖 21 日間部-專科工作內容與專業訓練課程相符程度

#### 4. 月收入中位數成長趨勢

依 109 至 113 學年度日間部專科畢業滿 3 年月收入中位數分析，整體呈現明顯階段性上升後回落之趨勢。109 學年度為 35,500 元，110 學年度小幅提升至 38,500 元；111 學年度大幅成長至 50,500 元，較前一年增加 12,000 元，顯示薪資結構明顯躍升。112 學年度再度攀升至 65,000 元，為五年最高點，較 109 學年度累計增加 29,500 元，增幅相當顯著。惟 113 學年度回降至 50,500 元，較 112 學年度減少 14,500 元，呈現高峰後修正現象，但仍高於 109 與 110 學年度水準。整體而言，趨勢呈現快速成長後回穩之型態，112 學年度屬明顯異常高值。此類劇烈波動可能與樣本數規模、特定產業就業集中或薪資結構變動有關，後續宜持續觀察其穩定性與長期發展趨勢。



**畢業後月收入中位數**

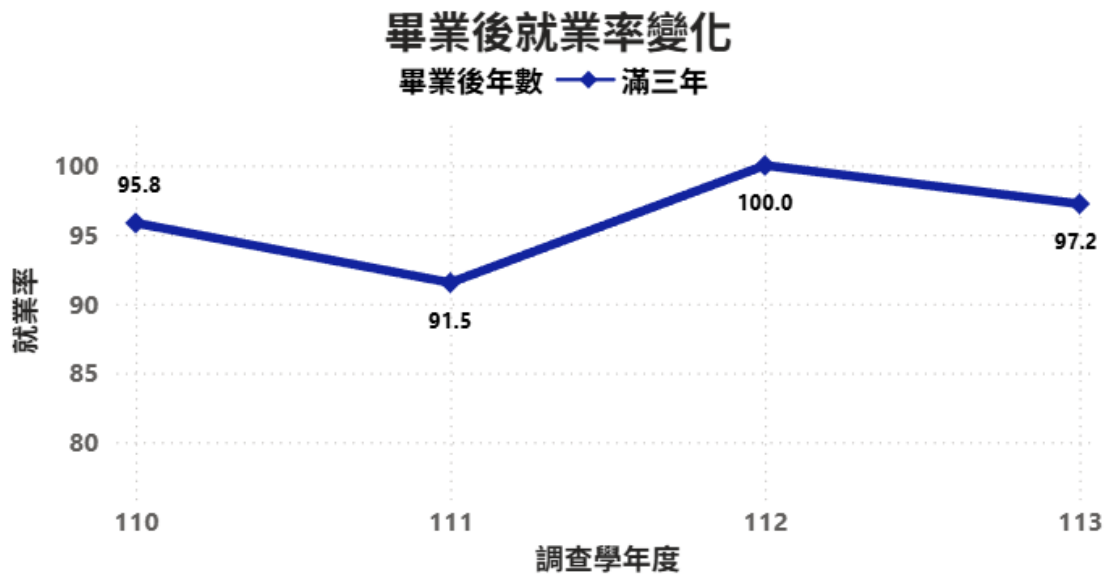
畢業後	109	110	111	112	113	總計
滿三年	35500	38500	50500	65000	50500	44500

圖 22 日間部-專科月收入中位數成長趨勢

## 七、 畢業流向校層級整體分析：進修部-專科

### 1. 就業率

依據 110 至 113 學年度進修部專科畢業後滿三年就業率資料調查結果，整體表現維持高檔水準，多數年度皆在九成以上。110 學年度為 95.83%，111 學年度略降至 91.53%，為近四年相對低點；112 學年度大幅上升至 100.00%，達到最高點；113 學年度則小幅回落至 97.22%，仍維持高水準。整體平均為 95.29%，年度間最大差距約 8 個百分點，波動幅度尚屬可控。112 學年度達百分之百就業率，屬顯著高點，可能與樣本數規模或學生多具在職身分有關。整體而言，本學制三年後就業情形穩定且表現優異，111 學年度之短暫下降屬階段性波動，後續已迅速回升，呈現良好發展趨勢。



**畢業後就業率**

畢業後	110	111	112	113	總計
滿三年	95.83	91.53	100.00	97.22	95.29

圖 23 進修部-專科就業率變化

## 2. 平均月收入

依 110 至 113 學年度進修部專科畢業後 3 年月平均收入區間分布觀察，薪資結構呈現由中低薪逐步向中高薪移動之趨勢。110 學年度主要集中於 25,001 - 31,000 元區間，其中 25,001 - 28,000 元(29.55%)與 28,001 - 31,000 元(27.27%) 占比較高，整體偏向中低薪帶。111 學年度則以 28,001 - 31,000 元 (48.15%) 為高峰，仍集中於中間區段。112 學年度分布明顯右移，34,001 - 37,000 元(25.93%) 及 37,001 - 40,000 元 (33.33%) 成為主要區間，顯示薪資提升。113 學年度進一步集中於 34,001 - 40,000 元區間 (合計逾 60%)，並於 40,001 - 46,000 元維持一定比例。整體而言，低於 28,000 元比例逐年下降，40,000 元以上區間占比增加，薪資結構呈現緩步上移，但年度間仍具波動，解讀時宜審慎評估樣本規模影響。

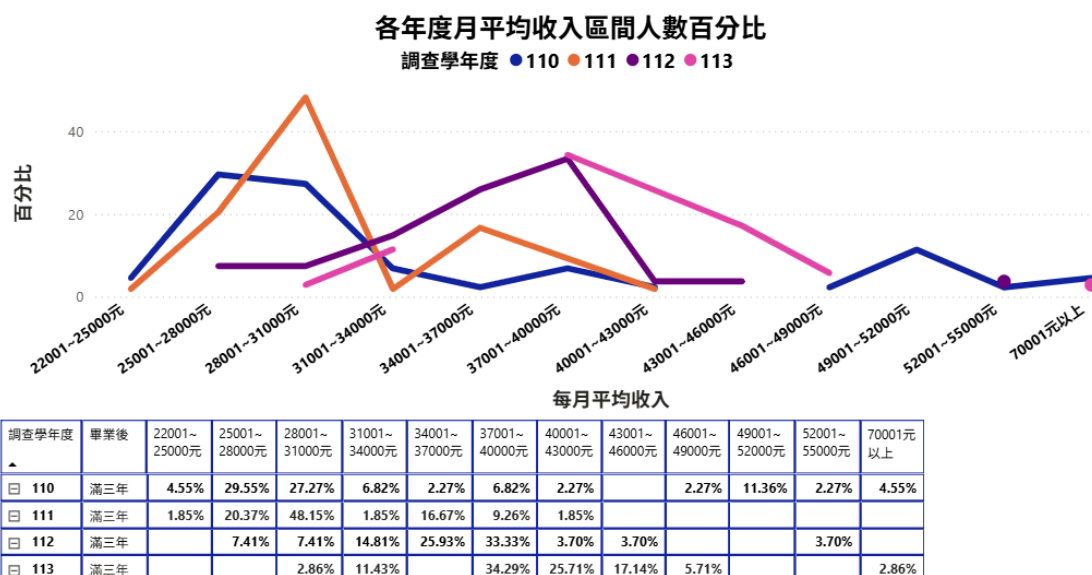
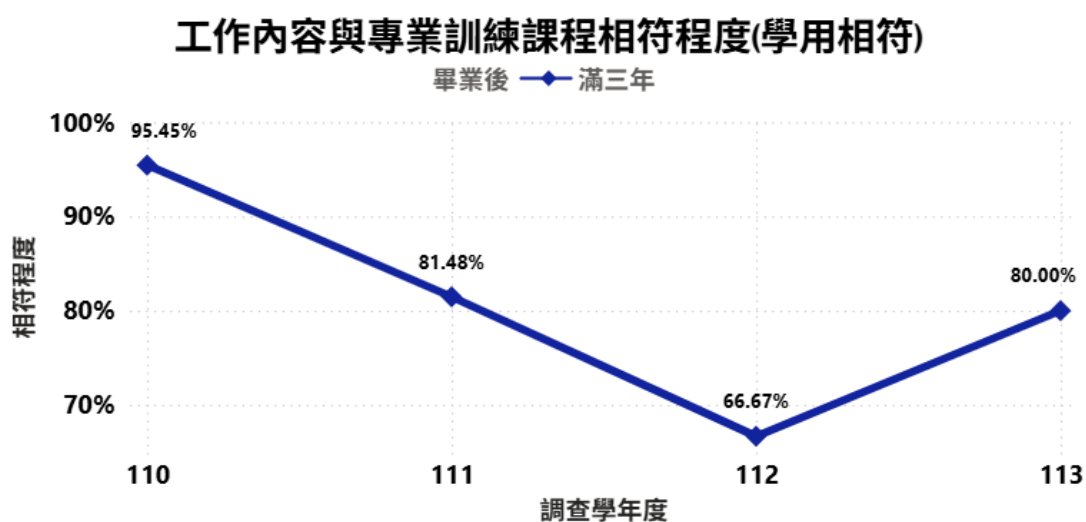


圖 24 進修部-專科平均月收入

### 3. 學用相符

110 至 113 學年度進修部專科畢業滿 3 年「工作內容與專業訓練課程相符程度」滿意比例呈現先降後升之明顯波動趨勢。110 學年度達 95.45%，為觀察期間最高點；111 學年度下降至 81.48%，112 學年度進一步下滑至 66.67%，為顯著低點。113 學年度則回升至 80.00%，顯示滿意度已有改善。整體平均為 82.50%，惟各年度樣本數介於 27 至 54 人之間，比例易受回覆結構影響。綜合而言，112 學年度為異常低值，可能與特定屆別就業領域或課程銜接度差異有關；113 學年度之回升反映改善趨勢。後續宜持續檢視課程內容與職場需求匹配情形，並強化職涯輔導機制，以提升學用相符之穩定度。



**工作內容與專業訓練課程相符程度(學用相符)**

畢業後		110	111	112	113	總計
滿三年	滿意的全職人數	42	44	18	28	132
	全職人數	44	54	27	35	160
	滿意比例	95.45%	81.48%	66.67%	80.00%	82.50%

圖 25 進修部-專科工作內容與專業訓練課程相符程度

#### 4. 月收入中位數成長趨勢

依 110 至 113 學年度進修部專科畢業滿 3 年月收入中位數資料分析，整體呈現明顯且連續上升之趨勢。110 與 111 學年度皆為 29,500 元，薪資水準持平，為本期相對低點；112 學年度提升至 35,500 元，較前一年增加 6,000 元，顯示薪資結構開始改善。113 學年度再度大幅上升至 41,500 元，較 110 學年度累計增加 12,000 元，整體成長幅度逾四成，增勢明顯。整體而言，除 110 至 111 學年度停滯外，未出現下滑情形，呈現穩定向上之階梯式成長型態。由於進修部專科學生多具在職背景，後期薪資快速提升可能與職場資歷累積或職務晉升有關，顯示三年內職涯發展具明顯成長動能，整體趨勢正向且具持續性。

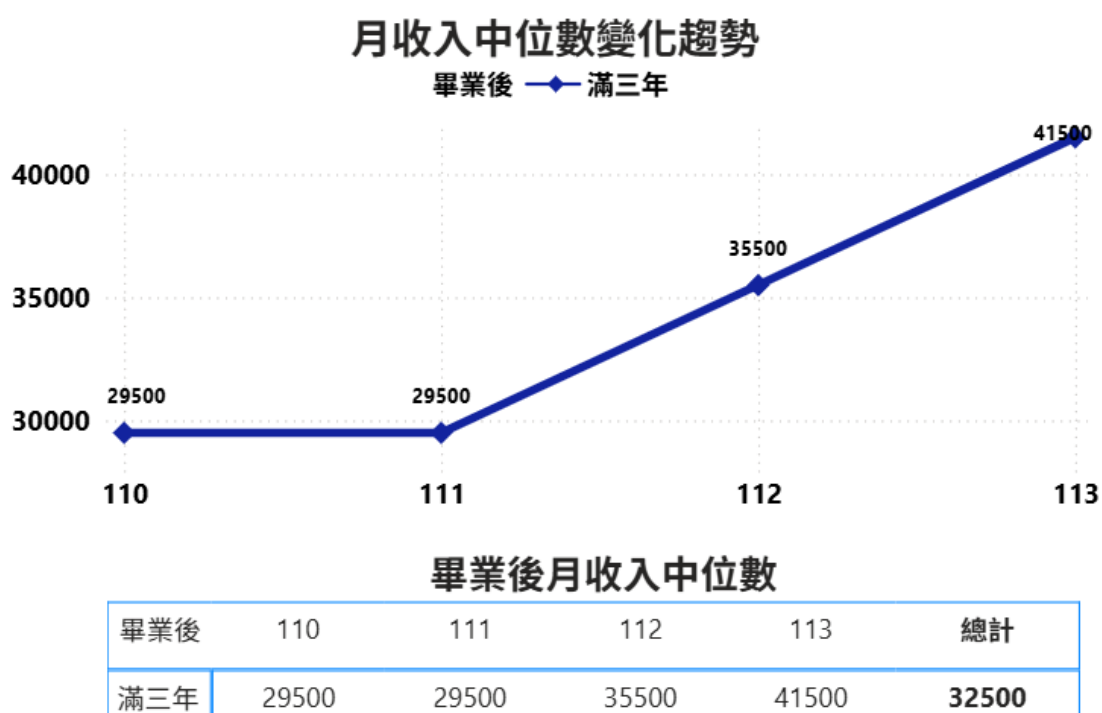


圖 26 進修部-專科月收入中位數成長趨勢

## 八、 畢業流向校層級整體分析：在職專班-專科

### 1. 就業率

依據 109 至 111 學年度在職專班專科畢業後滿三年就業率資料結果來看，整體呈現高度波動現象。109 及 110 學年度皆為 100.00%，顯示該兩屆畢業生三年後全數就業，表現極為亮眼；惟 111 學年度驟降至 0.00%，與前兩年形成極端落差，屬明顯異常值。三年平均為 93.33%，惟此平均數受 111 學年度極端值影響甚鉅，已無法真實反映整體趨勢。考量在職專班專科學生規模通常較小，推測 111 學年度可能因樣本數不足、未回收樣本或統計口徑差異所致，建議進一步檢視原始資料與填答情形。整體而言，本學制就業率表現易受單一年度影響，後續分析宜併同樣本數與回收率綜合判讀。

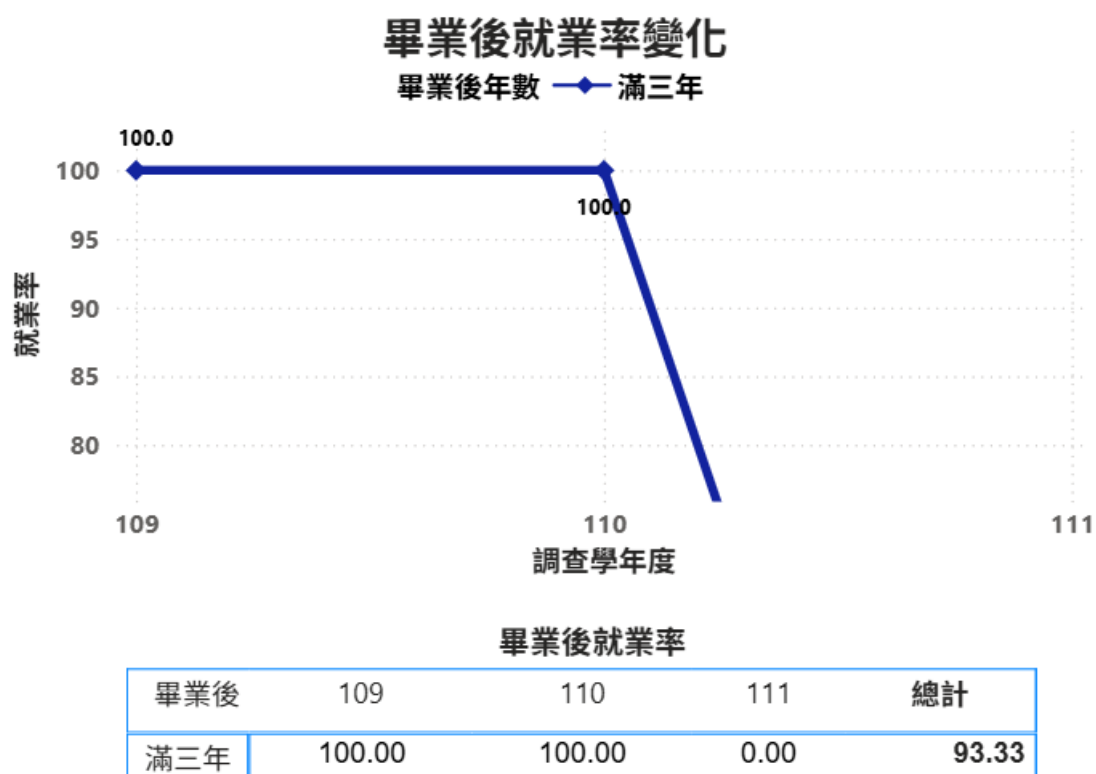


圖 27 在職專班-專科就業率變化

## 2. 平均月收入

依 109 至 110 學年度在職專班專科畢業後 3 年月平均收入區間分布檢視，因樣本數有限，年度間波動幅度較大。109 學年度分布相對分散，主要集中於 28,001 - 31,000 元、34,001 - 37,000 元及 37,001 - 40,000 元區間(各約 16.67%)，其餘區間多為 8.33%，顯示薪資多落於中低至中間區段。110 學年度則明顯集中於 25,001 - 28,000 元與 28,001 - 31,000 元區間(各 50.00%)，呈現高度集中於較低薪帶之情形，與 109 學年度相較出現明顯下移，屬相對異常變動。整體而言，該學制薪資分布未呈現穩定上移趨勢，且年度差異明顯，推測與在職專班專科樣本規模偏小有關，後續分析宜併同樣本數進行審慎解讀。

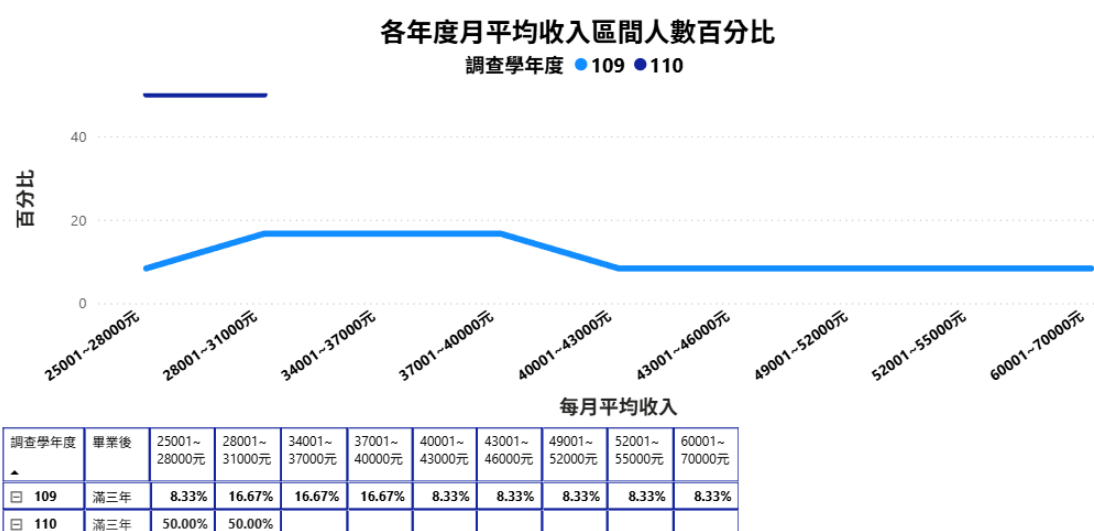
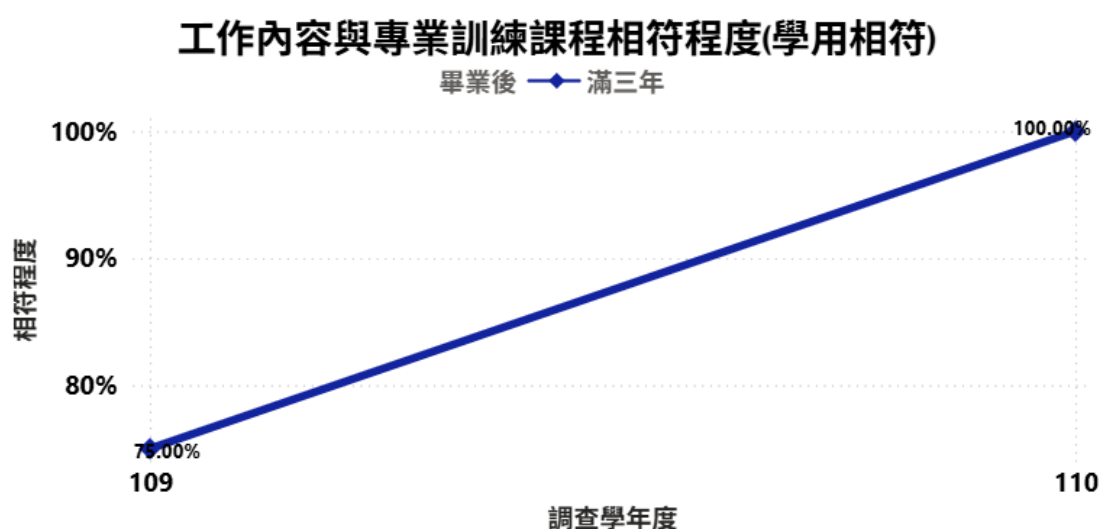


圖 28 在職專班-專科平均月收入

### 3. 學用相符

109 至 110 學年度在職專班專科畢業滿 3 年「工作內容與專業訓練課程相符程度」滿意比例呈現明顯上升趨勢。109 學年度滿意比例為 75.00%，110 學年度提升至 100.00%，成長幅度達 25 個百分點，顯示該屆畢業生對學用相符之評價大幅改善。整體平均為 78.57%。惟觀察各年度樣本數僅 12 人及 2 人，回收人數極少，比例易受個別回覆影響而產生顯著波動，因此解讀上宜審慎。綜合而言，110 學年度雖呈現滿意度達百分之百之高峰，但可能反映樣本規模因素而非全面性提升，後續應持續累積樣本並結合質性回饋分析，以強化趨勢判讀之穩定性與代表性。



**工作內容與專業訓練課程相符程度(學用相符)**

畢業後		109	110	總計
滿三年	滿意的全職人數	9	2	11
	全職人數	12	2	14
	滿意比例	75.00%	100.00%	78.57%

圖 29 在職專班-專科工作內容與專業訓練課程相符程度

#### 4. 月收入中位數成長趨勢

依 109 至 110 學年度在職專班專科畢業滿 3 年月收入中位數研析，呈現明顯下滑之趨勢。109 學年度為 38,500 元，為本期高點；110 學年度降至 28,000 元，較前一年減少 10,500 元，降幅達 27% 以上，屬顯著異常變動。整體平均為 37,000 元，惟受 110 學年度大幅下降影響，數值波動明顯。由於僅有兩個學年度資料，趨勢判讀仍具限制，可能受樣本數規模偏小或個別產業薪資結構差異影響。整體而言，短期內薪資呈現劇烈波動，尚難判定為長期結構性下滑，後續宜持續蒐集多年度資料，以確認其變動是否屬暫時性現象或反映實質就業市場變化。

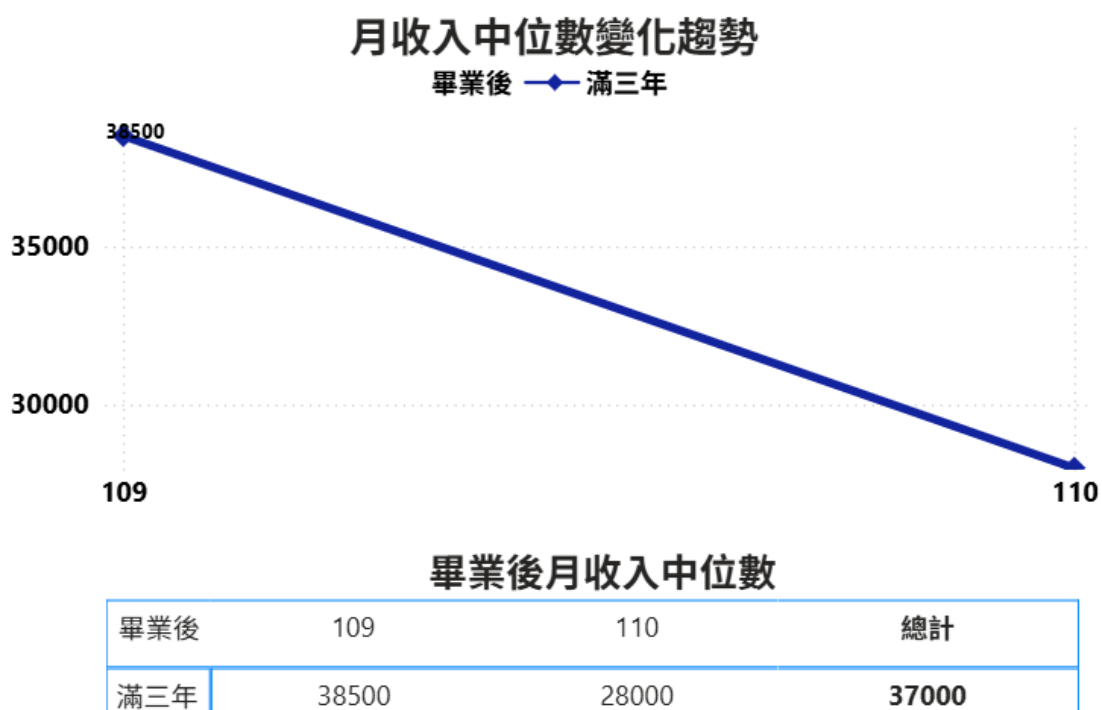
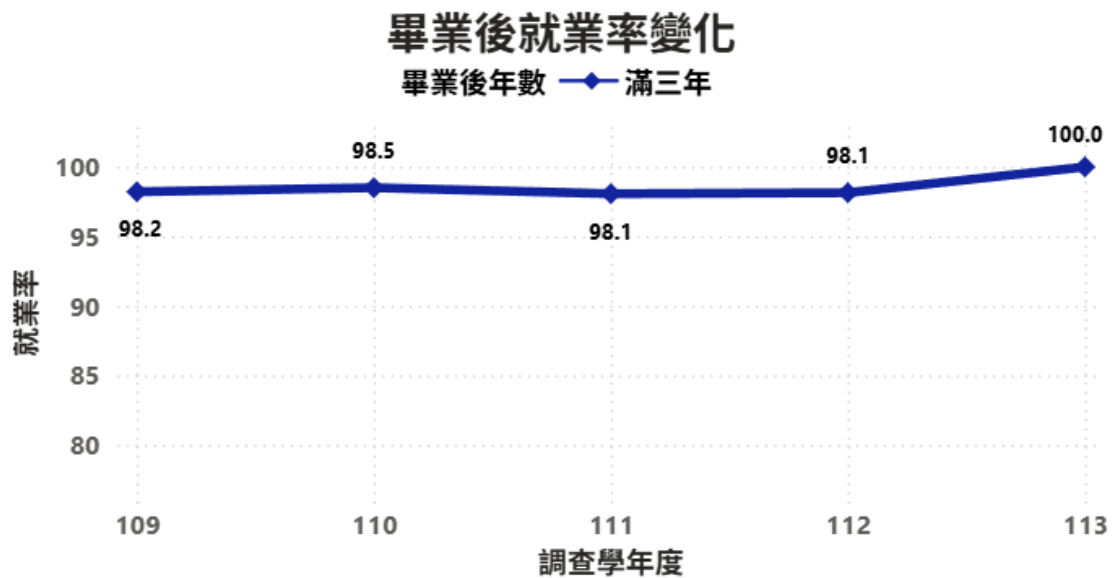


圖 30 在職專班-專科月收入中位數成長趨勢

## 九、 畢業流向校層級整體分析：日間部-碩士班

### 1. 就業率

依據 109 至 113 學年度日間部碩士班畢業後滿三年就業率資料調查結果，整體表現高度穩定且維持於極高水準。109 學年度為 98.21%，110 學年度微升至 98.51%，111 學年度略降至 98.08%，112 學年度回升至 98.15%，113 學年度進一步提升至 100.00%，創近五年新高。五年平均達 98.59%，各年度波動幅度僅約 0.4 個百分點（不含 113 年），顯示就業穩定度極佳。113 學年度達百分之百就業率，屬顯著高點，反映碩士班畢業生專業能力與市場需求高度契合。整體而言，本學制三年後就業情形長期維持接近滿就業狀態，趨勢穩定向上，顯示培育成效良好且具持續競爭力。



**畢業後就業率**

畢業後	109	110	111	112	113	總計
滿三年	98.21	98.51	98.08	98.15	100.00	98.59

圖 31 日間部-碩士班就業率變化

## 2. 平均月收入

依 109 至 113 學年度日間部碩士班畢業後 3 年月平均收入區間分布分析，薪資結構呈現逐步右移並趨向多元分布之態勢。109 學年度以 34,001 - 37,000 元 (22.22%) 為最高，占比集中於中間薪資帶；110 學年度高峰落於 31,001 - 34,000 元 (23.08%)，整體仍以 40,000 元以下為主。自 111 學年度起，薪資結構明顯上移，60,001 - 70,000 元區間達 20.41%，為相對高點；112 學年度則於 40,001 - 43,000 元 (22.64%) 及 43,001 - 46,000 元 (5.66%) 呈現集中。113 學年度進一步擴散至中高薪資帶，43,001 - 46,000 元 (16.67%) 與 46,001 - 49,000 元 (14.81%) 比例提升。整體而言，低薪區間占比逐年下降，中高薪資 (43,000 元以上) 比重增加，顯示碩士班畢業生三年後薪資發展具成長動能，惟年度間仍存在一定波動。

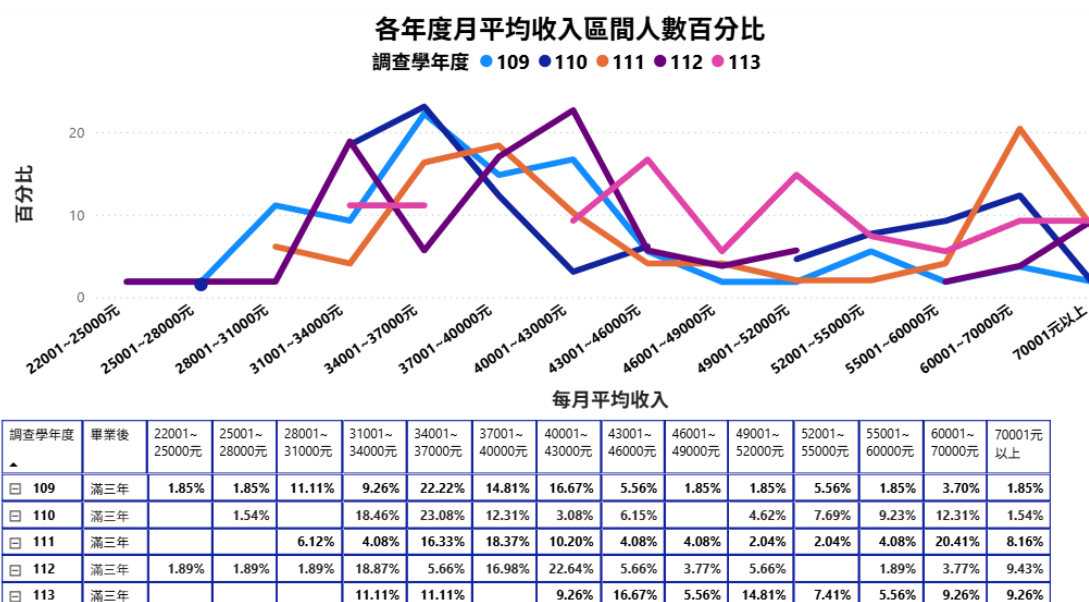
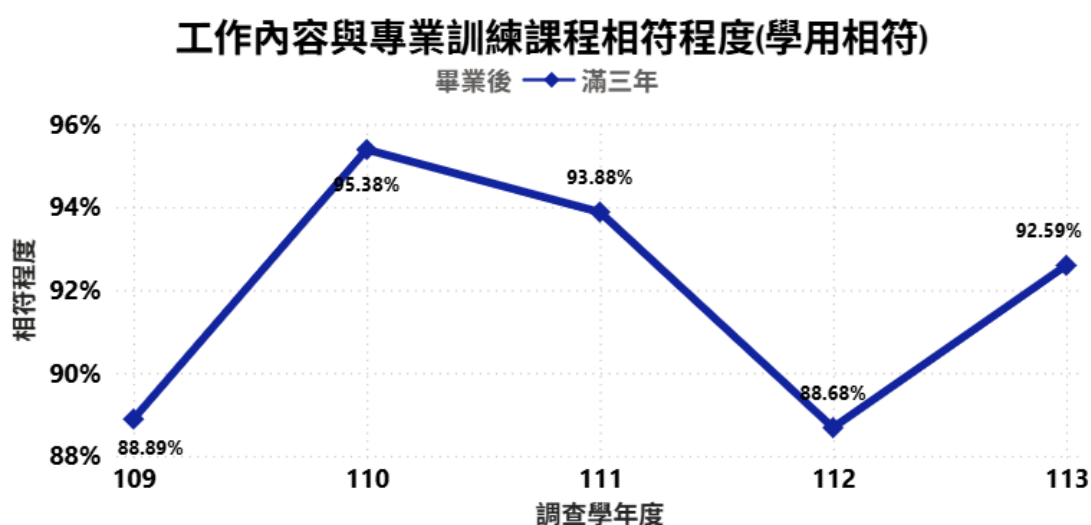


圖 32 日間部-碩士班平均月收入

### 3. 學用相符

109 至 113 學年度日間部碩士班畢業滿 3 年「工作內容與專業訓練課程相符程度」滿意比例整體維持高檔且相對穩定。109 學年度為 88.89%，110 學年度提升至 95.38%，為五年最高點；111 學年度微幅下降至 93.88%，仍維持九成以上水準。112 學年度降至 88.68%，為期間相對低點，但 113 學年度回升至 92.59%，顯示滿意度具修復性。五年平均達 92.00%，反映碩士班課程與職場專業需求整體銜接良好。綜合觀察，112 學年度為短期波動低點，110 學年度為高峰，其餘年度多維持於九成上下，顯示整體結構穩定。後續可持續強化專業實務連結與產學合作機制，以維持高滿意度水準並降低年度波動幅度。



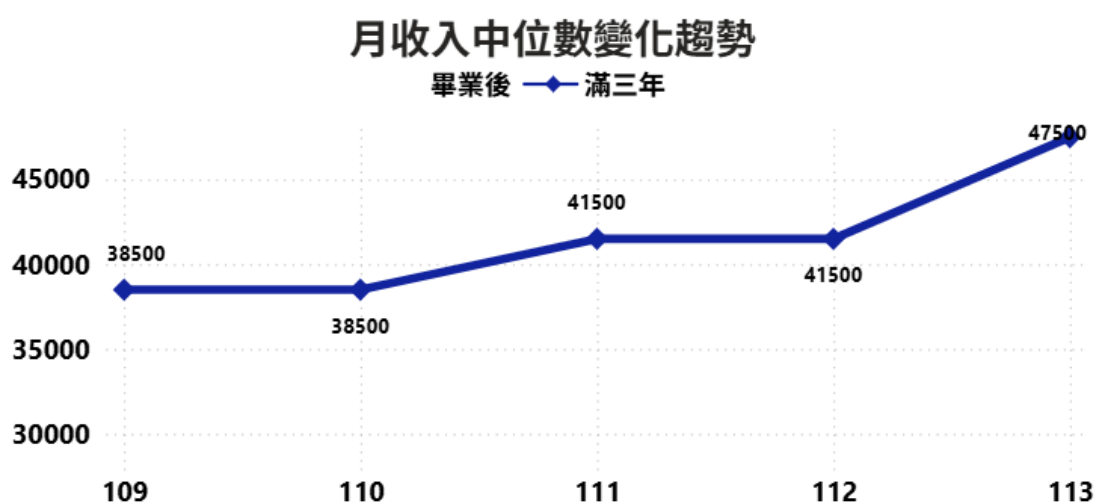
**工作內容與專業訓練課程相符程度(學用相符)**

畢業後		109	110	111	112	113	總計
滿三年	滿意的全職人數	48	62	46	47	50	253
	全職人數	54	65	49	53	54	275
	滿意比例	88.89%	95.38%	93.88%	88.68%	92.59%	92.00%

圖 33 日間部-碩士班工作內容與專業訓練課程相符程度

#### 4. 月收入中位數成長趨勢

依 109 至 113 學年度日間部碩士班畢業滿 3 年月收入中位數變化情形，整體呈現穩定中緩步上升之趨勢。109 與 110 學年度皆為 38,500 元，薪資水準持平；111 學年度提升至 41,500 元，較前期增加 3,000 元，顯示職涯發展進入成長階段。112 學年度維持 41,500 元，呈現短期盤整現象，未再擴大增幅。至 113 學年度再度上升至 47,500 元，為五年最高點，較 109 學年度累計增加 9,000 元，整體成長幅度約 23%。整體而言，除 110 與 112 學年度呈現持平外，未出現明顯下滑情形，趨勢穩健向上，顯示碩士班畢業生三年內具良好薪資成長潛力與專業累積效果，長期發展表現穩定且具提升動能。



**畢業後月收入中位數**

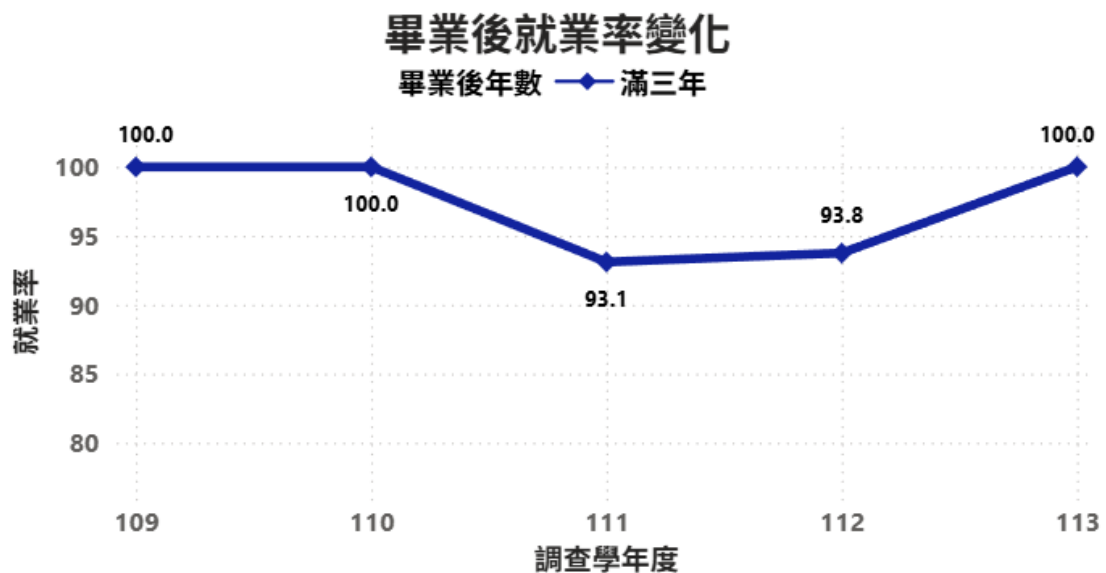
畢業後	109	110	111	112	113	總計
滿三年	38500	38500	41500	41500	47500	<b>41500</b>

圖 34 日間部-碩士班月收入中位數成長趨勢

## 十、 畢業流向校層級整體分析：在職專班-碩士班

### 1. 就業率

依據 109 至 113 學年度在職專班碩士班畢業後滿三年就業率資料分析，整體維持高檔水準，平均達 97.17%。109 與 110 學年度皆為 100.00%，顯示兩屆畢業生三年後全數就業，表現亮眼。111 學年度下降至 93.10%，112 學年度小幅回升至 93.75%，形成階段性低谷；113 學年度再度回升至 100.00%，恢復滿就業狀態。五年間最高與最低差距約 6.9 個百分點，波動幅度尚屬有限。整體而言，本學制就業率多數年度維持在九成五以上，僅 111 至 112 學年度出現短暫下滑，推測可能與個別年度樣本規模或職涯轉換因素相關；惟 113 學年度已明顯回穩，顯示整體培育成效與市場需求連結度良好。



**畢業後就業率**

畢業後	109	110	111	112	113	總計
滿三年	100.00	100.00	93.10	93.75	100.00	97.17

圖 35 在職專班-碩士班就業率變化

## 2. 平均月收入

依 109 至 113 學年度在職專班碩士班畢業後 3 年月平均收入區間分布情形，薪資結構整體落於中高薪帶，且近年呈現明顯右移趨勢。109 學年度分布相對平均，主要集中於 37,001 - 40,000 元（15.79%）及多個區間約 10% 上下；110 學年度則在 55,001 - 60,000 元與 60,001 - 70,000 元各達 17.65%，顯示高薪區間比例提升。111 學年度以 60,001 - 70,000 元（23.08%）為高峰，為相對高點。112 學年度更進一步右移，70,001 元以上達 28.57%，屬顯著異常高值。113 學年度仍維持高薪集中趨勢，70,001 元以上（20.00%）及 49,001 - 52,000 元（16.00%）占比明顯。整體而言，43,000 元以上區間比例逐年增加，顯示在職專班碩士畢業生三年後薪資發展動能強勁，惟因樣本規模可能有限，年度間波動仍需審慎解讀。

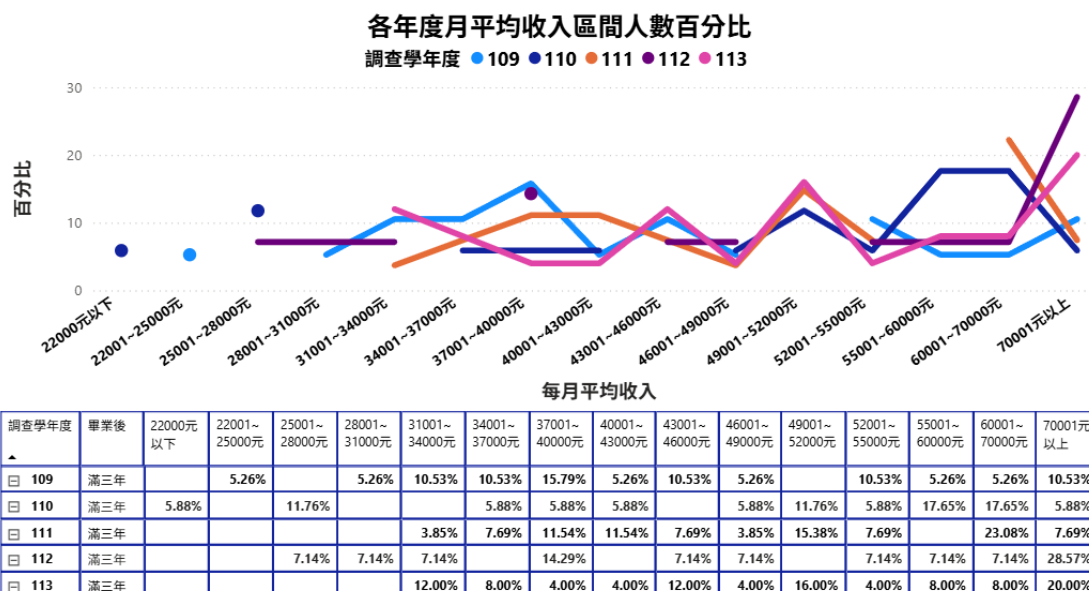
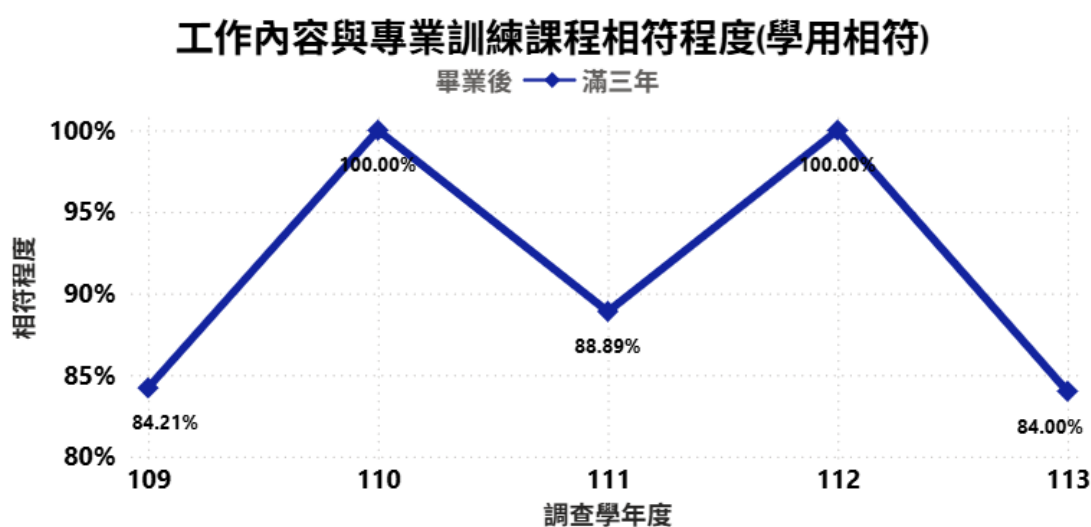


圖 36 在職專班-碩士班平均月收入

### 3. 學用相符

109 至 113 學年度在職專班碩士班畢業滿 3 年「工作內容與專業訓練課程相符程度」滿意比例整體維持高水準，但年度間波動明顯。109 學年度為 84.21%，110 學年度提升至 100.00%，達到高峰；111 學年度下降至 88.89%，112 學年度再度回升至 100.00%；113 學年度則降至 84.00%，與 109 學年度相近。五年平均為 90.20%，顯示整體學用相符程度良好。惟各年度樣本數約 14 至 27 人，規模有限，比例易受個別回覆影響而出現劇烈變動。綜合觀察，110 與 112 學年度為高峰值，113 學年度為相對低點，建議持續強化課程與職場實務連結，並結合質性回饋分析，以提升趨勢判讀之穩定性與代表性。



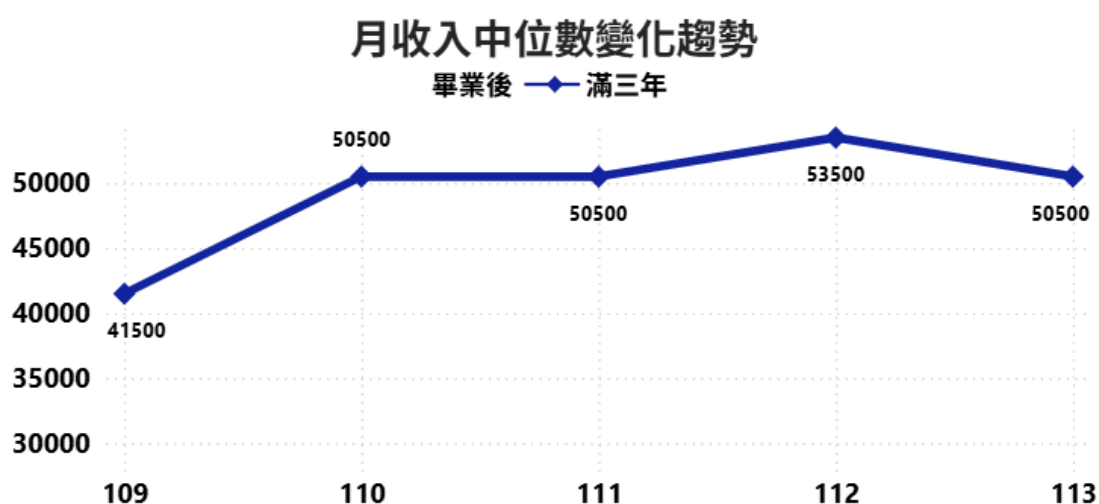
**工作內容與專業訓練課程相符程度(學用相符)**

畢業後		109	110	111	112	113	總計
滿三年	滿意的全職人數	16	17	24	14	21	92
	全職人數	19	17	27	14	25	102
	滿意比例	84.21%	100.00%	88.89%	100.00%	84.00%	90.20%

圖 37 在職專班-碩士班工作內容與專業訓練課程相符程度

#### 4. 月收入中位數成長趨勢

依 109 至 113 學年度在職專班碩士班畢業滿 3 年月收入中位數研析，整體呈現高檔穩定中略有波動之趨勢。109 學年度為 41,500 元；110 學年度大幅提升至 50,500 元，增加 9,000 元，為第一波明顯成長。111 學年度維持 50,500 元，呈現高原盤整狀態。112 學年度再度上升至 53,500 元，創五年新高；惟 113 學年度回落至 50,500 元，較前一年減少 3,000 元，但仍高於 109 學年度水準。整體而言，五年間薪資水準維持在 5 萬元左右之高檔區間，波動幅度相對有限，未出現明顯異常下滑情形。趨勢顯示在職專班碩士班畢業生具穩定且成熟之職涯發展結構，薪資表現具持續性與一定成長動能。



**畢業後月收入中位數**

畢業後	109	110	111	112	113	總計
滿三年	41500	50500	50500	53500	50500	<b>50500</b>

圖 38 在職專班-碩士班月收入中位數成長趨勢

## 十一、畢業流向校層級整體分析：日間部-博士班

### 1. 就業率

依據 111 至 113 學年度日間部博士班畢業後滿三年就業率資料調查結果分析，三個學年度皆為 100.00%，呈現連續滿就業狀態，整體平均亦為 100.00%，顯示本學制畢業生三年後均已順利就業，表現高度穩定且無明顯波動。由於年度間未出現任何起伏，亦無異常值情形，反映博士班學生專業能力與研究訓練高度契合就業市場需求，職涯發展明確。惟需留意博士班學生人數通常較少，就業率易受樣本規模影響，後續仍宜持續追蹤樣本數與流向類型，以確保數據判讀之穩健性。整體而言，本學制長期維持滿就業水準，展現高階人才培育之成效。

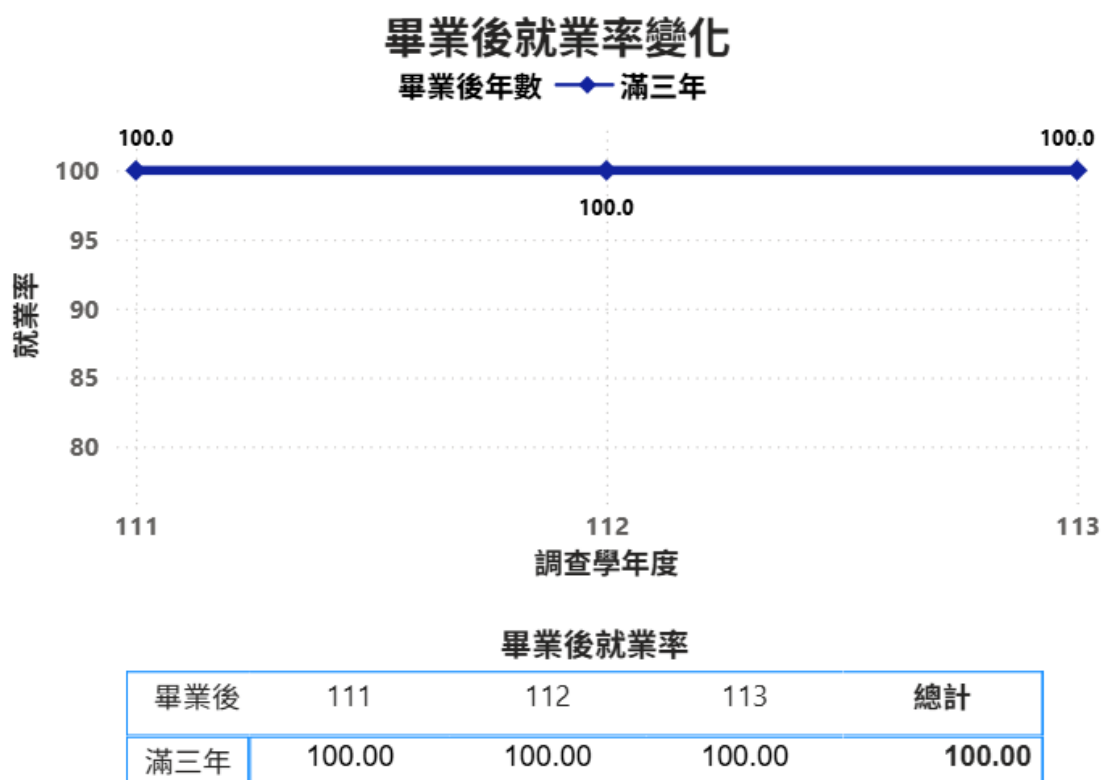


圖 39 日間部-博士班就業率變化

## 2. 平均月收入

依 111 至 113 學年度日間部博士班畢業後 3 年月平均收入區間分布檢視，整體薪資高度集中於高薪區間，且年度間波動明顯。111 學年度全數集中於 70,001 元以上 (100%)，顯示畢業三年後已達高薪水準。112 學年度則呈現分化，20.00% 落於 22,001 - 25,000 元區間，80.00% 仍維持於 70,001 元以上，出現結構性落差，屬相對異常變動。113 學年度再度集中於 70,001 元以上 (100%)，恢復高薪集中態勢。整體而言，博士班畢業生三年後薪資水準普遍偏高，但因樣本數極少，單一個案即可能造成比例大幅波動，解讀時宜特別審慎，並避免過度延伸推論。

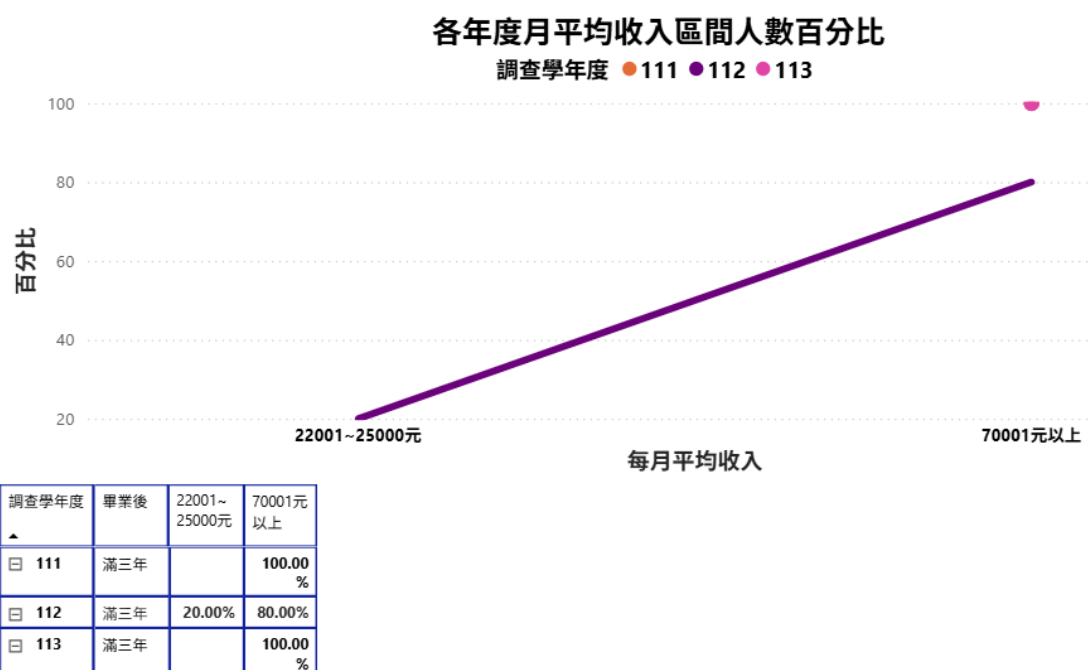
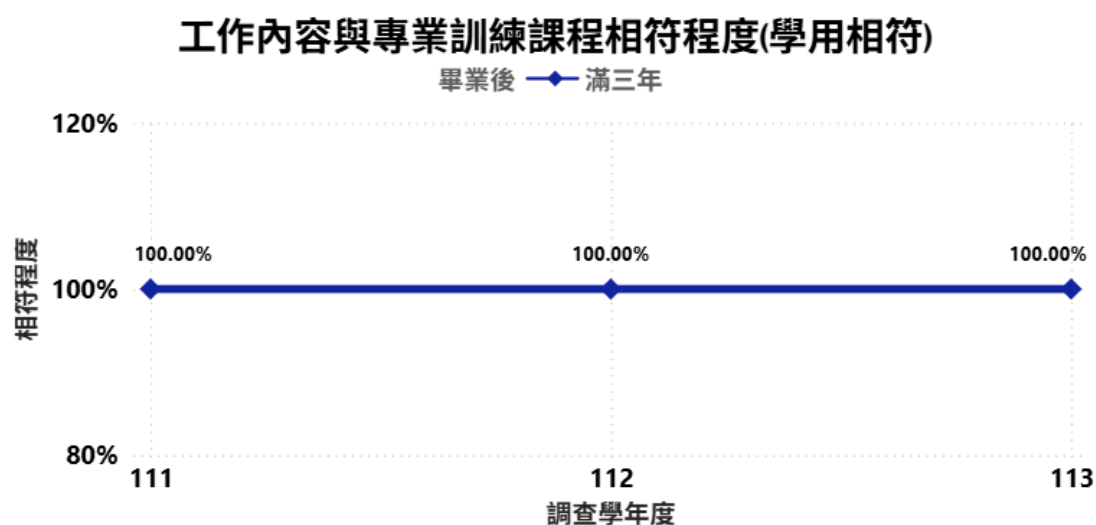


圖 40 日間部-博士班平均月收入

### 3. 學用相符

111 至 113 學年度日間部博士班畢業滿 3 年「工作內容與專業訓練課程相符程度」滿意比例皆為 100%，呈現連續三年維持滿分之穩定表現，整體平均亦為 100%，顯示博士班課程與畢業生實際工作內容高度契合，專業訓練與職場需求之連結度極佳。惟進一步觀察樣本數，各年度僅 1 人、5 人及 2 人，總計 8 人，樣本規模極小，比例易受個別回覆影響，代表性相對有限。因此，雖數據顯示高度一致且正向之結果，解讀上仍應審慎，建議持續累積後續年度資料，並輔以質性意見分析，以提升趨勢判讀之穩定性與決策參考價值。



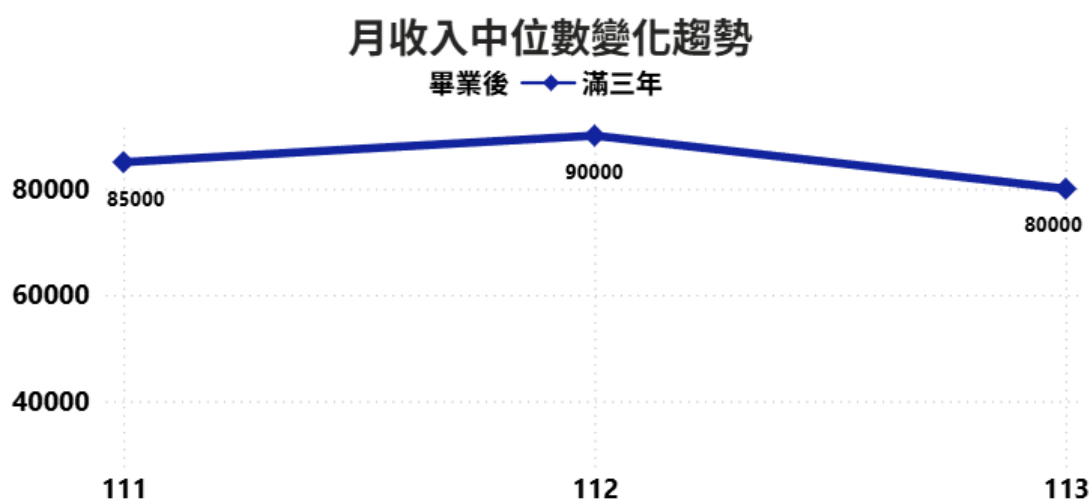
**工作內容與專業訓練課程相符程度(學用相符)**

畢業後		111	112	113	總計
滿三年	滿意的全職人數	1	5	2	8
	全職人數	1	5	2	8
	滿意比例	100.00%	100.00%	100.00%	100.00%

圖 41 日間部-博士班工作內容與專業訓練課程相符程度

#### 4. 月收入中位數成長趨勢

依 111 至 113 學年度日間部博士班畢業滿 3 年月收入中位數研析，整體呈現高薪區間內之波動型態。111 學年度為 85,000 元；112 學年度提升至 90,000 元，增加 5,000 元，為本期最高點；113 學年度則回落至 80,000 元，較前一年減少 10,000 元，為三年最低值。整體平均約為 85,000 元，顯示博士班畢業生整體薪資水準維持於 8 萬元以上之高檔區間。惟 113 學年度之明顯下降屬相對異常波動，可能受樣本數規模、產業結構或個別高薪職缺分布影響。由於觀察期間僅三個學年度，趨勢判讀仍具限制，尚難界定為長期下滑或短期調整現象，後續宜持續累積多年度資料，以確認其薪資發展之穩定性與結構性變化。



**畢業後月收入中位數**

畢業後	111	112	113	總計
滿三年	85000	90000	80000	85000

圖 42 日間部-博士班月收入中位數成長趨勢

## 肆、 總結

### 一、 畢業滿三年後之就業率

109 至 113 學年度各學制畢業後滿三年就業率之整體變化趨勢顯示，本校整體長期維持高就業水準，多數學制穩定落在九成以上，顯示畢業生於中長期職涯發展具良好穩定度。全校與日間部學士班趨勢相近，111 至 112 學年度出現階段性下滑，113 學年度明顯回升並創近年高點，呈現先降後升之復甦走勢。進修部學士班波動幅度相對有限，112 學年度為相對低點，113 學年度迅速反彈。在職專班學士班及專科學制年度間起伏較大，部分年度出現極端高值或低值，推測與樣本數規模較小或填答情形相關。碩士班(含日間與在職)整體維持九成五以上，博士班更連續三年達百分之百，顯示高階學位與市場需求高度契合。整體而言，本校畢業三年後就業表現穩健，僅少數學制受個別年度影響產生明顯波動，後續宜結合樣本數與產業環境變化進行持續追蹤與深化分析，以強化決策參考價值。

### 二、 畢業三年後月平均收入區間分布變化

就 109 至 113 學年度各學制畢業後 3 年月平均收入區間分布進行跨年度比較分析可知，整體薪資結構呈現由中低薪帶逐步向中高薪帶右移之趨勢。以全校觀之，早期多集中於 34,001 - 40,000 元區間，近年 43,000 元以上占比逐步提高，部分學年度於 60,000 元以上區間出現明顯增長，顯示畢業三年後隨職涯歷練累積，薪資發展具成長動能。日間部學士班與進修部學士班皆呈現中高薪區間比例擴大趨勢；專科部近年亦有明顯右移，但年度間波動幅度較大。碩士班整體薪資水準高於學士與專科，特別是在職專班碩士班，高薪區間占比逐年提升，顯示其職場進階優勢。博士班則長期集中於高薪區段，但因樣本數有限，比例易受個案影響而產生劇烈變動。整體而言，本校畢業生畢業三年後多已脫離低薪區間，薪資結構呈穩定上升態勢，惟部分學制與年度存在明顯異常高值或集中現象，後續分析宜併同樣本規模與產業特性審慎解讀。

### 三、 學用相符度整體趨勢分析

從 109 至 113 學年度各學制畢業滿 3 年「工作內容與專業訓練課程相符程度」之滿意比例變化觀察，整體而言多數學制維持中高水準，惟不同學制間呈現明顯差異與波動特性。全校平均約落在八成左右，112 學年度多數學制出現相對高峰，顯示該年度課程與職場連結度整體提升；113 學年度部分學制則略有回落，呈現修正現象。日間部學士班與進修部學士班趨勢較為明顯，前期波動後逐步改善；碩士班整體維持九成以上，表現穩定；在職專班各學制普遍維持高比例，但因樣本數偏少，年度間易產生劇烈變動。專科部則呈現先降後升或高低起伏情形，需進一步關注其課程與產業銜接狀況。博士班雖為百分之百滿意，惟樣本極少，解讀宜審慎。整體而言，本校畢業生對學用相符之評價多屬正向，惟不同學制間穩定度差異明顯，後續宜持續透過產學合作、實務課程深化及職涯輔導機制強化，提升學用銜接品質與年度趨勢之穩定性。

#### 四、 畢業後 3 年之月收入中位數成長趨勢

依據 109 至 113 學年度各學制畢業滿 3 年月收入中位數之趨勢研析結果，整體薪資發展呈現「多數穩定成長、少數高幅波動」之結構特徵。全校與日間部學士班大致呈階段式上升走勢，110 年前後短暫持平後逐步攀升，113 學年度多創近年新高，顯示三年職涯累積具實質成長效果。進修部學士班雖於 112 學年度出現回落，但 113 學年度即回升至高點水準，整體仍屬穩定區間震盪型成長。專科體系中，日間部專科與在職專班專科波動幅度較大，112 學年度出現顯著高峰，113 學年度回檔修正，可能受樣本規模或特定產業薪資結構影響；進修部專科則呈連續上升趨勢，成長動能明顯。碩士班方面，日間部碩士班薪資穩步提升，在職專班碩士班則長期維持於 5 萬元以上高檔區間，顯示職涯成熟度較高。博士班薪資整體處於 8 萬元以上高薪區段，雖有年度波動，仍維持高水準。整體而言，本校畢業生三年內薪資發展多呈正向累積，僅個別學制出現短期異常波動，長期趨勢仍具穩健成長特性。